

Business Traveller Poland

www.businesstraveller.pl

9,60 zł (w tym 8% VAT) | NR 12/2014-1/2015 (58) GRUDZIEŃ 2014 – STYCZEŃ 2015 |



CHICAGO MIASTO DLA BIZNESU

| LONDYN | LES DEUX ALPES | MALEDIWY | MARRAKESZ |

MY MAGNIFIQUE VOYAGE



Sofitel Grand Sopot

Life is Magnifique!



Sofitel Warsaw Victoria



Sofitel Wrocław Old Town



ODKRYJ LUKSUSOWE HOTELE SOFITEL W POLSCE

PODARUJ SWOIM ZMYŚŁOM PODRÓŻ DO ŚWIATA WYJĄTKOWYCH DOZNAŃ.

DOŚWIADCZ PERFEKCJI POŁĄCZONEJ Z UROCZYM FRACUSKIM STYLEM W WARSZAWIE, WROCŁAWIU I SOPOCIE

LIVE THE MAGNIFIQUE LIFE AROUND THE WORLD! WWW.SOFITEL.COM  



• Miejsca, o których piszemy.



Edytorial	4
Na topie	
• Wiadomości z linii lotniczych, hoteli, restauracji	6
• Prezentomania	30
Temat z okładki	
• Chicago – miasto dla biznesu	12
Tried&Tested	
• Anantara Kihavah	18
• Hotel Coco Bodu Hithi	22
• Aries Hotel&SPA	26
• Restauracja Belvedere	28
Raport	
• Witaj w klubie	32
Air Travel	
• 260 kierunków w zimowym rozkładzie	40
• Jak dopasować przelot do swoich potrzeb	42
Hotele	
• Sofitel – life is magnifique	44
• Zasmakuj Azji w restauracji InAzia	46
Wywiad	
• Orbis – nowy rozdział w historii	48
Kierunki	
• Czerwone miasto	50
• Smaki Porto	58
• 4 godziny w... Londynie	64
Wakacje biznesmena	
• Specialite de la maison	56
Moto&Techno	
• Pora na tablety	60
Zapytaj Piotra	66

Business Traveller Poland

ul. Świętokrzyska 36, 00-116 Warszawa
tel.: +48 22 455 38 14, faks: +48 22 455 38 13
www.businesstraveller.pl

Redaktor naczelna Marzena Mróz
m.mroz@businesstraveller.pl

Dyrektor artystyczna Barbara Scharf
b.scharf@businesstraveller.pl

Skład/tamanie LACRIMA
lacrima.barbarascharf@gmail.com

Wydawnictwo ul. Świętokrzyska 36
R&S Media sp. z o.o. 00-116 Warszawa
tel.: +48 22 455 38 33
faks: +48 22 455 38 13

Wydawca Robert Grzybowski
robertg@businesstraveller.pl

Szef serwisu Filip Gawryś
www.businesstraveller.pl f.gawrys@businesstraveller.pl

Reklama, sponsoring biuro@businesstraveller.pl

Dystrybucja, prenumerata TM Media
al. Jana Pawła II 61 lok. 239
tel.: +48 22 252 80 38
faks: +48 22 252 55 07

Druk Drukarnia TINTA
13-200 Działdowo
ul. Żwirki i Wigury 22
www.drukarniatinta.pl

Business Traveller Julian Gregory
Managing Director Panacea Publishing
International Limited
Warwick House
25/27 Buckingham Palace Road
London
SW1W 0PP
tel.: +44 20 7821 2700
www.panaceapublishing.com
www.businesstraveller.com

In the US "Business Traveller" is published at 303 Fifth Avenue, 1308, NY 10016, tel.: 1 212 725 3500. In Germany "Business Traveller" is published at Schulstrasse 34, 80634 Munich, tel.: 89 167 9971, fax: 89 167 9937. In Denmark "Business Traveller" is published at Rymarksvej 46, 2900 Hellerup, tel.: 45 3311 4413, fax: 45 3311 4414. In Hungary "Business Traveller" is published at 1074 Budapest, Munkas utca 9, tel.: 36 1266 5853. In Hong Kong "Business Traveller Asia-Pacific and China" are published at Suite 405 4/F Chinachem Exchange Square, 1 Hoi Wan Street, Quarry Bay, tel.: 852 2594 9300, fax: 852 2519 6846. In the Middle East "Business Traveller Middle East" is published jointly by Motivate Publishing, PO Box 2331, Dubai UAE, tel.: 9714 282 4060, and Perry Publications. In Africa "Business Traveller Africa" is published by Future Publishing (Pty) Ltd, PO Box 3355, Rivonia 2128, South Africa, tel.: 27 11 803 2040.

© 2009 Perry Publications Ltd – a subsidiary of Panacea Publishing International Ltd, United Kingdom



CHICAGO NA NOWY ROK

Windy City, Hog Butcher of the World, The City That Works. To tylko niektóre z przydomków Chicago. Miasto Ala Capone, kolebka amerykańskiego bluesa, ulubiona destynacja Franka Sinatry, mekka nowoczesnej architektury i rodzimej Polonii. Znalazło się na okładce naszego grudniowo-stycziowego wydania nie bez powodu. Chicago rozwija się, o czym najlepiej świadczy fakt, że jest nazywane drugą Doliną Krzemową. Tak jak przed laty dziś znów stało się nową szansą dla firm, szczególnie z branży technologicznej. To również miejsce, w którym powstają wyrafinowane hotele, najlepsze restauracje i osiedla dla najbogatszych mieszkańców.

Burmistrz Chicago chce, żeby było najbardziej przyjaznym miastem dla biznesu w całym kraju. W ciągu ostatnich kilku lat w Wietrznym Mieście przybyło 26 tys. nowych miejsc pracy i 100 dużych firm, z których 25 posiada tu swoje siedziby główne. Władze Chicago opracowały strategię inwestycyjną, której celem jest stworzenie Fulton Market Innovation District (Innowacyjnej Dzielnicy Fulton Market). Dzięki temu obszar ma zachować swoją historyczną rolę centrum produkcji i dystrybucji żywności, zyskując zarazem nowe oblicze, w którym znajdzie się miejsce dla innowacyjnych gałęzi przemysłu, kultury, nocnego życia, a także zabudowy mieszkalnej. Jednym z najbardziej ekscytujących projektów deweloperskich jest iK Fulton, w którego ramach na terenie byłego magazynu o powierzchni 50 tys. mkw. mają powstać fabryki, a w 2016 swoje biura otworzy tu Google.

W imieniu wydawcy i całej redakcji życzą Państwu wspaniałego, pełnego pasji i planów rozwoju na miarę Chicago Nowego 2015 Roku.

Marzena Mróz

Marzena Mróz
redaktor naczelna



SIMPLY CLEVER

ŠKODA



ŠKODA SUPERB ZAPLANUJ SWÓJ KOMFORT



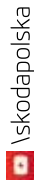
W zależności od wariantu i wersji zużycie paliwa w cyklu łączonym od 4,2 do 9,3 l/100 km, emisja CO₂ od 109 do 217 g/km.
Informacje dotyczące odzysku i recyklingu pojazdów wycofanych z eksploatacji na stronie www.skoda-auto.pl.
* Dotyczy rocznika 2015.



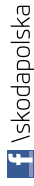
Zamów **ŠKODĘ Superb*** teraz

i odbierz z pakietem przeglądów do 4 lat / 120 tys. km
i kołami zimowymi w komplecie

skodasuperb.pl



[\skodapolska](https://www.youtube.com/skoda)



[\skodapolska](https://www.facebook.com/skoda)



PAKIET PRZEGLĄDÓW
W KOMPLECIE



KOŁA ZIMOWE
W KOMPLECIE



MOC OPTYMALNEGO POŁĄCZENIA
SKRZYŃNIA DSG Z NAPĘDEM 4x4

Clever Inside Zaplanuj swój komfort; wejdź na skodasuperb.pl



Linie lotnicze

Lufthansa

BYDGOSZCZ – FRANKFURT MARZEC 2015

Cztery rejsy tygodniowo z i do Frankfurtu – to dziewiąty port lotniczy w Polsce, z którego Lufthansa będzie wykonywać rejsy. Prawie 160 miast na świecie dostępnych dzięki wygodnemu połączeniu z jedną przesiadką!

Lufthansa umacnia swoją pozycję na rynku, ogłaszając trasę Bydgoszcz – Frankfurt. Pierwszy rejs odbędzie się 29 marca 2015 r. Nowoczesny embraer 90 ze 100 miejscami na pokładzie w konfiguracji Klasy Biznes i Ekonomicznej będzie startował z Bydgoszczy cztery razy w tygodniu: w poniedziałek, środę, piątek i niedzielę. Rejs o numerze LH1382 opuści hub Lufthansy o 10.55, aby po 1,5 godzinie dotrzeć do Bydgoszczy o 12.25. Rejsem powrotnym LH1383 pasażerowie wylecą z Bydgoszczy o 13.15, a wylądują we Frankfurcie o 14.45.

„Jesteśmy bardzo zadowoleni, że możemy ogłosić dziewiątą trasę z Polski, szczególnie dlatego że Lufthansa jest pierwszym międzynarodowym przewoźnikiem operującym z Bydgoszczy. Lufthansa wierzy w biznesowy potencjał polskich regionów i inwestuje w nie od lat. Teraz korzystanie z doskonale skomunikowanej globalnej siatki połączeń Lufthansy jest możliwe niemal z całego kraju” – powiedział Bart Buyse, dyrektor generalny Lufthansy w Polsce. „Dzięki dogodnemu rozkładowi połączeń pomiędzy Bydgoszczą a Frankfurtem Lufthansa jest świetnym wyborem dla regionalnych biznesmenów i turystów, obcokrajowców odwiedzających piękny region kujawsko-pomorski oraz jego mieszkańców, którzy chcą skorzystać z połączeń Lufthansy na całym świecie” – dodaje.

Hotel

Nowe menu

MANOR HOUSE SPA

W jesiennym menu restauracji hotelu Manor House SPA szef kuchni przygotował dla gości trzy dania z gęsich żołądków. Konfitowane gęsie żołądki po żydowsku to przekąska, która swój niepowtarzalny smak zawdzięcza gęsiemu tłuszczowi i świeżym warzywom. Zupa szlachecka z gęsich żołądków z bocznikiem doprawiona majerankiem i gałką muszkatołową – to prawdziwy przysmak. Jest przygotowywana na bulionie drobiowym i delikatnie zaprawiana mąką. Wyrzasty smak podkreślają użyte przyprawy. Trzecia propozycja to pierogi z duszonymi gęsimi żołądkami, kapustą i grzybami leśnymi w okrasie ze złocistej cebuli



– z połączenia tych składników powstaje niezwykle aromatyczna potrawa. Zasmażona na złoto cebula dodatkowo wzbogaca i pogłębia smak serwowanego dania. Ucztę dopełnia naturalny nieklarowany sok tłoczony z jabłek lub z jabłek w połączeniu z innymi owocami, dostarczany do restauracji z lokalnego gospodarstwa sadowniczego.

Szpeciólnie dobry na chłodne dni jest poncz jabłkowy na ciepło przygotowany na bazie soku jabłkowego z cynamonem, goździkami, plasterkiem pomarańczy i sokiem z cytryny; manorhouse.pl



Turystyka

Szwajcaria

POCZĄTEK SEZONU

Wspaniała natura, fantastyczna kultura – nie bez powodów to właśnie w Szwajcarii narodziła się 150 lat temu turystyka zimowa. W tym szczególnym, bo obchodzącym swój jubileusz sezonie narciarskim odbędzie się w szwajcarskich kurortach wiele imprez. Od grudnia do marca 2015 w galerii Seletta w St. Moritz można zobaczyć wystawę plakatów, przedstawiającą tradycję sportów zimowych w tej miejscowości. Z tej również okazji w listopadzie otwarto spektakularny most wiszący na lodowcu Glacier 3000 o nazwie Peak Walk. Jako jedyne na świecie łączy ze sobą dwa górskie wierzchołki, a Espace jest prawdopodobnie najbardziej efektowną górską restauracją w tym regionie. Mamy dobrą wiadomość dla amatorów nart i jogi. Pierwsze na świecie miejsce do uprawiania jogi na śniegu znajduje się na trasie Paradiso na Corviglia. I jak tu nie kochać Szwajcarii? mojaszwajcaria.pl





Nowy Audi Leasing z bezpłatnym pakietem przebiegów serwisowych



Audi A3 Limousine

dostępne już od

1030*	optata wstępna	okres leasingowania	limit kilometrów
1030*	10%	3 lata	30 tys.
zł netto/m-c			w skali roku

Dla ludzi biznesu, którzy cenią perfekcyjne rozwiązania, przygotowaliśmy Nowy Audi Leasing z atrakcyjną, niską ratą i bezpłatnym pakietem przebiegów serwisowych**. Audi A3 Limousine dostępne jest już od 1030 zł* netto miesięcznie. Wystarczy, że wpłacisz tylko 10% ceny samochodu. Po trzech latach możesz zmienić swoje Audi na nowe. Zapraszamy do salonów, w których profesjonalnie przeszkoleni doradcy chętnie odpowiedzą na Państwa pytania oraz pomogą sfinalizować wszelkie formalności związane z ofertą Nowy Audi Leasing.

Więcej na www.audibusiness.pl

* Miesięczna rata netto w ofercie Nowego Audi Leasingu dla Audi A3 Limousine 1.4 TFSI 125 KM w cenie 102 670 zł brutto.

** Bezpłatny pakiet przebiegów serwisowych w ramach oferty Pakiet serwisowy Audi, który obejmuje prace przeglądowe zgodnie z planem serwisowym, w tym: wymianę płynu hamulcowego, filtrów kabinowego/paliwa/powietrza, świec zapłonowych, wymianę oleju, uzupełnienie płynu do spryskiwaczy.

Pakiet serwisowy Audi obejmuje okres 3 lat i maksymalnie 90 000 km przebiegu. Warunki Pakietu serwisowego Audi określa umowa. Szczegóły u dealerów Audi.

W zależności od wariantu i wersji dla Audi A3 Limousine zużycie paliwa w cyklu mieszanym: od 3,3 do 6,5 l/100 km, emisja CO₂: od 88 do 149 g/km.

Informacje dotyczące odzysku i recyklingu pojazdów wycofanych z eksploatacji znajdują się na stronie www.audi.pl.

Oferta ważna do 31.12.2014.



Turcja

Rejon Erzurum

NARCIARSKA DESTYNACJA

Rejon Erzurum to miejsce dla narciarzy szukających nowych wyzwań. Jego atutami są trasy dla początkujących i zaawansowanych, wysokiej klasy hotele z prywatnymi wyciągami i atrakcjami après ski, oznaczające świetne warunki do aktywnego wypoczynku również dla rodzin z dziećmi. Dodatkowym atutem tureckiej destynacji są atrakcyjne ceny karnetów oraz możliwość posmakowania lokalnej kuchni. W 2010 r. nakładem 30 mln euro zakończono tu budowę nowoczesnego kompleksu skoczni narciarskich Kiremittepe Ski Jump. W 2011 miasto było gospodarzem 25. zimowej uniwersjady, a w 2012 – 45. Mistrzostw Świata Juniorów w Narciarstwie Klasycznym. Mniej więcej 5 km od Erzurum, na wschodzie kraju położony jest jeden z najbardziej znanych tureckich regionów narciarskich Palandöken. Stacja oferuje 27 tras o różnym stopniu trudności, w tym dwie slalomowe FIS: Ejder i Kapıkaya. Różnica poziomów między górną i dolną stacją wyciągów wynosi 1000 m. Stoki obsługiwane są przez 14 wyciągów.

Linie lotnicze

Air France KLM

NOWE POŁĄCZENIA DO KANADY

W 2015 r. linie Air France KLM poszerzą swoją siatkę połączeń w Ameryce Północnej o dwie nowe trasy: Edmonton i Vancouver. Dzięki współpracy z regionalnym przewoźnikiem WestJet Grupa udostępni kolejnych 38 kierunków na terenie Kanady. Tym samym linie Air France KLM zaoferują największą liczbę lotów z Europy do Kanady Zachodniej. Edmonton jest stolicą kanadyjskiej prowincji Alberta i piątym pod względem wielkości miastem w Kanadzie (po Toronto, Montrealu, Vancouver i Calgary). Od 5 maja 2015 r. do Edmonton polecimy linią KLM trzy razy w tygodniu. Do słynnego Vancouver – miasta, w którym góry stykają się z oceanem – już od 29 marca 2015 r. będzie można polecieć z paryskiego lotniska pięć razy w tygodniu. Więcej na airfranceklm.com



Linie lotnicze

airberlin

WI-FI NA POKŁADZIE

Grupa airberlin wyposażała pierwsze samoloty swojej floty w nową usługę Wi-Fi – airberlin connect. Airbusy a320 o numerach rejestracyjnych D-ABNJ oraz OE-LEL dysponują już systemem Wi-Fi Panasonic Avionics Corporation, który umożliwia gościom korzystanie z Internetu podczas lotu za pośrednictwem własnego smartfona, tabletu lub laptopa. Wraz z usługą Wi-Fi pasażerom na trasach krótkich i średnich udostępniono ofertę seriali telewizyjnych, filmów oraz muzyki, z których mogą skorzystać przez Wi-Fi na swoich urządzeniach. Mają do dyspozycji ponad 180 godzin rozrywki. Pierwsze samoloty wyposażone w airberlin connect obsługują połączenia: Stuttgart – Abu Dhabi i Wiedeń – Abu Dhabi. Premierowy lot ze Stuttgartu do Abu Dhabi odbył się 1 grudnia. Na trasach długiego zasięgu pasażerowie mogą korzystać z systemu rozrywki RAVE.

Linie lotnicze

Lufthansa

POLECIMY DO TAMPY

Po raz pierwszy w historii Lufthansa zaoferuje rejsy do regionu zatoki Tampa, która jest bramą do zachodniego wybrzeża Florydy. Nowe stałe połączenie z Frankfurtu zostanie uruchomione 25 września 2015 r. Pięć połączeń tygodniowo latem oraz cztery zimą na trasie Frankfurt – Tampa



będą obsługiwane przez airbusy a340-300. Zatoka Tampa dołączy do Miami i Orlando jako trzeci kierunek na Florydę. Obszar Tampa – St. Petersburg – Clearwater, zamieszkały przez blisko 3 mln osób, jest położony nad Zatoką Meksykańską i szczyli się jednymi z najpiękniejszych amerykańskich plaż.

Lh 482 opuści hub Lufthansy we Frankfurcie i wyląduje w Tampie po południu (czasu lokalnego) po prawie 11-godzinnym rejsie. Maszyna ruszy w trasę powrotną do Frankfurtu wieczorem i wyląduje nad ranem dnia następnego. Na pokładzie airbusa a340-300 znajdzie się 298 foteli w konfiguracji Klasy Biznes, Klasy Ekonomicznej Premium i Klasy Ekonomicznej, oferujących komfort i jakość, z których słynie Lufthansa. Najnowsza kabina zamontowana będzie we wszystkich klasach podróży. Bilet na trasie Frankfurt – Tampa (w dwie strony) można zarezerwować już od 739 euro.



Afryka

Szczęśliwej podróży

SAFARI NJEMA!

Za oknem zimno, a niebo zasnuwane jest ołowianymi chmurami? Czy nie byłoby wspaniale spędzić tegorocznej zimy w wyjątkowym miejscu pełnym słońca, dzikich zwierząt, ciekawych ludzi, rajskich plaż? Zapraszamy na ekskluzywne safari z czasów pierwszych eksploracji. „Safari njema!” (w suahili: ‘szczęśliwej podróży’) – słyszysz podróżnicy wyruszający na wyprawę. Autorski program wyjazdu Tanzania Northern Highlands to w istocie szczęśliwa podróż, pełna bliskich kontaktów z nieokietnaną afrykańską przyrodą i wzbogacona o ujmującą elegancję komfortowych miejsc noclegowych oraz spotkania z grupami etnicznymi żyjącymi z dala od cywilizacji. Zwierzczeniem eksploracji Tanzanii jest odpoczynek na śnieżnobiałych plażach skąpanego w wiecznym słońcu Zanzibaru. Jeśli dotychczas podróż do Afryki była dla ciebie tylko marzeniem, biuro podróży Africa Line pomoże ci je spełnić. Więcej na: africaline.pl

Prezent pod choinkę

LOT Travel

POD PALMY I NA NARTY

Mobilne biuro sprzedaży zainaugurowało swoją działalność w warszawskiej Galerii Mokotów, gdzie konsultanci LOT Travel pomagają przygotować indywidualną propozycję atrakcyjnego pobytu w dowolnym miejscu na świecie – od rezerwacji biletu lotniczego, prywatnego transferu do hotelu czy biletów na pociąg aż po rezerwację noclegów i biletów wstępu do turystycznych atrakcji. Przebojem na grudzień są wyjazdy narciarskie, a także pakiety wyjazdowe do egzotycznych, ciepłych destynacji. Miłośnikom białego szaleństwa LOT Travel proponuje indywidualne wyjazdy do Chamonix, Via Lattea czy Les Diableretes. Tęskniącym za słońcem i ciepłym morzem LOT Travel proponuje wyjazdy między innymi na Sri Lankę, Kubę, do Wenezueli czy na Zanzibar. Nowością w ofercie są karty upominkowe do wykorzystania zarówno na wycieczki, jak i na bilety oraz gadzety z airkiosk.lot.com. LOT Travel przygotował cały worek świątecznych inspiracji. Więcej na lottravel.com

LEPSZE PODRÓŻOWANIE

Poznaj najważniejsze powody, dla których warto wybrać właśnie nas:

- Autentyczne przeżycia
- Podróże na zamówienie na wszystkie kontynenty
- Wyższy standard i jakość
- Niewielkie, kilkuosobowe grupy
- 15 lat doświadczenia na rynku



Ferie Safari w Tanzanii
Wielka Migracja, Zanzibar

Terminy: 19 – 31.01.2015
02 – 14.02.2015
15 – 27.02.2015



więcej informacji:
www.africaline.pl
tel. 22 621 56 59

Biurowo Podróży Africaline

ul. Szucha 8
00-582 Warszawa
info@afrcialine.pl





Linie lotnicze

Alitalia

MAGNIFICA – NOWE MENU

W listopadzie Alitalia wprowadziła w biznesowej klasie Magnifica nowe menu zainspirowane dziedzictwem kulinarnym Włoch. Przez najbliższe trzy miesiące pasażerowie będą mogli wypróbować takich przysmaków, jak kura savarin z warzywami marynowanymi i majonezem z pesto; ryżowy tort timballo z serem taleggio, szpinakiem i ziemniakami; medaliony wołowe w sosie z białego wina i solonego dorsza baccala z polentą. Do tego wybór wyśmienitych win, ciast i owoców oraz pyszne włoskie espresso. W 2013 r. włoski przewoźnik po raz czwarty otrzymał nagrodę dla najlepszej Kuchni pokładowej w plebiscycie czytelników czasopisma „Global Traveler”. Na trasach międzykontynentalnych pasażerowie mogą skorzystać z białej pościelowej zaprojektowanej przez włoską markę Frette oraz z zestawów podróżnych wykonanych przez Salvatora Ferragamo. Nowe samoloty marek Airbus A330 oraz Boeing B777 posiadają obecnie trzy klasy podróży: Magnifica – Klasę Biznes na trasach międzykontynentalnych, Classica Plus – klasę typu Premium Economy oraz Classica – nową Klasę Ekonomiczną. Oprócz wybornej kuchni i win klasa Magnifica oferuje pasażerom wygodne fotele ze skórzanym obiciem, które można rozłożyć do poziomego płaskiego łóżka, a także 15,4-calowe ekrany LCD z dostępem do muzyki i filmów na życzenie.

Hotele

Radisson Blu Hotel Wrocław

RESPONSIBLE BUSINESS

Responsible Business to fundament kultury korporacyjnej Carlson Rezidor Hotel Group. Hotele tej sieci dbają o zdrowie i bezpieczeństwo zarówno gości, jak i pracowników, szanują kwestie społeczne i etyczne w społecznościach, w których funkcjonują, i dążą do minimalizowania negatywnego wpływu na środowisko. Trzy filary tego programu to: „Think planet, think people, think together”.

W ramach Responsible Business Hotel Radisson Blu we Wrocławiu zaprezentował ekologiczną rzeźbę wykonaną przy



współpracy artysty Akademii Sztuk Pięknych we Wrocławiu. Figurę pozyskano z tworzyw sztucznych. Do jej stworzenia wykorzystano setki plastikowych butelek. Celem akcji było propagowanie idei dbania o ziemię i troszczenia się o naturalne środowisko, a także zachowanie naturalnej harmonii między środowiskiem a biznesem.

Radisson Blu Hotel Wrocław to obiekt, który dysponuje 162 pokojami, a także centrum konferencyjnym o łącznej powierzchni ponad 450 mkw. W restauracji hotelowej Aquarelle szef kuchni Piotr Lisiewski proponuje różnorodne doznania kulinarne – dania zarówno kuchni polskiej, jak i międzynarodowej. Więcej na: radissonblu.pl/hotel-wroclaw



Linie lotnicze

Finnair

PODNIĘBNE RESTAURACJE

Finnair rozpoczyna współpracę z wiodącymi fińskimi restauracjami Nokka, G.W. Sundmans, Savoy i Fishmarket. Ich szefowie – Matti Jämsén z G.W. Sundmans, Ari Ruoho z Nokki i Kari Aihinen z Savoya – stworzyli autorskie menu, które będzie dostępne w Klasie Biznes na lotach długodystansowych z Helsinek od stycznia 2015. W ramach współpracy Finnair oferuje swoim klientom wyjątkowe potrawy świąteczne oraz uświetni specjalnym menu dołączenie w przyszłym roku Airbusów a350 do swojej floty.

– Kiedy poprzednio podjęliśmy współpracę z najlepszymi fińskimi szefami kuchni, otrzymywaliśmy wiele pozytywnych opinii od klientów. Rozpoczynamy ponownie taką współpracę, ponieważ chcemy zapewniać pasażerom najlepsze wykwintne posiłki – mówi Maarit Keränen, szefowa działu obsługi Finnaira. Wszystkie restauracje współpracujące z Finnaiem należą do grupy Royal Restaurants, obejmującej najlepsze restauracje w Finlandii. Każde menu odzwierciedla unikalny i rozpoznawalny styl autora.



FOT.: MATERIAŁY PRASOWE

Turcja

HOME OF PALANDÖKEN

PALANDÖKEN

Usytuowana na wysokości 2000-3176 metrów majestatyczna Góra Palandöken to 28 kilometrów świetnie przygotowanych tras, możliwość nieprzerwanego zjazdu przez 12 kilometrów, głęboki na 3 metry śnieg oraz sezon narciarski trwający 150 dni. Czy lubisz miło spędzać czas po nartach? Odwiedź pobliskie miasto Erzurum, pospaceruj historycznymi uliczkami, poznaj dzieła architektury seldżuckiej i spróbuj tutejszych potraw. Chwile przyjemności są bliżej niż myślisz. **Odkryj Turcję, home of Palandöken. Bądź naszym gościem!**



Starzy Przyjaciele, Nowi Liderzy
600 lat Polako - Tureckich
Stosunków Dyplomatycznych

#HomeOf

Erzurum, Turcja

goturkey.com

TURKISH
AIRLINES



BIURO KULTURY I INFORMACJI AMBASADY TURCJI | www.turcja.org.pl

CHICAGO – MIASTO DLA BIZNESU

Czy rzeczywiście Chicago można nazwać nową Doliną Krzemową? Nasza brytyjska korespondentka **Jenny Southan** próbuje się dowiedzieć, co stoi za sukcesem start-upów z Wietrznego Miasta.





Słone orzeszki! Krakеры! Zimne piwko!”, krzyczą na całe gardło uliczni sprzedawcy, krążący między straganami. Ktoś gra skoczną wersję „Light My Fire”, a w powietrzu unosi się aromat hot-dogów i musztardy. „Ładny fryz, Kershaw!” – krzyczy stojący za mną kibic w kierunku miotacza Clayтона Kershawa z drużyny gości LA Dodgers.

Nic nam tak nie przybliży amerykańskiej kultury i obyczajów jak obejrzenie na żywo prawdziwego meczu baseballu, a wizyta na stadionie Wrigley Field, gdzie swoje spotkania rozgrywają chicagowskie Niedźwiadki (Chicago Cubs), to doprawdy wyjątkowe doświadczenie – nie ze względu na sam mecz (który niestety drużyna zwykle przegrywa), ale na niezwykłą atmosferę panującą na stadionie. W tym roku miejsce to obchodzi swoje setne urodziny. Co ciekawe – wciąż posiada obsługiwana ręcznie tablicę wyników. Właściciele bloków mieszkalnych znajdujących się w pobliżu boiska zainstalowali na dachach specjalne trybuny, z których można obserwować zmagania ich ulubionych baseballistów.

OTWARTE NA INNOWACJE

Siedzę na jednym z lepszych miejsc za sprawą JB Pritzкера, z którym kilka godzin wcześniej przeprowadzałam wywiad i który poprosił swojego przyjaciela, a zarazem prezesa Niedźwiadków Toma Rickettsa, by sprezentował mi bilet na mecz. Pritzker to także wielki gracz, choć nie na boisku, tylko w świecie biznesu. Spotykamy się w jego biurze, w którego hallu wiszą oryginalne obrazy autorstwa Damiana Hirsta.

Pritzker jest inwestorem angażującym się w przedsięwzięcia wysokiego ryzyka, przedsiębiorcą i filantropem, którego majątek wycenia się na 3,3 mld dol. W 1996 r. wraz z bratem Anthonym założył prywatną firmę inwestycyjną Pritzker Group, a jego ojciec pół wieku temu zbudował od podstaw grupę hotelową Hyatt Hotel Group. W spotkaniu uczestniczy także Michael Higgins, dyrektor firmy Entertainment Cruises, którą Pritzker Group kupiła w 2012. – Nazwisko Pritzker jest nieodłączną częścią Chicago – można je zobaczyć w Parku Millennium, jest także wpisane w nazwy wielu szpitali oraz uniwersytetów – przekonuje.

Entertainment Cruises jest największym armatorem wycieczkowym w kraju. W Chicago wycieczkowce wypływają spod mola Navy Pier i obsługują rocznie pół miliona turystów. Pritzker Group inwestuje w firmy z różnych branż – od producenta urządzeń klinicznych Clinical Innovations po wypożyczalnię palet PECO Pallet, ale JB jest szczególnie zainteresowany technologią cyfrową. Do tej pory zainwestował w ponad 120 firm z tej branży, m.in. w Facebooka, Sitter City, SMS Assist oraz Signal i w znacznym stopniu przyczynił się do sukcesu wielu chicagowskich start-upów.

– W ciągu ostatnich dwóch lat mieliśmy drugi po Dolinie Krzemowej największy przyrost miejsc pracy w branży technologicznej – mówi z nutą dumy w głosie.

JB sam urodził się w Dolinie Krzemowej. Twierdzi, że 20 lat temu nikt nie uwierzyłby, że w Chicago można zbudować firmę typu venture capital. Wtedy nikt nie uważał tego miasta za centrum innowacji technologicznych. Tymczasem dziś jest ono niebywale przyjaznym środowiskiem dla przedsiębiorców i firm zajmujących się innowacjami.



W Chicago swoje główne siedziby mają tacy giganci z listy magazynu „Fortune”, jak: Aon, Boeing, Exelon Corporation i United, natomiast kwatera główna McDonalds znajduje się w pobliskim Oak Brook.



– W ciągu ostatnich kilku lat w Chicago powstało ponad tuzin firm technologicznych przynoszących miliardowe zyski, m.in. Groupon, GrubHub – specjalizująca się w dostarczaniu żywności i warta obecnie 3,5 mld dol., Orbitz oraz internetowy dom maklerski OptionsXpress, który został niedawno przejęty przez Charlesa Schwaba za okragły miliard dolarów.

JAK W INKUBATORZE

Przed meczem jadę do 1871, inkubatora technologicznego, który powstał dwa i pół roku temu w Merchandise Mart – jednym z największych kompleksów handlowych na świecie, zajmującym dwie przecznice dzielnicy i wznoszącym się na wysokość 25 pięter. Od kwietnia tego roku na czterech jego najwyższych kondygnacjach mieści się główna siedziba firmy Motorola Mobility. W styczniu 2015 sprowadzi się tu także redakcja portalu Yelp specjalizującego się w recenzjach firm usługowych, dzięki czemu pracę zyska aż 300 osób. Inkubator 1871, którego misją jest pomoc zdolnym przedsiębiorcom w zakładaniu start-upów, zawdzięcza swoje powstanie Priztkerowi, który zainwestował w niego milion dolarów i zachęcał innych biznesmenów do wsparcia tego projektu. Zwiedzając jego wnętrza, zauważam ściany ozdobione muralami i hipsterów stukających w klawiatury laptopów.

– Mamy 600 członków, 105 biurek, 26 sal konferencyjnych, auditorium na 300 osób,

w którym odbywają się hackatony i spotkania networkingowe. To ogromny ekosystem non profit, przez który codziennie przewija się tysiąc osób – mówi Jasmine Slivka, koordynatorka programów w 1871.

W pierwszym roku istnienia 1871 działające w nim 225 start-upów stworzyło 800 miejsc pracy. Jeszcze w tym roku – dzięki rozbudowie – inkubator zyska ponad 50 proc. więcej powierzchni niż dotychczas. Nazwa inkubatora (1871) nawiązuje do roku, w którym miał miejsce wielki pożar Chicago, oraz do dynamicznej rozbudowy miasta, która nastąpiła po tym wydarzeniu. Howard Tullman, dyrektor 1871, ma nadzieję, że do końca 2014 pod egidą jego inkubatora działać będzie aż 400 małych firm. Czasy się zmieniają. Jeszcze w latach 80. ubiegłego wieku ta część Chicago była zdominowana przez prostytutki i bezdomnych. Teraz ceny nieruchomości rosną w zawrotnym tempie – tylko w ubiegłym roku koszt wynajmu powierzchni biurowej wzrósł tu o 25 proc.

STREFA ROZWOJU

Niecałe 2 km dalej, na drugim brzegu rzeki leży dzielnica Fulton Market. Nazywana przez mieszkańców kwartałem rzeźników, zaistniała na mapie dzięki Soho House – ekskluzywnemu hotelowi i klubowi członkowskiemu, który otworzył swoje podwoje w dawnej fabryce taśm z początku XX w.

Jeff Shapack, prezes firmy deweloperskiej Shapack Partners, twierdzi, że Soho House

był pionierem zmian, jakie dokonały się w tej części miasta, czego dowodem mogą być pojawiające się tu luksusowe restauracje, takie jak Green Street Smoked Meats, Girl and Goat, Au Cheval czy Aviary.

Władze Chicago opracowały strategię inwestycyjną, której celem jest stworzenie Fulton Market Innovation District (Innowacyjnej Dzielnicy Fulton Market). Dzięki temu obszar ten ma zachować swoją historyczną rolę centrum produkcji i dystrybucji żywności, zyskując zarazem nowe oblicze, w którym znajdzie się miejsce dla innowacyjnych gałęzi przemysłu, kultury wyższej, nocnego życia i zabudowy mieszkalnej. Jednym z najbardziej ekscytujących projektów deweloperskich jest 1K Fulton, w którego ramach na terenie byłego magazynu o powierzchni 50 tys. mkw. ma powstać fabryka części do rowerów firmy SRAM Corporation, a w 2016 swoje biura otworzy Google.

W Fulton Market swoją bazę posiada także firma Uber znana z aplikacji mobilnej do zamawiania transportu oraz We Work wynajmująca na godziny powierzchnie małym firmom. W dzielnicy ma także powstać hotel Ace, a w 2016 swój 12-piętrowy obiekt otworzy grupa Nobu Hospitality.

PRZYJAZNE MIASTO

W ubiegłym roku burmistrz Chicago mianował JB Pritzкера szefem Chicago Next – nowego oddziału World Business Chicago, którego zadaniem jest promowanie nowych



Do końca tego roku Chicago odwiedzi 49,5 mln turystów. Władze przewidują, że do 2020 liczba ta wzrośnie do 55 mln, więc branża hotelowa stara się przygotować na nadchodzący boom.

przedsiębiorstw oraz przyspieszenie wzrostu i ekspansji tych, które od dawna związane są z miastem. W Chicago swoje główne siedziby mają tacy giganci z listy pięciuset magazynu „Fortune”, jak: Aon, Boeing, Exelon Corporation i United, natomiast kwatery główna McDonalds znajduje się w pobliskim Oak Brook.

– Burmistrz Emanuel chce, żeby Chicago było najbardziej przyjaznym miastem dla biznesu w całym kraju. Od czasu objęcia przez niego urzędu w Wietrznym Mieście przybyło 26 tys. nowych miejsc pracy i 100 dużych firm, z których 25 posiada tu swoje główne siedziby – mówi Jeff Malehorn, prezes i dyrektor World Business Chicago.

– Chicago stało się centrum innowacji. Mieści się tu 300 jednostek badawczo-rozwojowych, w ostatnich pięciu latach w tutejsze start-upy zainwestowano ponad 3 mld dol., a tylko w zeszłym roku zatwierdzono tu ponad 1700 patentów – dodaje.

Tymczasem na stadionie Wrigley Field tuż obok mnie przelatuje piłka odbita przez miotacza. Ludzie zrywają się z miejsc, by ją złapać, a Dodgersi wychodzą na prowadzenie. Niedźwiadki znów przegrały, ale gorczy porażki zapewne osładza świadomość, że pod względem atrakcyjności dla biznesu Chicago jest bezapelacyjnym zwycięzcą.

SOHO HOUSE

Placówka w Chicago, która otworzyła swoje podwoje w czerwcu bieżącego roku, posiada 40 pokoi gościnnych oraz ponad 11 tys.

mkw. powierzchni na sześciu piętrach i jest największym z wszystkich obiektów Soho. W przeciwieństwie do innych klubów tego typu posiada strefy ogólnodostępne, w których mieszczą się restauracje Pizza East, Chicken Shop, a także spa Cowshed, zakład fryzjerski Neville oraz gwarne lobby Allis.

Pokoje gościnne mogą być także rezerwowane przez osoby niebędące członkami. Goście mogą wybierać między pokojami typu tiny i small, medium oraz medium plus. W każdym z nich znajdują się dwupoziomowe sufity, odsoniowane ściany betonowe, odrestaurowane drewniane podłogi oraz przepiękne zabytkowe meble. Każdy pokój posiada w pełni wyposażony bar z alkoholem, shakerami i karafkami, wzmocniacz Marshall, ekspres do kawy marki Nespresso, żelazko, kosmetyki marki Cowshed oraz bezpłatne Wi-Fi.

Hotelowi goście mogą korzystać z siłowni o powierzchni 1 400 mkw., a na dachu obiektu znajduje się 18-metrowy basen. Soho House posiada również kino na 30 osób, salę balową na 100 osób oraz piętro klubowe z barem i dwoma restauracjami.

Warto pamiętać, że garnitury i krawaty są tu niemile widziane, a wewnątrz nie wolno robić zdjęć i korzystać z telefonów.

NOWE HOTELE

Do końca tego roku Chicago odwiedzi aż 49,5 mln turystów. Władze przewidują, że do 2020 r. liczba ta wzrośnie do 55 mln, więc hotele starają się do tego przygotować.

– Jesteśmy jednym z najszybciej rosnących rynków hotelowych na świecie. W 2011 posiadaliśmy 33 tys. pokoi. Obecnie jest ich 38 tys., a jeśli wszystko pójdzie zgodnie z planem, do 2020 będziemy mieć ich aż 44 tys. – przekonuje Don Welsh, dyrektor agencji ds. turystyki Choose Chicago.

W 2011 sieć Radisson otworzyła w Wietrznym Mieście pierwszy hotel Radisson Blu Aqua, którego pofalowanej fasady nie da się pomylić z niczym innym. W ubiegłym roku przybył pięciogwiazdkowy Langham z 316 pokojami gościnnymi, 247-pokojowy hotel Thompson oraz Aloft Chicago City Centre dysponujący 272 pokojami. Zakończyła się także renowacja hotelu Hyatt Regency, który posiada obecnie aż 2 020 pokoi.

W lutym 2014 bazę hoteli zasilili 221-pokojowy Godfrey, który mieści się w zaprojektowanym przez Davida Jennerjaha budynku o kubistycznej formie. Miesiąc później w byłym hotelu Amalfi uruchomiono 215 hotel Kinzie, a wiosną w dawnej siedzibie Atlantic Bank otwarto hotel Indigo Chicago Millennium Park ze 156 pokojami.

W styczniu 2015 rozpoczyna się rezerwacja pokoi w pierwszym hotelu grupy Virgin, w którym mieścić się będzie klub towarzyski (bar z lobby i restauracja), jadalnia w stylu amerykańskim, bar na dachu, siłownia oraz spa. Hotel będzie także posiadał darmowe Wi-Fi i minibary. W 2017 r. pierwszych gości przyjmie 54-piętrowy hotel Marriott Marquis mieszczący się w dzielnicy South Loop (1 200 pokoi).

POLSKIE LINIE LOTNICZE

LOT

A STAR ALLIANCE MEMBER 

85


ANNIVERSARY
SINCE 1929



Komfort stał się ekonomiczny

Poznaj LOT Premium Class i LOT Economy Plus - nowe klasy podwyższonego komfortu z priorytetową odprawą, boardingiem i pierwszeństwem odbioru bagażu. Teraz komfort klasy wyższej w cenie, na którą Cię stać.

lot.com

Ty wyznaczasz kierunek

ANANTARA KIHAVAH

**KONTAKT**

Anantara Kihavah
Malediwy, atol Baa
www.anantara.com

Kurort Anantara Kihavah Villas jest usytuowany na atolu Baa, 125 km na północ od stolicy Malediwów – Malé, skąd hydroplan zabiera pasażerów w 35-minutową malowniczą podróż do Zatoki Hanifaru, będącej rezerwatem morskiej biosfery UNESCO. Już sam lot na wyspę jest przeżyciem samym w sobie, ponieważ hydroplan przelatuje nad ciągiem wysp koralowych, leżących na turkusowych wodach oceanu.

To wyjątkowe miejsce, stanowiące niejako wrota do podwodnego świata Oceanu Indyjskiego, jest położone na Kihavah Huravalhi – jednej z najbardziej dziewiczych wysp Malediwów. 79 przestronnych

willi z prywatnymi basenami o powierzchni od 260 do 2 730 mkw. usytuowano tuż nad oceanem lub przy prywatnej plaży. Goście kurortu mogą wybrać się na nurkowe eskapady po niezwykłych rafach należących do Światowego Rezerwatu Biosfery UNESCO, zwiedzać bezludne wyspy otoczone rafami zamieszkałymi przez żółwie wodne, węgorze i formacje koralowe lub podziwiać niesamowite kolory, jakimi mieni się tutejsze niebo podczas zachodu słońca.

BEACH POOL VILLA

Mieszkałem w Beach Pool Villa, która składa się z sypialni z dużym drewnianym łóżem oraz tarasu z prywatnym basenem. Największe wrażenie robi

łazienka, która jest dwa razy większa od sypialni i w której znajduje się olbrzymia okrągła wanna, do której dochodzi się pomostami, podczas gdy podłoga łazienki tonie w wodzie. W innych willach wanna jest centralnym punktem salonu, a w domach zbudowanych na wodzie – wanna ze szklanym dnem jest wpuszczona w podłogę, dzięki czemu można podczas kąpieli obserwować pływające ryby. Wille Beach Pool Villas o powierzchni 258 mkw. położone są bezpośrednio na plaży i charakteryzują się ziemistymi kolorami z eleganckimi drewnianymi akcentami. Na obszernych łóżkach znajduje się pościel z egipskiej bawełny oraz poduszki z luksusowej kolekcji

Bedding by Design. Wille są wyposażone w system nagłośnienia firmy Bose, schładzacz do wina, stację dokującą do ipoda oraz ekspres do kawy.

RESTAURACJE

Mocnym atutem kurortu są cztery wyśmienite restauracje: Sea (Morze), Fire (Ogień), Salt (Sól) oraz Sky (Niebo), w których można zjeść niezapomniany posiłek zarówno nad, jak i pod wodą. Tu znajduje się bowiem jedna z nielicznych podwodnych restauracji (Sea) i jedyna winiarnia tego typu na świecie. Na oczach gości rozgrywa się tu prawdziwe przedstawienie, w którym głównym aktorem jest podmorska fauna pływająca w tutejszych wodach. Restauracja oferuje wykwintne dania kuchni międzynarodowej w połączeniu z winami aż z dziewięciu dekad doboranymi przez eksperta Wine Guru.

Sala główna restauracji Fire, zwana Teppanyaki, posiada wysokie sklepienie i wyróżnia się ciepłą, rodzinną atmosferą. Szef kuchni zaprasza gości do wspólnej zabawy przy gotowaniu potraw, co szczególnie podoba się najmłodszym smakoszom. W restauracji Salt można spróbować wyrafinowanych dań z ryb lub delikatnych smakołyków na bazie jagnięciny gotowanej na bloku soli z Himalajów. Salt Sommelier dobiera do dań gości idealne przyprawy, otwierając przed nimi fascynujący i pełen niuansów świat soli. W Sky można zjeść lekkie przekąski, napić się tropikalnego drinka, ukoić pragnienie zimnym piwem i winem serwowanymi w godzinach popołudniowych. Gdy nadchodzi wieczór, warto udać się do baru na dachu, oferującego fajki wodne, smakowite likiery i koktajle, łącznie z przepysznym Kihavah Island Tea, którego składniki to biały rum z arakiem, liczi, brzoskwinia oraz sok z cytryny z domieszką herbaty earl grey. Śniadania są serwowane w restauracji Plates. Lekkie jogurty i świeże owoce, ale także szampan, ser i jajka przygotowywane



To wyjątkowe miejsce położone na Kihavah Huravalhi – jednej z najbardziej dziewiczych wysp Malediwów. 79 przestronnych willi z prywatnymi basenami usytuowano tuż nad oceanem lub przy prywatnej plaży.



Hotel

MALEDIWIY



Znajduje się tu jedna z nielicznych podwodnych restauracji (Sea) i jedyna winiarnia tego typu na świecie. Na oczach gości rozgrywa się prawdziwe przedstawienie, w którym głównym aktorem jest podmorska fauna pływająca w tutejszych wodach.

są tu wedle życzenia gości. Warto tu wrócić na kolację przy świecach i delektować się kuszącymi daniami podanymi w formie bufetu, wśród których królują owoce morza. Manzaru to bar-restauracja, które mieszczą się tuż przy jednym z najdłuższych basenów na Malediwach. Można tu spróbować egzotycznych soków, śródziemnomorskich sałatek, doskonałych makaronów, a także szaszłyków owocowych. Wieczorem przychodzi czas na najlepsze dania kuchni włoskiej. Zachód słońca na Malediwach to idealna sceneria dla romantycznej kolacji. Na każdą taką okazję

szeff kuchni przygotowuje spersonalizowane menu, a potrawy serwowane są w wybranym przez gości miejscu – na przykład w odosobnionym zakątku plaży lub na pokładzie prywatnego jachtu.

ANANTARA SPA

Oaza spokoju składająca się z sześciu luksusowych gabinetów zabiegowych znajdujących się tuż nad wodami oceanu. Zabiegi oferowane w spa czerpią z mądrości ziemi, wykorzystując właściwości lecznicze naturalnych składników, aby wzbogacać, oczyszczać i odmładzać

nasze ciało. Szczególnie godne polecenia są kojące masaż z użyciem olejków produkowanych z lokalnych składników.

OCENA

Najmocniejszą stroną kurortu jest spektakularna podwodna restauracja, a także olbrzymie pływające łażenki. Warto również wybrać się do Anantara Spa, spróbować bardzo dobrego wina oferowanego tu w dużym wyborze oraz ponurkować na rafie. Ciche, ustronne wille. Dobre miejsce na wakacje na końcu świata.

Rafał Sobiech



NAJSZYBSZA DROGA DO PIAZZA DUOMO

VIA
MONTENAPOLEONE



WARSZAWA
MEDIOLAN LINATE

W DWIE STRONY, CENA CAŁKOWITA

OD **410** PLN

ODKRYJ NOWY, BEZPOŚREDNI LOT ALITALII Z WARSZAWY
DO MEDIOLANU LINATE, NAJLEPIEJ POŁOŻONEGO LOTNISKA
ZNAJDUJĄCEGO SIĘ TYLKO 7KM OD CENTRUM MIASTA.

Alitalia 
ALITALIA.COM

COCO BODU HITHI



Pięciogwiazdkowy hotel położony jest na Północnym Atolu Male, to jeden z najchętniej odwiedzanych regionów na Malediwach.

Rajskie plaże, kino nad oceanem i dziesiątki willi, oferujących ciszę i intymność. Pięciogwiazdkowy Hotel Coco Bodu Hithi na Malediwach nawiązuje do dobrych lokalnych tradycji.

POŁOŻENIE

Ten pięciogwiazdkowy hotel położony jest na Północnym Atolu Male, blisko międzynarodowego lotniska w stolicy Malediwów – Male. To jeden z najchętniej odwiedzanych regionów na Malediwach. Atol rozciąga się w środkowej części kraju, warto – będąc tutaj – zwiedzić stolicę i zobaczyć m.in. największy w mieście The Grand Friday Mosque, Pałac Prezydencki, Muzeum Narodowe oraz największy targ rybny na Malediwach.

Transfer do Coco Bodu Hithi z lotniska w Male zajmie nie więcej niż 40 minut. Na kilku hektarach plaży oraz atolu rozciąga się prawie sto kameralnych willi z prywatnymi basenami.

WILLE

Na hotelowym terenie znajduje się blisko 100 willi. Goście mogą wybrać między czterema rodzajami domków: Island Villa, Villa Water, Villa Escape Water oraz Rezydencja Escape Water.

Najmniejszy – Island Villa – to idealne miejsce dla par. Znajdą tutaj bardzo przestrzenne pomieszczenie, w którym znajduje się living room z sofą oraz stolikiem, sypialnię z łóżkiem oraz wielką wanną. W części dziennej do dyspozycji mamy telewizor LCD oraz prywatny bar.

Każdy domek tego typu ma taras, z którego schodzimy na piaszczystą plażę nad oceanem, z tyłu z kolei możemy się relaksować prywatnym ogrodem z niewielkim basenem oraz zewnętrzny prysznicem.

Water Villas umieszczone są na palach tuż nad powierzchnią turkusowej wody. Strefa living roomu jest tutaj oddzielona od wielkiej łazienki z dwiema oddzielnymi wannami. Z oszklonej dużej sypialni rozciąga się widok na ocean. Water Villas wyposażone są w duży telewizor LCD, DVD, minibar. Mają też prywatne małe baseny.

Bardziej okazałe są Escape Water Villas – większe od swych poprzedników, usytuowane trochę na plaży, a trochę na palach, dają możliwość bezpośredniego dostępu do oceanu. Wyróżnia je też duży prywatny basen. Wszystkie pomieszczenia są od siebie oddzielone – przestronna łazienka ma podwójną wannę z jacuzzi, przebieralnię oraz prysznic, w pokoju dziennym mamy do dyspozycji dużą sofę, fotele, sprzęt Hi-Fi, telewizor LCD, DVD oraz strefę barową z pełnym wyposażeniem.

Nieco na uboczu znajdują się Rezydencje Escape Water. To największe wille zbudowane na wodzie w tym hotelu. Pomieszczenia są wysokie, ściany przeszklone, co sprawia, że wpada tutaj bardzo dużo naturalnego światła. Wykończenie rezydencji jest w oryginalnym malediwskim stylu – dużo naturalnego lokalnego drewna oraz odcieni brązowego koloru. Obszerny living room z barem i telewizorem zapewnia wieczorny relaks. Oprócz dużej łazienki z podwójną wanną znajdziemy tutaj pomieszczenia do przebierania się. Największą atrakcją jest strefa tarasu, gdzie mamy do dyspozycji zewnętrzny basen z dziennym szerokim łóżem z baldachimem oraz miejsce do zjedzenia wymienionej kolacji. Stamtąd też możemy zanurkować prosto do oceanu.

JEDZENIE

Na terenie kompleksu Coco Bodu Hithi mamy do dyspozycji siedem restauracji i barów, serwujących dania regionalne i z kuchni japońskiej czy BBQ. W Air, położonej w okolicy ba-



Atrakcją jest strefa tarasu, gdzie mamy do dyspozycji zewnętrzny basen z dziennym szerokim łóżem z baldachimem oraz miejsce do zjedzenia wymienionej kolacji.



senu, specjalizują się w kuchni fusion, Aqua, położona nad samym oceanem, oferuje lokalne potrawy kuchni azjatyckiej, w tym świeże owoce morza. Z kolei Breeze to nakrycia ustawione bezpośrednio na plaży, gdzie podają owoce morza z grilla. W Stars mamy do dyspozycji typową europejską kuchnię śródziemnomorską, z kolei w Tsuki rządzi kuchnia japońska i sushi. Latitude to

z kolei cocktail bar, który położony jest w okolicy hotelowego basenu nad samym oceanem. Jest też coś specjalnego dla miłośników wina – raz w tygodniu w Wine Loft przygotowywane są specjalne pyszne kolacje z wyborem najlepszych win zarówno z Nowego, jak i Starego Świata. Oczywiście goście mogą zamówić wybrane dania i rozkoszować się nimi w zaciąsku swoich wili.

KONTAKT

Coco Bodu Hithi
North Malé Atoll
Malediwy
tel.: + 960 664 11 22
reservations@cococollection.com.mv
www.cocoboduhithi.com

CENA

dwie osoby za tydzień ze śniadaniem – od 18 000 zł

SPA I SPORT

W Coco Spa możemy skorzystać z kilkudziesięciu zabiegów, bazujących na praktykach indonezyjskich, tajskich i hinduskich. Są wśród nich różnego rodzaju masaże oraz inspirowane filozofią Thermae zabiegi ujędrniające twarz. Do dyspozycji gości są specjaliści, którzy zaproponują całotygodniowy program odnowy i relaksu.

Większość zabiegów można zamówić do swojej willi.

Malediwy to raj dla miłośników nurkowania i snorkelingu. Na miejscu znajduje się szkoła nurkowa Ocean Bodu Hithi z certyfikatem PADI, w której możemy zamówić kurs dla początkujących albo poprawić swoje umiejętności. W programie są m.in. całodzienne wycieczki nurkowe w głąb oceanu

oraz nurkowanie nocne. Sporo atrakcji jest także dla żeglarzy – w tym rejs katamaranem, wypożyczenie szybkiej łodzi, kanu, windsurfingu czy nart wodnych. Na terenie hotelu jest też kort tenisowy, są także pawilony do ćwiczeń tai chi oraz siłownia z centrum fitnessu.

Dla tych, którzy chcą spróbować połowu ryb, hotel przygotowuje wędkarską wyprawę na tradycyjnych, wykonanych ręcznie drewnianych łodziach z żaglami – dhoni. Warto także wybrać się na wycieczkę do stolicy – Male. To najmniejsza stolica państwa na świecie oraz port morski. Najpiękniejszym zabytkiem miasta jest największy meczet na Malediwach – The Grand Friday Mosque. Hotel organizuje też całodzienne wycieczki Rediscover Maldives – w ich trakcie spotykamy się z rdzennymi mieszkańcami wyspy, którzy opowiadają o tym, jak wyglądało tutaj prawdziwe życie jeszcze przed turystycznym boomem.

Hotel ma też w swojej ofercie nietypową propozycję dla narzeczonych – organizuje tradycyjne wesela. W dniu ceremonii panna młoda spędza niemal cały dzień w spa na różnych zabiegach, same zaślubiny odbywają się przy akompaniamencie tradycyjnych bębnów bodu beru, a przyszła żona przechodzi do przyszłego męża przez szpaler specjalnie przygotowanych na tę okazję gałęzi palmowych.

OCENA

Solidny pięciogwiazdkowy hotel na przepięknym atolu, blisko lotniska w Male. Na uwagę zasługuje bardzo dobra i różnorodna kuchnia i nietypowe atrakcje – jak np. kino na plaży. Plus za darmowe Wi-Fi na całym terenie. Dobre miejsce na tygodniowy pobyt dla par bez dzieci – położenie willi gwarantuje intymność i ciszę. Polecamy maledwiskim harduserom.

Rafał Sobiech



W Coco Spa możemy skorzystać z kilkudziesięciu zabiegów, bazujących na praktykach indonezyjskich, tajskich i hinduskich.



Dr Irena Eris

HOTELE SPA



POLANICA-ZDRÓJ

OTWARCIE GRUDZIEŃ 2014

DrlrenaErisSPA.com

KOSMETYKI • KOSMETYCZNE INSTYTUTY • HOTELE SPA

ARIES HOTEL&SPA



KONTAKT

Aries Hotel & SPA
ul. M. Zaruskiego 5
Zakopane
tel.: (+48) 185 444 444
www.hotelaries.pl

CENA

od 330 zł za pokój
dwuosobowy ze śniadaniem
za noc

Na mapie Zakopanego właśnie pojawił się nowy adres, który amatorzy zarówno zimowych, jak i letnich górskich aktywności powinni zapisać w swoich iphonach i notebookach. Bo jest to miejsce inne niż wszystkie. Nowoczesny i wyrafinowany design łączy się tu z tradycją i historią. To hotel dla rodzin, ale też świetne miejsce na biznesowe spotkanie czy dużą konferencję. Ma w ofercie basen termalny, największe jacuzzi pod Giewontem, strefę wellness z gabinetami Dr Irena Eris Beauty Partner, doskonale wyposażone centrum konferencyjne, restaurację Halka i Park Rzeźb.

LOKALIZACJA

Hotel mieści się w samym centrum Zakopanego, nieopodal Krupówek. Dzięki gruntownej i starannej renowacji w miejscu legendarnego Domu Turysty – kojarzącego się od lat ze sztuką i przyjemnością wypoczynku w stolicy Tatr – powstał obiekt na poziomie alpejskich hoteli. Udało się w nim połączyć architekturę lokalną i barwną historię tego miejsca z nowoczesnością i elegancją.

POKOJE I APARTAMENTY

Są stylowe i komfortowe. Łączą wygodę z wyrafinowanym designem i elementami regionalnego stylu. Z ich okien roztacza się piękna panorama Tatr, która

zmienia się wraz z porami roku. Niemal każdy pokój jest inny. Można wybrać Premier Double o powierzchni 19-30 mkw. wyposażony w klimatyzację, telewizję satelitarną z Internetem, minibar i sejf. Piękne i przestronne są: Renaissance Double (28 mkw.) i Executive Double (26-45 mkw.). Aries Suite (29-65 mkw.) i Chalet Suite (29-65 mkw.) to idealny wybór dla rodzin i osób podróżujących służbowo. Każdy z nich posiada salon i przytulną sypialnię. Najpiękniejszym pomieszczeniem w hotelu jest 53-metrowa Tatra Suite, składająca się z salonu z kominkiem oraz sypialni i łazienki. Warto wiedzieć, że łóżka we wszystkich pokojach są



wyposażone w materace marki Hypnos, na których sypia sama królowa Anglii Elżbieta II.

RESTAURACJA HALKA

Lokalne smaki, świeże składniki, utalentowani kucharze – tak w największym skrócie można określić Halkę. Jej menu łączy w sobie wszystko, co najlepsze w kuchni polskiej i tradycji lokalnej – doprawione włoskimi akcentami. Autorskie dania, bazujące na sezonowych produktach, są po prostu pyszne i każdy znajdzie tu coś dla siebie. Wystrój wyróżniają drewniane detale stylowej dekoracji, m.in. rzeźbione parzenice. Na szczególną uwagę zasługuje nowy koncept gastronomiczny Lava & Burger.

Mięsa są tu smażone na grillu lawowym i podawane na łupku skalnym, dzięki czemu są tak

pyszne i dosłownie rozplływają się w ustach.

SPA I SPORT CONCIERGE

W dziewięciu profesjonalnie wyposażonych gabinetach Dr Irena Eris Beauty Partner czeka specjalnie przygotowana oferta zabiegów pielęgnacyjnych zarówno na twarz, jak i na ciało. Sport Concierge Akademia Kusznierevicza pomoże zaorganizarować niemal każdą sezonową atrakcję – od nauki narciarstwa na tutejszych stokach przez górski trekking z przewodnikiem aż do przejażdżki psimi zaprzęgami.

PARK RZEŻB

To oryginalna przestrzeń, która nawiązuje do przeszłości tego miejsca – przez dziesięciolecia związanego ze sztuką. Do współpracy została zaproszona

wybitna artystka Monika Osiecka biorąca często udział w europejskich sympozjach, której rzeźby w dużej, ogrodowej skali – wykonane z brązu i/lub marmuru – zdobią patio i wnętrza hotelu. Idea nawiązuje do międzynarodowej tradycji Parku Rzeźb, jakie można zobaczyć m.in. w Fundacji Gianadada w szwajcarskim Martigny czy Fundacji Maeght w Saint Paul de Vence w Prowansji. Prace Moniki Osieckiej można nie tylko podziwiać, lecz także kupować.

OCENA

Wyjątkowy hotel wellness położony w samym sercu Zakopanego z widokiem na Tatry. Alpejski styl i standard, polska gościnność i wyśmienita kuchnia. Wyżyny hotelarstwa.

Agata Janicka

Miejsce inne niż wszystkie. Nowoczesny i wyrafinowany design łączy się tu z tradycją i historią. To hotel dla rodzin, ale także świetne miejsce na biznesowe spotkanie czy dużą konferencję. Ma w swojej ofercie basen termalny, największe jacuzzi pod Giewontem i strefę wellness.



RESTAURACJA BELVEDERE



Zdobyte

NAGRODY

- 2014 – Restauracja Belvedere po raz siódmy znalazła się w elitarnym gronie restauracji rekomendowanych na łamach najbardziej cenionego na świecie przewodnika kulinarnego - Michelin Guide „Główne Miasta Europy. Hotele i Restauracje 2014”
- 2014 – tytuł Najlepszej Restauracji w Polsce i Najlepszego Szefa Kuchni w plebiscycie „Poland 100 Best Restaurants”

KONTAKT

Restauracja Belvedere
Łazienki Królewskie
ul. Agrykoli 1
Warszawa
www.belvedere.com.pl
tel.: +48 22 558 67 01

Restauracja Belvedere to jeden z najpiękniejszych i najciekawszych punktów na kulinarnej mapie Polski. Łączy w sobie niepowtarzalny design, doskonałą kuchnię i niezwykłą historię. Warto wybrać się do niej, żeby zobaczyć nowy wystrój wnętrz, a także skosztować dań fantastycznego menu.

WNĘTRZE

Belvedere, która jest usytuowana w Łazienkach Królewskich w ponad 150-letnim budynku Nowej Oranżerii, została w tym roku całkowicie odnowiona. Wzorem króla Stanisława Augusta, który zatrudnił do upiększania Łazienek najlepszych artystów, nowy projekt wnętrza wykonał wybitny scenograf operowy Boris Kudlička i biuro projektowe WWAA. Pośród koron egzotycznych drzew, w tym 120-letniej (najstarszej w Polsce) palmy, pojawiło się sześć antresol skrywających kameralne balkony, które przypominają teatralne łoża. Połączenie stalowej konstrukcji siatki kortenowej z żywą zielenią dało doskonały efekt. Na tle porośniętej gęstym mchem ściany,

w samym sercu restauracji zainstalowany został bar. Zestawienie białego corianu, z którego został wykonany, z rudym kortenem oraz zielenią tworzy interesującą kompozycję rzeźbiarską. Przestrzeń foyer wypełniają wielkie tafle lustra i egzotycznego drewna. Zabieg ten, dzięki multiplikacji refleksów światła i kory rozmaitych drzew, nadaje wnętrzu niecodzienny charakter. Zaproponowany przez Borisa Kudličkę dialog architektury, natury i designu jest znakiem nowego podejścia do wnętrza i jego odbioru.

MENU

Potrawy w restauracji Belvedere są przygotowywane pod okiem szefa kuchni Adama Komara, który tworzy autorską współczesną kuchnię polską. Używa świeżych, dostępnych sezonowo lokalnych produktów. Osobiście selekcjonuje składniki, które otrzymuje od stałych dostawców z różnych regionów Polski. Do przygotowania dań często wykorzystuje znane, choć nieco zapomniane produkty, takie jak: jarmuż, brukiew czy skorzonera. Są one smaczne i bardzo zdrowe.

Są też wspaniałym dodatkiem do serwowanego tu bażanta, jesiota czy grasicy cielęcej. Ulubionym daniem szefa kuchni jest polędwica wołowa, którą podaje z suszonymi borowikami. Mnie szczególnie urzekło menu degustacyjne składające się z siedmiu dań, w których dominują po kolei: sum, gęś, rydze, trio zup, jesiota, bażant i chałwa. Ich kompozycje na talerzach przypominają dzieła sztuki.

OCENA

Warto wybrać się do Belvedere na uroczystą kolację. To również świetne miejsce na biznesowe spotkanie, ponieważ możemy mieć pewność, że wewnątrz, karta dań i nienaganna obsługa – zrobią wrażenie zarówno na polskich, jak i na zagranicznych kontrahentach. Któż tu nie jadał! Restauracja gościła m.in. Baracka Obamę, królową Hiszpanii Zofię, Hillary Clinton, Jacques'a Chiraca, Micka Jaggera, Claudię Schiffer, Richarda Chamberlaina i Chrisa de Burgh. Wyjątkowe miejsce idealne do celebrowania wyjątkowych w życiu chwil.

Agata Janicka



Discover Poland with Discovery Travel

Grupy MICE w Polsce

Konferencje i bankiety firmowe

Rezerwacje hotelowe

Wieloletnie doświadczenie oraz wysoka jakość usług



PREZENTOMANIA

Nie ma przyjemniejszego uczucia niż obdarowywanie najbliższych, a szczególną okazją do tego są święta Bożego Narodzenia i Nowy Rok. Oto nasze propozycje – eleganckie kosmetyki, walizki, galanteria, biżuteria, zegarki i słodycze – dla niej i dla niego.

Certina. Limitowana edycja chronografu DS-2, odmierzającego czas z dokładnością do setnych części sekundy, wyposażonego w precyzyjny mechanizm ETA Precidrive.
Cena: 3 040 zł; certina.com

Shiseido. Ultimune Power Infusing Concentrate. Koncentrat przywracający i utrzymujący naturalne zdolności immunologiczne skóry, zapobiega obniżaniu odporności wywołanemu czynnikami zewnętrznymi.
Cena: 50 ml – 462 zł,
30 ml – 342 zł; shiseido.pl

Wittchen. Walizki z kolekcji Tech Line z trwałego poliwęglanu. Posiadają cztery kółka ułatwiające manewrowanie, trzyposiłkową teleskopową rączkę z blokadą, dwa elastyczne, gumowe uchwyty i zamek szyfrowy.
Ceny: 519, 589 i 639 zł;
wittchen.pl

Cholewiński. Połączenie nowoczesnego designu z tradycją precyzyjnego wykonania. Marka od ponad 30 lat należy do wiodących producentów galanterii skórzanej z segmentu premium. W rodzinnej atmosferze w podwarszawskiej manufakturze powstają rzeczy naprawdę piękne.
Ceny: 640 i 195 zł;
cholewinski.pl

Visconti. Nawiązujący do secesyjnych trendów model Visconti Istos Aracnis z czarnej naturalnej żywicy pokrytej pajęczyną ze sterlingowego srebra. Stalówka wykonana z 23-karatowego palladu. Edycja limitowana do 888 sztuk.
Cena: 6490 zł; visconti.it





Wydawnictwo Muza.
Książka „Misia Sert”
Arthura Golda i Roberta Fizdale’a. Biografia jednej z najbardziej wpływowych kobiet pierwszej połowy XX w. Wielbili ją wielcy poeci, pisarze, malarze i kompozytorzy. Cena: 49 zł; muza.pl

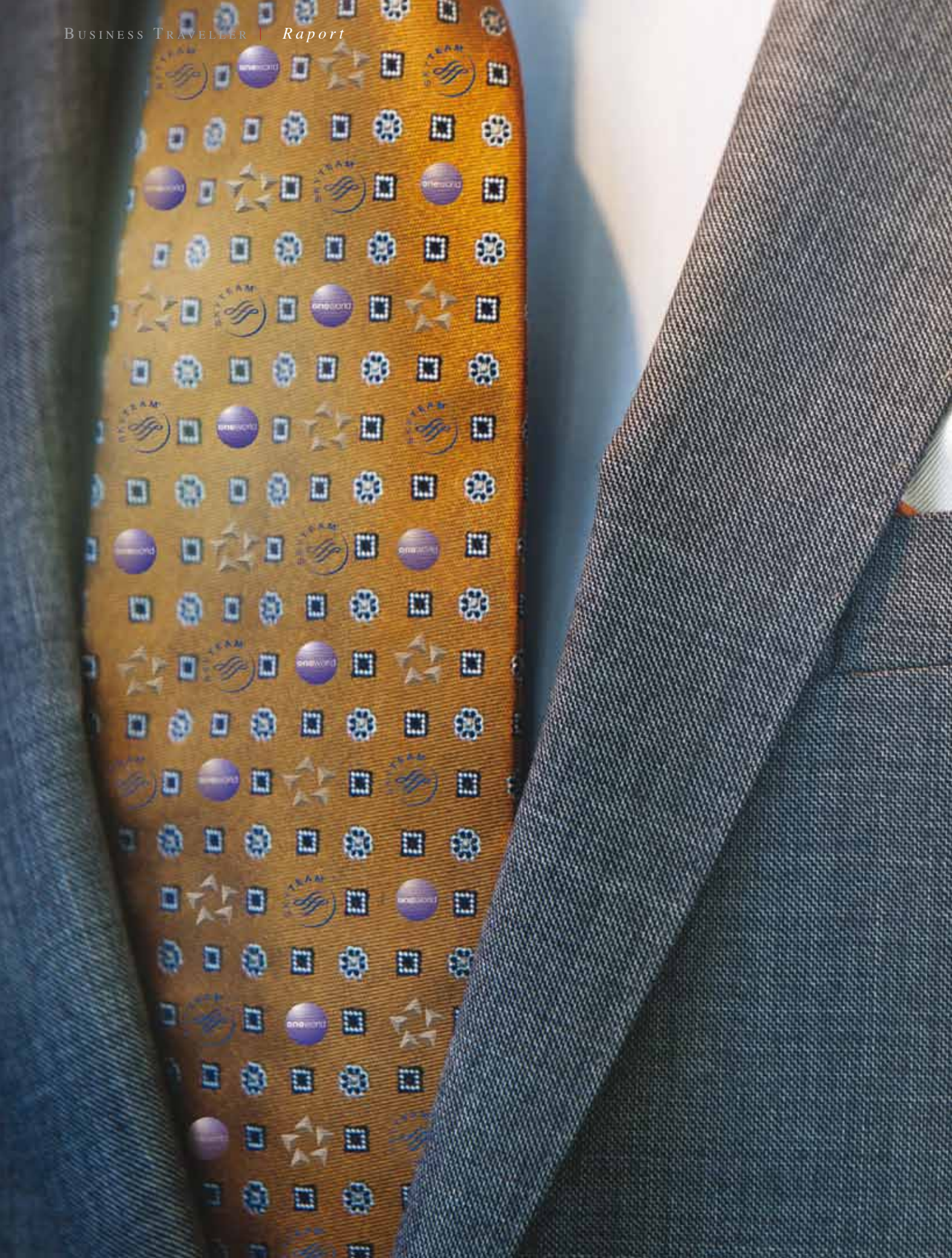
Dr Irena Eris.
Podarunek Piękności. Bon do zrealizowania w Kosmetycznym Instytucie Dr Irena Eris. Uprawnia posiadacza do indywidualnie dobranej ekskluzywnej usługi kosmetycznej, a także do zakupu produktów Dr Irena Eris. Przy zakupie ustalona zostaje jego wartość; direnaeris.com

Lewanowicz. Niezwykła biżuteria z kolekcji inspirowanej indiańską wioską Majów. Kolczyki Ayala Hip, cena: 730 zł, naszyjnik Ayala Hip, cena: 1 200 zł; lewanowicz.com

Sephora. Kosmetyki do twarzy i ciała, których przedstawiać nie trzeba. Dostępne w perfumeriach Sephory; sephora.pl

Wedel. Czekolada mleczna o smaku grzanego wina. Idealna kompozycja inspirowana smakiem uwielbianego przez wszystkich trunku z dodatkiem aromatycznych przypraw korzennych. Nowość Wedla. Cena: 9 zł; wedel.pl





WITAJ W KLUBIE

Ponieważ coraz więcej linii lotniczych dołącza do sojuszków, zbieranie mil w programach lojalnościowych zaczyna się opłacać. Nasz brytyjski korespondent **Dominic Lalk** przygotował specjalny przewodnik, dzięki któremu łatwo można sprawdzić, co swoim wiernym klientom oferuje każdy z aliansów.

Który z programów lojalnościowych wybrać? Decyzja ta w dużej mierze zależy od tego, jaka linia lotnicza lub sojusz dominują na lotnisku, z którego najczęściej korzystamy, a także od destynacji, do której najczęściej podróżujemy.

Lojalność w stosunku do jednego lub dwóch przewoźników należących do tego samego sojuszu jest opłacalna, ponieważ możemy w ten sposób uzyskać wyższy status członkowski, gwarantujący dostęp do usług premium nie tylko na trasach obsługiwanych przez naszą linię lotniczą, ale także innych członków sojuszu, do którego ona należy.

Minęły już czasy, gdy nasze mile mogliśmy wykorzystać jedynie na ściśle określonej trasie i tylko u jednego przewoźnika. Dziś członek programu Executive Club linii British Airways może skorzystać np. z rozległej amerykańskiej siatki American Airlines, eksplorować Amerykę Środkową i Północną z Iberią, LAN lub TAM bądź podróżować po Azji z np. Cathay Pacific czy JAL. Wszystko dzięki temu, że linie te są członkami sojuszu Oneworld.

Zanim jednak wybierzemy sojusz, najlepiej dokładnie sprawdzić udogodnienia,



oneworld

KORZYŚCI STATUSÓW

- Odprawa jak dla Klasy Biznes
- Możliwość prereserwacji miejsc
- Priorytet na liście oczekujących
- Dostęp do saloników biznesowych
- Pierwszeństwo wejścia na pokład
- Fast-track przy kontroli bezpieczeństwa
- Większy limit bagażu
- Odprawa jak dla Klasy Pierwszej
- Dostęp do saloników Klasy Pierwszej

jakie oferuje każdy z nich. Jakość obsługi na lotnisku, możliwość upgrade'u do wyższej klasy lub statusu w programie, łatwość, z jaką zarabiamy lub wydajemy mile, a także cena biletów – to istotne kwestie, które należy wziąć pod uwagę.

ONEWORLD

Stworzony w 1999 r. przez linie American Airlines, British Airways, Cathay Pacific oraz Qantas pozostaje najmniejszym z sojuszków pod względem liczby przewoźników. Jego członkami jest 16 linii lotniczych obsługujących około 14 tys. lotów dziennie do blisko tysiąca destynacji na całym świecie.

Oneworld to jedyny sojusz oferujący trzy statusy członkowskie. Choć najniższy z nich – Rubinowy gwarantuje pasażerom jedynie pierwszeństwo na liście oczekujących i szybszą odprawę, to członkowie posiadający statusy Szafirowy lub Szmaragdowy mogą już cieszyć się darmowym dostępem do ponad 600 saloników Klas Pierwszej i Biznes na całym świecie. Największe linie lotnicze należące do Oneworld mają swoje bazy w wielkich metropoliach: Londynie, Hongkongu, Nowym Jorku, Sydney i Tokio, więc ich pasażerowie mogą liczyć na dostęp do najlepszych saloników na świecie.

Aby osiągnąć status Szafirowy, należy zebrać 600 punktów kwalifikujących (wystarczy do tego dwa loty w obie strony na trasie Londyn – Hongkong w Klasie Biznes). Członkowie o tym statusie otrzymują 100 proc. więcej mil za każdy lot liniami British Airways, American Airlines, Iberia oraz JAL. Program Privilege Club linii Qatar Airways wymaga zebrania 300 punktów kwalifikujących Qpoints (wystarczy do tego dwa loty długodystansowe w obie strony w Klasie Biznes). W zamian otrzymamy 75 proc. więcej mil za każdy kolejny lot katarskimi liniami.

ONEWORLD	ONEWORLD	ONEWORLD
●	●	●
●	●	●
●	●	●
	●	●
	●	●
		●
		●
		●
		●

ONEWORLD	STATUS RUBINOWY KWALIFIKACJA
air berlin (AB)	25 tys. mil lub 24 segmenty
American Airlines (AA)	25 tys. mil lub 30 segmentów
British Airways (BA)	300 punktów statusu oraz 2 loty BA lub 25 segmentów
Cathay Pacific (CX)	30 tys. mil lub 20 segmentów
Finnair (AY)	40 tys. mil lub 24 segmenty
Iberia (IB)	1 100 punktów Elite lub 25 segmentów
Japan Airlines (JL)	30 tys. punktów (w tym 15 tys. z lotów JL) lub 30 segmentów + 10 tys. punktów
UN (LA)	40 tys. km oraz 4 loty liniami LA lub JJ lub 30 segmentów
TAM (JJ)	15 tys. mil lub 15 segmentów
Malaysia Airlines (MH)	25 tys. mil lub 30 segmentów
Qantas (QF)	300 kredytów statusu
Qatar Airways (QR)	150 Qpoints (co najmniej 20% lub 4 loty liniami QR)
Royal Jordanian (RJ)	15 tys. mil lub 14 segmentów (min. 4 liniami RJ)
S7 Airlines (S7)	20 tys. mil lub 20 segmentów
Sri Lankan Airlines (UL)	20 tys. mil lub 20 segmentów (min. 1 liniami UL)
US Airways (US)	25 tys. mil lub 30 segmentów

KORZYŚCI	STATUS SZAFIROWY		STATUS SZMARAGDOWY	
	KWALIFIKACJA	KORZYŚCI	KWALIFIKACJA	KORZYŚCI
Pierwszeństwo przy rezerwacji miejsc; fast-track przy kontroli bezpieczeństwa; dostęp do saloników w niemieckich i austriackich lotniskach; plus 20% mil premiowych i statusowych; 2 sztuki bagażu do 32 kg; My Route (plus 100% mil)	50 tys. mil lub 60 segmentów	Plus 40% mil premiowych; jeśli to możliwe, blokada sąsiedniego fotela	100 tys. mil	2 kupony upgrade'owe; darmowa roczna srebrna karta dla partnera
Upgrade do 24 godzin przed lotem przy rezerwacji biletu w pełnej taryfie w Klasie Ekonomicznej; plus 25% mil premiowych przy lotach z AA i wybranymi partnerami; możliwość wyboru fotela; fast-track przy kontroli bezpieczeństwa	50 tys. mil lub 60 segmentów	Upgrade do 72 godzin przed lotem przy rezerwacji biletu w pełnej taryfie w Klasie Ekonomicznej; plus 100% mil premiowych przy lotach z AA i wybranymi partnerami; min. upgrade do Main Cabin Extra	100 tys. mil lub 100 segmentów	8 upgrade'ów podczas rezerwacji; nieograniczone upgrade'y do 100 godzin przed lotem; plus 100% mil premiowych na lotach AA i wybranych partnerów; posiłki i napoje w Klasie Ekonomicznej
Plus 25% Avios na lotach BA i wybranych partnerów; pierwszeństwo przy odprawie; możliwość wyboru fotela 7 dni wcześniej	600 punktów statusu oraz 4 loty BA lub 50 segmentów	Plus 100% Avios przy lotach z BA i wybranymi partnerami; darmowy wybór fotela podczas rezerwacji; 1 sztuka dodatkowego bagażu	1 500 punktów statusu oraz 4 loty BA	Plus 100% Avios na lotach BA i wybranych partnerów; dostęp do spa na Heathrow; dodatkowy lot premiowy w Klasie Ekonomicznej; kupony upgrade'owe po uzyskaniu 2,5 tys., 3,5 tys. i 5 tys. punktów statusu
Priorytetowa obsługa bagażu; 10 kg dodatkowego bagażu; możliwość wyboru fotela w chwili dokonywania rezerwacji; dostęp do saloników CX	60 tys. mil lub 40 segmentów	15 kg dodatkowego bagażu	120 tys. mil lub 80 segmentów	Obsługa bagażowa jak w Klasie Pierwszej; dostęp do saloniku CX z 2 gośćmi niezależnie od linii
Plus 10% punktów premiowych; fast-track przy kontroli bezpieczeństwa; dostęp do saloników AY; 1 sztuka dodatkowego bagażu	90 tys. mil lub 54 segmenty	Plus 15% mil premiowych; możliwość wcześniejszego wyboru fotela; 4 kupony upgrade'owe na loty w jedną stronę na trasach wewnątrz europejskich	150 tys. mil lub 92 segmenty	Międzykontynentalny w jedną stronę; plus 25% punktów premiowych
Plus 25% Avios; 1 sztuka dodatkowego bagażu	2 250 punktów Elite lub 50 segmentów	Plus 100% Avios	6 250 punktów Elite	Opcja wymiany 4 upgrade'ów na lotach wewnątrz europejskich w jedną stronę na 1
Plus 55% mil premiowych i statusowych; 10 kg dodatkowego bagażu	50 tys. punktów (w tym 25 tys. z lotów JL) lub 50 segmentów + 15 tys. punktów	Plus 105% mil premiowych; 20 kg dodatkowego bagażu	100 tys. punktów (w tym 50 tys. z lotów JL) lub 120 segmentów + 35 tys. punktów	2 upgrade'y elastycznych biletów IB w Klasie Ekonomicznej; bezpłatny parking i limuzyna w wybranych portach lotniczych; plus 100% Avios
2 kupony upgrade'owe; plus 25% mil premiowych; priorytetowa obsługa bagażu	80 tys. km (50% z lotów liniami LA lub JJ) lub 60 segmentów	Plus 100% mil premiowych; 6 kuponów upgrade'owych; 1 sztuka dodatkowego bagażu	150 tys. km (50% z lotów liniami LA lub JJ) lub 100 segmentów	Plus 130% mil premiowych; większa dostępność miejsc premiowych
Plus 25% mil premiowych; 10 kg dodatkowego bagażu	50 tys. mil lub 50 segmentów	Plus 75% mil premiowych; preferencyjne ceny wykupu nagród	100 tys. mil lub 100 segmentów	Nieograniczona ilość kuponów upgrade'owych dla właściciela statusu i 6 osób towarzyszących
5 kg dodatkowego bagażu; plus 25% mil premiowych	50 tys. mil lub 50 segmentów	Plus 50% bagażu	100 tys. mil lub 130 segmentów	Plus 100% mil premiowych; upgrade, jeśli to możliwe
Możliwość wcześniejszego wyboru fotela; 12 kg dodatkowego bagażu; plus 50% mil premiowych	700 kredytów statusu	16 kg dodatkowego bagażu; plus 75% mil premiowych	1 400 kredytów statusu	Plus 30% mil premiowych; plus 100% bagażu; usługi konsjerża
Plus 25% mil premiowych; 10 kg dodatkowego bagażu; 2 kupony do saloników biznesowych	300 Qpoints (co najmniej 20% lub 4 loty liniami QR)	Plus 75% mil premiowych; bonus 40 punktów Qcredits; 15 kg dodatkowego bagażu; 5% zniżki na wykup nagród online	600 Qpoints (co najmniej 20% lub 4 loty liniami QR)	20 kg dodatkowego bagażu; plus 100% mil premiowych
Plus 15% mil premiowych przy lotach RJ; 10 kg dodatkowego bagażu	35 tys. mil lub 28 segmentów (minimum 8 liniami RJ)	Plus 35% mil premiowych przy lotach z RJ; plus 23 kg bagażu	55 tys. mil lub 42 sektory (min. 12 liniami RJ)	Plus 100% mil premiowych; bonus 60 punktów Qcredits; większa dostępność miejsc premiowych
Plus 25% mil premiowych; 5 kg dodatkowego bagażu	50 tys. mil lub 50 segmentów	15 kg dodatkowego bagażu; plus 50% mil premiowych	75 tys. mil lub 75 segmentów	32 kg dodatkowego bagażu; plus 50% mil premiowych przy lotach z RJ
5 kg dodatkowego bagażu	40 tys. mil lub 40 segmentów (min. 50% liniami UL)	12 kg dodatkowego bagażu; plus 15% mil premiowych	60 tys. mil lub 60 segmentów (50% z lotów UL)	25 kg dodatkowego bagażu; plus 75% mil premiowych
Upgrade, jeśli to możliwe; 1 sztuka bagażu rejestrowanego; Plus 25% mil premiowych	50 tys. mil lub 60 segmentów	Plus 50% mil premiowych; 2 sztuki bagażu rejestrowanego; upgrade do Klasy Premium Economy	100 tys. mil lub 120 segmentów	20 kg dodatkowego bagażu; Plus 25% mil premiowych;



SKYTEAM	STATUS ELITE KWALIFIKACJE	KORZYŚCI
Aeroflot (SU)	25 tys. mil lub 25 segmentów	Plus 25% mil premiowych; pierwszeństwo przy wyborze fotela
Aerolineas Argentinas (AR)	25 tys. mil lub 30 segmentów lub 15 tys. mil oraz 15 segmentów	Plus 25% mil premiowych; dostęp do saloników AR; upgrade do Club Economy, jeśli to możliwe
Aeromexico (XA)	50 tys. km	Plus 25% km premiowych; upgrade do Klasy Biznes + 1 osoba towarzysząca przy odprawie, jeśli to możliwe
Air Europa (UX) Air France (AF) Kenya Airways (KQ) KLM (KL) Tarom (RO)	25 tys. mil (30 tys. we Francji i Monako) lub 15 segmentów	Płatny dostęp do saloników; plus 50% mil premiowych oraz 1 dodatkowa sztuka bagażu przy wszystkich lotach Skyteam; większa dostępność biletów premiowych w Klasie Biznes
Alitalia (AZ)	20 tys. mil lub 30 segmentów	Płatny dostęp do saloników; plus 25% mil premiowych przy wszystkich lotach Skyteam; 1 dodatkowa sztuka bagażu przy wszystkich lotach Skyteam; 2 kupony upgrade'owe
China Airlines (CI)	30 tys. mil lub 10 segmentów w Klasie Biznes/ Pierwszej CI lub 24 segmenty	Dostęp do saloników CI; priorytetowa obsługa bagażu przy lotach CI
China Eastern (MU)	100 tys. punktów lub 50 Elite Times	Dostęp do saloników MU; plus 15% mil premiowych przy wszystkich lotach Skyteam
China Southern Airlines (CZ)	40 tys. km lub 20 segmentów	Dostęp do saloników CZ; plus 15% mil premiowych przy wszystkich lotach Skyteam
Czech Airlines (OK)	20 tys. mil lub 15 segmentów oraz 2 segmenty OK	Dostęp do saloników; upgrade do Klasy Biznes dla pewnych klas rezerwacji – zależny od dostępności
Delta Air Lines (DL)	25 tys. mil oraz 2,5 tys. punktów \$ lub 30 segmentów oraz 2,5 tys. punktów \$	Plus 25% mil premiowych; nieograniczone upgrade'y do 24 godzin przed lotem dla taryf zniżkowych – jeśli dostępne; nieograniczone upgrade'y dla towarzysza podróży; priorytetowa obsługa bagażu
Garuda Indonesia (GA)	30 tys. mil lub 30 segmentów	15 kg dodatkowego bagażu; plus 25% mil premiowych; dostęp do krajowych saloników GA + 1 osoba towarzysząca
Korean Air (KE)	30 tys. mil KE oraz 20 tys. mil lub 40 segmentów KE	1 sztuka dodatkowego bagażu przy lotach KE z wyjątkiem podróży do lub z Ameryki; 4 kupony do saloników biznesowych KE; priorytetowa obsługa bagażu przy lotach KE
Middle East Airlines (ME)	20 tys. mil lub 15 segmentów	Priorytetowa obsługa bagażu przy lotach ME; dostęp do saloników ME w Bejrucie
Saudia (SV)	25 tys. mil lub 20 międzynarodowych segmentów SV	Plus 25% mil premiowych; 1 dodatkowa sztuka bagażu przy wszystkich lotach Skyteam Dostęp do saloników SV + 3 członków rodziny
Vietnam Airlines (VN)	30 tys. mil lub 30 segmentów	Plus 30% mil premiowych przy lotach z VN; upgrade do Klasy Deluxe Economy, jeśli dostępny
Xiamen Air (MF)	60 tys. mil lub 35 segmentów Korzyści	Plus 20 kg bagażu przy lotach z MF; upgrade do Klasy Biznes po zakupieniu biletu w taryfie Y; dostęp do saloników MF; plus 15% mil premiowych przy lotach z MF

SKYTEAM

Sojusz Skyteam jest drugim największym aliansem na świecie. Obecnie zrzesza 20 przewoźników obsługujących 1 052 destynacje i wykonujących 16 323 loty dziennie. Atutem Skyteam są przede wszystkim mocno rozbudowane siatki połączeń linii członkowskich. Dodajmy do tego największą wśród wszystkich sojuszków liczbę chińskich przewoźników (China Airlines, China Eastern, China Southern i Xiamen Air) i oto mamy alians, który może poszczycić się ogromnym wyborem połączeń, szczególnie w Azji Wschodniej, Europie i Ameryce Północnej.

Skyteam posiada jedynie dwa statusy – Skyteam Elite i Skyteam Elite Plus. W przeciwieństwie do niższego, Srebrnego statusu sojuszu Star Alliance status Skyteam Elite gwarantuje pasażerom dość spore przywileje, takie jak dodatkowe 10 kg bagażu czy zdecydowanie szybsza odprawa na lotnisku. Członkowie o statusie Elite Plus mają darmowy dostęp do większości z 564 saloników sojuszu, a także większy o 20 kg limit bagażu. Aby osiągnąć status Elite Plus, członkowie programu Skymiles linii Delta Air Lines muszą zebrać co najmniej 50 tys. mil, latając jakąkolwiek linią należącą do sojuszu Skyteam. W zamian otrzymują oni

100 proc. więcej mil podczas lotów liniami członkowskimi, a także niemal nieograniczone możliwości upgrade'ów na pokładach linii Delta.

W programie Flying Blue linii Air France KLM status Elite Plus zyskamy po zebraniu co najmniej 40 tys. mil u jakiegokolwiek przewoźnika należącego do Skyteam (60 tys. mil we Francji i w Monako). Po zakwalifikowaniu się do wyższego statusu za każdy lot liniami Skyteam otrzymamy bonus w postaci 75 proc. więcej mil. Warto pamiętać, że program Flying Blue jest również oferowany przez linie Air Europa, Kenya Airways oraz Tarom.

STATUS ELITE PLUS KWALIFIKACJE	KORZYŚCI
50 tys. mil lub 50 segmentów	Plus 50% mil premiowych; upgrade do Space + Economy
50 tys. mil lub 60 segmentów lub 30 tys. mil oraz 30 segmentów	Plus 100% mil na wszystkich lotach AR i/lub australijskich
80 tys. km	Plus 50% km premiowych; upgrade do Klasy Biznes + 1 osoba towarzysząca 72 godziny przed odlotem, jeśli to możliwe
40 tys. mil (60 tys. we Francji i Monako) lub 30 segmentów	Plus 75% mil premiowych przy wszystkich lotach Skyteam
50 tys. mil lub 60 segmentów	Plus 50% mil premiowych przy wszystkich lotach Skyteam; 4 kupony upgrade'owe
70 tys. mil lub 30 segmentów w Klasie Biznes/ Pierwszej CI	Upgrade dla współmałżonka; upominek powitalny
180 tys. punktów lub 50 Elite Times	Plus 30% mil premiowych przy wszystkich lotach Skyteam
80 tys. km lub 40 segmentów	Plus 30% mil premiowych przy wszystkich lotach Skyteam
50 tys. mil lub 30 segmentów oraz 2 segmenty OK	Dostęp do saloników; priorytetowe rozładowanie bagażu; pierwszeństwo na liście oczekujących
50 tys. mil oraz 5 tys. punktów \$ lub 60 segmentów oraz 5 tys. punktów \$	Plus 100% mil premiowych; nieograniczone upgrade'y do 72 godzin przed lotem dla taryf zniżkowych – jeśli dostępne
65 tys. mil lub 65 segmentów	20 kg dodatkowego bagażu, darmowe odwołanie rezerwacji i pełna refundacja
500 tys. mil	Odprawa przy stanowisku Klasy Pierwszej
40 tys. mil lub 30 segmentów	Plus 50% mil premiowych przy wszystkich lotach Skyteam
50 tys. mil lub 40 międzynarodowych segmentów SV	Plus 50% mil premiowych przy wszystkich lotach Skyteam; dostęp do saloników Klasy Pierwszej SV + 3 członków rodziny
50 tys. mil lub 50 segmentów	Plus 50% mil premiowych przy lotach z VN; dostęp do saloników biznesowych
100 tys. mil lub 60 segmentów	Plus 30% mil premiowych; 20 kg dodatkowego bagażu przy lotach z MF

Skyteam Elite

KORZYŚCI

- Pierwszeństwo na liście oczekujących na rezerwację
- Możliwość wyboru fotela
- Stanowiska odprawy fast-track
- Pierwszeństwo wejścia na pokład lub wejście o dowolnej porze
- 10 kg/ 1 sztuka dodatkowego bagażu

Skyteam Elite Plus

KORZYŚCI

- Gwarantowana rezerwacja w pełnej taryfie Klasy Y na wyprzedanych lotach długodystansowych co najmniej 24 godziny przed odlotem
- Dostęp do saloników lotniskowych na całym świecie niezależnie od klasy podróży dla członków posiadających kartę pokładową wraz z osobą towarzyszącą
- Priorytetowa obsługa bagażu po przylocie, niezależnie od klasy podróży
- 20 kg/ 1 sztuka dodatkowego bagażu



STAR ALLIANCE	STATUS SREBRNY KWALIFIKACJE	KORZYŚCI	STATUS GOLD KWALIFIKACJE
Adria Airways (JP) Austrian Airlines (OS) Brussels Airlines (SN) Croatia Airlines (OU) LOT Polish Airlines (LO) Lufthansa (LH) Swiss (LX)	35 tys. mil	Brak limitu czasowego na ważność mil; plus 25% mil premiowych i statusowych; 20 kg dodatkowego bagażu; dostęp do saloników przy podróży JP, OS, SN, OU, LO, LH i LX	100 tys. mil
Aegean Airlines (A3)	4 tys. mil	Darmowy 48-godzinny wynajem samochodów w Grecji, Bułgarii i na Cyprze	20 tys. mil
Air Canada (AC)	25 tys. mil lub 25 segmentów	Pierwszeństwo przy wyborze fotela; 2 sztuki bagażu rejestrowanego; odprawa jak w Klasie Biznes dla segmentów AC; 4 kupony do saloników AC; plus 25% mil premiowych i statusowych	50 tys. mil lub 50 segmentów
Air China (CA)	40 tys. mil lub 25 segmentów	Plus 25% mil premiowych; dostęp do międzynarodowych saloników CA; 20 kg dodatkowego bagażu	80 tys. km lub 40 segmentów
Air India (AI)	25 tys. mil	Plus 10% mil premiowych; o 10 kg większy limit bagażu	50 tys. mil
Air New Zealand (NZ)	450 punktów statusu	2 kupony do saloników biznesowych; dostęp do taryf premiowych Klasy Biznes; 1 upgrade premiowy przy locie w jedną stronę	900 punktów statusu
ANA (NH)	30 tys. punktów, w tym 15 tys. punktów ANA	Plus 40% mil premiowych; 1 sztuka dodatkowego bagażu	50 tys. punktów, w tym 25 tys. punktów ANA
Asiana Airlines (OZ)	20 tys. mil lub 30 segmentów OZ ważnych przez 24 miesiące	1 x 5 tys. mil; kupon rabatowy na nagrody; 2 kupony do saloników biznesowych; plus 5% mil premiowych; priorytetowa obsługa bagażu; 10 kg dodatkowego bagażu	40 tys. mil lub 50 segmentów OZ ważnych przez 24 miesiące
Avianca (AV)	5 tys. mil AV oraz 17 tys. mil lub 25 segmentów	Plus 25% mil premiowych; dostęp do saloników AV; priorytetowa obsługa bagażu przy lotach z AV; nieograniczone upgrade'y do 48 godzin przed lotem – jeśli dostępne	10 tys. mil AV oraz 30 tys. mil lub 45 segmentów
Copa Airlines (CM) United Airlines (UA)	25 tys. mil oraz 2,5 tys. dol. lub 30 segmentów oraz 2,5 tys. dol.	Plus 25% mil premiowych; upgrade do Klasy Economy Plus razem z 1 osobą towarzyszącą; upgrade'y do Klasy Biznes/Pierwszej na lotach krajowych, potwierdzone w dzień wylotu (jeśli dostępne); 1 sztuka darmowego bagażu rejestrowanego	50 tys. mil oraz 5 tys. dol. lub 60 segmentów oraz 5 tys. dol.
Egyptair (MS)	30 tys. mil	Plus 20% mil premiowych; priorytetowa obsługa bagażu	60 tys. mil
Ethiopian Airlines (ET)	25 tys. mil lub 20 segmentów	Plus 25% mil premiowych; 15 kg dodatkowego bagażu; dostęp do saloników ET	50 tys. mil lub 40 segmentów
Eva Air (BR)	30 tys. mil BR na 6 lub więcej międzynarodowych segmentach BR lub 26 segmentów BR	Dostęp do saloników BR; 10 kg lub 1 sztuka dodatkowego bagażu	50 tys. międzynarodowych mi lub 50 segmentów BR
SAS (SK)	20 tys. punktów lub 10 segmentów SK lub Wideroe	Dostęp do saloników SK w określonych porach; większa dostępność nagród; 1 sztuka dodatkowego bagażu przy lotach z SK	50 tys. punktów lub 50 segmentów SK lub Wideroe
Shenzhen Airlines (ZH)	40 tys. km lub 25 segmentów	Plus 25% mil premiowych; dostęp do saloników CA/SC/ZH; plus 20 kg bagażu	80 tys. km lub 40 segmentów
Singapore Airlines (SQ)	25 tys. mil	Plus 25% mil premiowych	50 tys. mil
South African Airways (SA)	25 tys. mil lub 25 (0-999 mil) segmentów SA; 6 (1 000-3 999 mil) segmentów SA; 3 (4,000 i więcej mil) segmentów SA	2 tys. dodatkowych mil za każde 10 tys. mil wylatanych z SA; dodatkowe 2,5 tys. mil; plus 25% mil premiowych; dostęp do saloników SA; 1 sztuka dodatkowego bagażu	50 tys. mil lub 50 (0-999 mil) segmentów SA; 12 (1 000-3 999 mil) segmentów SA; 3 (4,000 i więcej mil) segmenty SA
TAP Portugal (TP)	30 tys. mil TP lub Star Alliance lub 25 segmentów TP	Plus 25% mil premiowych i statusowych; 15 kg dodatkowego bagażu; darmowa rezerwacja miejsc	70 tys. mil TP lub Star Alliance lub 50 segmentów TP
Thai Airways (TG)	10 tys. mil	Priorytetowa obsługa bagażu; 10 kg dodatkowego bagażu do większości destynacji	50 tys. mil lub 40 segmentów TG
Turkish Airlines (TK)	25 tys. mil	10 kg dodatkowego bagażu; dostęp do krajowych saloników TK	40 tys. mil

KORZYŚCI

2 kupony upgrade'owe na loty w jedną stronę, przy utrzymaniu lub osiągnięciu statusu; większa dostępność nagród; nagroda dla towarzysza podróży

Fast-track przy kontroli bezpieczeństwa

Plus 50% mil premiowych; dostęp do wszelkich niesprzedanych miejsc w Klasie Ekonomicznej przy lotach z AC

Plus 30% mil premiowych

Plus 25% mil premiowych; dostęp do saloników z osobą towarzyszącą

Bezpłatny wybór miejsca

Plus 90% mil premiowych; upgrade do Klasy Premium Economy, jeśli dostępny

Plus 10% mil premiowych; 1 x 10 tys. mil; kupon rabatowy na nagrody

Plus 100% mil premiowych; 1 dodatkowa sztuka bagażu rejestrowanego

50% dodatkowych mil premiowych; upgrade'y do Klasy Biznes/Pierwszej na lotach krajowych, potwierdzone 48 godzin przed wylotem (jeśli dostępne); 3 sztuki darmowego bagażu rejestrowanego

Plus 30% mil premiowych przy lotach z MS

Plus 75% mil premiowych przy lotach z ET

Plus 50% mil premiowych przy lotach z Eva Air w miesiącu urodzenia

Plus 25% mil premiowych

Plus 30% mil premiowych przy lotach z CA/SC/ZH

Plus 25% mil premiowych

Dodatkowe 5 tys. mil; plus 50% mil premiowych

Plus 50% mil premiowych i statusowych

Plus 5 tys. mil premiowych; jeden upgrade na locie w dwie strony

Plus 175% mil statusowych przy lotach w Klasie Biznes TK; 50% zniżki na bilet w klasie dla osoby towarzyszącej

STAR ALLIANCE

Największy ze świętej trójcy sojuszków – Star Alliance – jest zarazem najstarszym aliansem, założonym w 1997 r. przez pięć linii lotniczych z trzech kontynentów – Lufthansę, Scandinavian Airlines, United Airlines, Air Canada oraz Thai Airways. Sojusz ten cieszy się ogromnym uznaniem wśród osób często podróżujących, głównie za sprawą bogatej sieci połączeń, solidnych linii członkowskich oraz słynnej już niezawodności. Obecnie zrzesza on 27 przewoźników, obsługujących 1 316 lotnisk i 18 504 połączenia dziennie. Choć Star Alliance przez wiele lat dominował na rynku lotniczym, to ten rok nie zaczął się dla niego najlepiej po tym, jak jego szeregi opuściły linie TAM oraz US Airways, przyłączając się do aliansu Oneworld. Odejście brazylijskiego przewoźnika było szczególnie dotkliwie, ponieważ Star Alliance miał poważne plany podbicia rynku Ameryki Południowej.

Jednak w Europie sojusz pozostaje wyjątkowo silny dzięki dominującej pozycji Lufthansy wspomaganą przez zależne od niej linie SWISS, Austrian oraz Brussels Airlines. Azjatycki trzon sojuszu stanowią Singapore Airlines, Thai Airways oraz ANA. W lipcu 2014 do Star Alliance dołączyły linie Air India, choć proces integracji indyjskiego przewoźnika z sojuszem był zawieszony od 2011 r. ze względu na jego niezdolność do spełnienia wymogów członkowskich. Dzięki nowemu członkowi Star Alliance będzie oferować więcej połączeń do Indii niż jakikolwiek inny sojusz. W Afryce Star Alliance jest już niekwestionowanym liderem rynku za sprawą połączeń oferowanych przez South African Airways, Egyptair oraz Ethiopian Airlines.

Star Alliance oferuje tylko dwa statusy członkowskie: Srebrny (Silver) i Złoty (Gold). Niższy status nie posiada żadnych przywilejów, które byłyby uznawane przez wszystkie linie członkowskie sojuszu, oprócz

pierwszeństwa na liście oczekujących. Status Złoty gwarantuje nam zwiększony o 20 kg limit bagażu, priorytet przy jego obsłudze oraz dostęp do ponad tysiąca saloników na całym świecie. Najłatwiej osiągnąć go w programie Miles and Bonus linii Aegean Airlines – wystarczy zgromadzić jedynie 20 tys. mil. Ale jest i haczyk: status Złoty nie gwarantuje nam żadnych dodatkowych przywilejów. Będąc członkiem programu Asiana Club linii Asiana Airlines, status Złoty otrzymamy po zgromadzeniu 40 tys. mil. Przy każdym locie możemy liczyć na bonusowe mile oraz upominki. Program Miles and Smiles oferowany przez Turkish Airlines również wymaga zgromadzenia 40 tys. mil, ale gdy już nam to się powiedzie, za każdy lot w Klasie Biznes tureckiego przewoźnika otrzymamy 175 proc. więcej mil i zniżkowe bilety dla osób towarzyszących.

Star Alliance

KORZYŚCI STATUSU SREBRNEGO



- Pierwszeństwo na liście oczekujących na rezerwację
- Pierwszeństwo na liście oczekujących na lotnisku

Star Alliance

KORZYŚCI STATUSU ZŁOTEGO



- Pierwszeństwo na liście oczekujących na rezerwację
- Pierwszeństwo na liście oczekujących na lotnisku
- Pierwszeństwo przy odprawie
- Dostęp do saloników
- Pierwszeństwo wejścia na pokład
- 20kg/ jedna sztuka dodatkowego bagażu
- Priorytetowa obsługa bagażu



FOT.: MATERIAŁY PRASOWE - ARCHIWUM

260 KIERUNKÓW W ZIMOWYM ROZKŁADZIE



Tej zimy linie Lufthansa Group połączą 260 kierunków w 100 krajach na czterech kontynentach – poprzez swoje porty przesiadkowe we Frankfurcie, w Monachium, Zurychu, Wiedniu i Brukseli. Samoloty polecą również do wielu destynacji docelowych.

Przewoźnicy Lufthansy Group: Austrian Airlines, Brussels Airlines, Germanwings, Lufthansa i SWISS – oferują pasażerom elastyczną i dogodną siatkę połączeń w nadchodzącym zimowym rozkładzie 2014/2015 z liczbą 18 900 rejsów tygodniowo. Tej zimy linie Lufthansa Group połączą 260 kierunków w 100 krajach na czterech kontynentach poprzez swoje porty przesiadkowe we Frankfurcie, w Monachium, Zurychu, Wiedniu i Brukseli. Samoloty polecą również do wielu destynacji docelowych. Około 20 500 połączeń typu code-share tygodniowo rozszerzy ofertę oraz umożliwi bezpośrednie rezerwacje w jednym źródle. Zimowy rozkład obowiązuje od 26 października 2014 do 28 marca 2015 r.

Samoloty Lufthansy Group startują na całym świecie średnio co 32 sekundy. Indywidualne siatki połączeń przewoźników uzupełniają się wzajemnie. Prawie wszystkie kierunki są połączone z portami przesiadkowymi Lufthansy Group. Pasażerowie mają możliwość rezerwacji podróży z wygodnymi i punktualnymi przesiadkami. Aż 49 proc. spośród prawie 105 mln pasażerów rocznie może teraz zarezerwować bilety na połączenia przez porty przesiadkowe Grupy. Już 19 lotnisk europejskich jest obsługiwanych przez wszystkich przewoźników Lufthansy Group.

LUFTHANSA

Tej zimy Lufthansa rozszerza swoją siatkę o nowe, atrakcyjne kierunki w cieplejsze rejony. Po 15-letniej przerwie przywraca

rejsy do Las Palmas na Wyspach Kanaryjskich. Od 26 października maszyny Lufthansy odlatają tam z Monachium w każdą niedzielę, a podczas wakacji szkolnych także w soboty. Nowe jest także połączenie z Monachium do chorwackiego Splitu oraz hiszpańskiej Walencji. Od 2 października Lufthansa lata również z Frankfurtu do Marrakeszu. Do miasta o bogatej kulturze, położonego w Maroku, można dostać się w cztery godziny na pokładzie airbusa a320 w czwartek i niedzielę. Kolejnym kierunkiem z Monachium jest Miami na Florydzie, dokąd można polecieć codziennie. Delhi w Indiach również zostanie połączone codziennym rejsiem z Frankfurtu, obsługiwany przez a380. Połączenie Frankfurt – Luanda do stolicy Angoli będzie rozszerzone

o trzeci rejs tygodniowo. Od 15 grudnia Lufthansa i Deutsche Bahn rozszerzą swoją współpracę w ramach AiRail o szybkie połączenia pociągami ICE z lotniska we Frankfurcie do Karlsruhe i Kassel.

SWISS

W zimowym rozkładzie 2014/2015 SWISS dostosował swoją ofertę do sezonowych oczekiwań. Trasa międzykontynentalna Zurych – Miami zostanie wzmocniona o cztery połączenia w tygodniu (łącznie 14 tygodniowo). Trasa do São Paulo, największego miasta w Brazylii, również będzie obsługiwana częściej – dodano trzy rejsy tygodniowo (łącznie 10 tygodniowo). Nowy rozkład połączeń wzbogacił się o codzienne połączenie do Los Angeles. SWISS kontynuuje także wiele połączeń z Genewy, w tym rejsy do Kopenhagi, Rzymu, Lizbony i Prisztiny.

AUSTRIAN AIRLINES

Tej zimy linie Austrian Airlines zaoferują pasażerom bogaty wybór prawie 100 miast w 56 krajach na całym świecie. Po sukcesie połączenia do Newark (USA) w lipcu przewoźnik zwiększy liczbę połączeń na tej trasie z pięciu do sześciu tygodniowo od kwietnia 2015 oraz do jednego dziennie od czerwca przyszłego roku. Od czerwca 2015 linie Austrian Airlines będą latać codziennie do wszystkich północno-amerykańskich miast. W wyniku bardzo dużego zapotrzebowania Austrian Airlines zwiększają także częstotliwość połączeń z i do Kiszyniowa z siedmiu do nawet dziesięciu połączeń tygodniowo w przyszłości.

BRUSSELS AIRLINES

Największy belgijski przewoźnik dodaje nowy kierunek do swojego zimowego rozkładu oraz usprawnia wiele połączeń, oferując dodatkowo: do stolicy Łotwy – Rygi będzie teraz można dostać się aż sześć razy w tygodniu z Brukseli. Ryga jest jednym z najważniejszych



ośrodków kulturalnych i biznesowych w rejonie Bałtyku. Łotwa będzie także sprawować Prezydencję Rady Unii Europejskiej w pierwszej połowie 2015 r. Linia zwiększy także oferowaną liczbę miejsc poprzez dodatkowe połączenia z Brukseli do: Tel Awiwu, Madrytu, Marrakeszu, Budapesztu, Genewy, Wilna, Hanoweru i Bolonii. Więcej miejsc będzie także na trasach do Afryki: Douali, Yaoundé, Nairobi, Kigali, Bujumbury oraz Luandy.

GERMANWINGS

Germanwings polecą tej zimy do 84 miast z Berlin-Tegel, Dortmundu, Düsseldorfu, Hamburga, Kolonii-Bonn i Stuttgartu. Przewoźnik skupia się przede wszystkim na Düsseldorfie, gdzie przejmuje coraz więcej tras od Lufthansy. Nowe, częste

połączenia z rejonu reńskiej metropolii do Berlina (57 połączeń w tygodniu), Londynu-Heathrow (33 w tygodniu) oraz Zurychu (24 w tygodniu). Nowościami z Düsseldorfu są rejsy do Malagi (dwa tygodniowo), Neapolu (trzy tygodniowo), Nicei (dwa tygodniowo), Moskwy (siedem tygodniowo) oraz Rzymu (pięć tygodniowo). Przeniesienie połączeń Lufthansy do Germanwings zakończy się 8 stycznia 2015 r. Germanwings wprowadza także zupełnie nową trasę Düsseldorf – Istanbuł, dokąd będzie latać dwa razy w tygodniu. Również oferta z lotniska Berlin-Tegel została rozszerzona o połączenie do Tel Awiwu dwa razy w tygodniu. Dzięki zmianom w zimowym rozkładzie będzie można również raz w tygodniu dostać się z Kolonii-Bonn do cypryjskiego portu w Larnace.

Indywidualne siatki połączeń przewoźników uzupełniają się wzajemnie. Prawie wszystkie kierunki są połączone z portami przesiadkowymi Lufthansy Group.

JAK DOPASOWAĆ PRZELOT DO SWOICH POTRZEB

Czyli usługi dodatkowe na rejsach Air France i KLM



W Air France KLM płacisz tylko za to, czego naprawdę potrzebujesz.

Planując podróż lotniczą, warto poznać liczne dodatkowe opcje, które pozwolą dopasować przelet do indywidualnych potrzeb każdego pasażera bez względu na to, czy jest to podróż służbowa, czy wyjazd na wakacje. W listopadowym wydaniu pisaliśmy o takich udogodnieniach, jak możliwość skorzystania z opcji „time to think” (‘czas do

namysłu’), kiedy to za niewielką opłatą (5-15 euro) można zabezpieczyć sobie rezerwację biletu w danej cenie bez konieczności dokonywania płatności od razu. Informowaliśmy również o możliwości wykupienia dodatkowej przestrzeni na nogi w KLM i specjalnych komfortowych miejsc oferowanych przez Air France. W tym miesiącu piszemy o kolejnych wyjątkowych usługach dostępnych na pokładach samolotów KLM i Air France.

DLA SMAKOSZY SPECJAŁY NA ZAMÓWIENIE Z MENU À LA CARTE

Przed podróżą można rozważyć także zamówienie dania z menu à la carte, które zostanie podane oprócz standardowych posiłków serwowanych podczas lotu. Linie Air France i KLM oferują dania różnych kuchni świata (japońska, włoska i inne) i eleganckie zestawy delikatesowe na wybranych lotach międzykontynentalnych. Ceny od 12-28 euro.



MENU À LA CARTE/ ECONOMY

Oferta	Dostępność	Cena
Możliwość wyboru jednego z pięciu posiłków specjalnych (na zasadzie first come – first served): Bella Italia, Indonesian Rice Dishes, Japanese Delight, Captain's Choice, Champagne Delight.	Obecnie na lotach z Amsterdamu do Limy, Nairobi i do Abu Dhabi (możliwe rozszerzenie oferty na początku 2015 r.).	12-25 euro (lub 4200-8500 mil Flying Blue)
Jak dokupić: na 48 godzin przed lotem na klm.pl (podczas rezerwacji lub poprzez My Trip) oraz w czasie odprawy online.		

AIRFRANCE / MENU À LA CARTE/ ECONOMY oraz PREMIUM ECONOMY

Oferta	Dostępność	Cena
Możliwość zakupu jednego z czterech specjalnych posiłków na rejsach międzykontynentalnych (sprzedaż online): La Menu Italia, Ocean Meal, Traditional Meal, Une Selection Lenôtre.	Na wszystkich lotach międzykontynentalnych z wylotem z Paryża oprócz lotów do: Ammanu, Bangalore, Damaszku, Delhi, Montrealu, Bombaju i Toronto. Dodatkowo posiłki Tradition, Ocean oraz Italia są dostępne na lotach do Paryża z: Cayenne, Fort-de-France, Pointe-à-Pitre oraz Saint-Denis (Reunion).	12-28 euro
Jak dokupić: na 48 godzin przed lotem na airfrance.pl (podczas rezerwacji lub poprzez Twoje Rezerwacje) oraz w czasie odprawy online.		

AIRFRANCE / MENU À LA CARTE/ LA PREMIERE oraz BUSINESS CLASS

Oferta	Dostępność	Cena
Możliwość wyboru jednego z sześciu specjalnie przygotowanych dań: Thai Cuisine, Chinese Tradition, Indian Delights, Seafood Selection, Korean Sensations, A Taste of Japan.	Na lotach międzykontynentalnych z Paryża do: Nowego Jorku, Los Angeles, Tokio, Singapuru, Szanghaju i Seulu.	Bezkosztowo

DODATKOWY BAGAŻ

Przy lotach w Klasie Ekonomicznej na większości tras europejskich KLM bagaż rejestrowany podlega opłacie. Za lot w jedną stronę wynosi ona 15 euro, jeśli dokonujemy jej wcześniej online, a 30 euro – dokonując płatności na lotnisku. Za bagaż można rozliczać się również milami nagrodowymi. Dodatkowych kosztów za bagaż rejestrowany w KLM nie poniosą członkowie Flying Blue na poziomie Silver, Gold, Platinum, natomiast poziom podstawowy płaci z 50-procentową zniżką. Na lotach w Air France w Europie nie płacimy za bagaż rejestrowany (jedna sztuka do 23 kg), jeśli pasażer ma bilet w taryfie innej niż Mini. Na rejsach międzykontynentalnych Air France i KLM pasażer Klasy Ekonomicznej może zabrać ze sobą bezpłatnie jeden bagaż w cenie biletu. Nadbagaż można przewieźć za dodatkową opłatą (od 15 euro za sztukę). Przy wcześniejszej opłacie online na stronie przewoźnika czy w biurze podróży (nie później niż 48 godzin przed wylotem) – obowiązuje zniżka (od 20 proc. do 50 proc.) w stosunku do ceny oferowanej na lotnisku.

UPGRADE DO KLASY BIZNES

Air France i KLM oferują płatne podwyższenie kabiny przelotu (tzw. upgrade) pasażerom z biletami w Klasie Ekonomicznej do Klasy Business na rejsach międzykontynentalnych i w Europie. Upgrade jest możliwy zgodnie z warunkami taryfy i w ramach dostępności. W zależności od przewoźnika przelot w Klasie Business można dokupić podczas odprawy online, w biurze podróży, na lotnisku itp. Cena jest zależna od trasy.

SPECJALNE USŁUGI NA LOTNISKACH

Na wyróżnienie zasługuje płatny wstęp do poczekalni biz-

nesowych Air France i KLM na świecie, które standardowo bezpłatnie goszczą pasażerów Klasy Business oraz posiadaczy kart Flying Blue Platinum i Gold. Za opłatą mogą korzystać z poczekalni posiadacze kart Flying Blue Silver i podstawowa Ivory. Ceny od 25 euro, w zależności od poczekalni. Air France oferuje też możliwość zakupu specjalnej opieki na lotnisku (Personal Airport Services), aby zapewnić pasażerom dodatkowy komfort przy wylocie, przylocie lub podczas przesiadki na lotnisku CDG w Paryżu. Ceny od 150 euro.

Natomiast pasażerowie z biletami w Klasie Business na wybranych rejsach międzykontynentalnych Air France, odlatujących z lub przez CDG, mają również możliwość zakupu pakietu usług typu concierge, które są dedykowane podróży w klasie pierwszej La Première. W skład pakietu wchodzi m.in.: indywidualna asysta przy odprawie bagażu i wszelkich formalnościach, wstęp do ekskluzywnego La Première Lounge, dedykowana trasa transferu, dowóz pasażera limuzyną do samolotu itp. Cena 300 euro lub 40 tys. mil Flying Blue.

Nie trzeba kupować biletu w Klasie Biznes, aby odbyć podniebną podróż komfortowo. Wspaniałe menu z owocami morza, miejsce z dodatkową przestrzenią na nogi, wstęp do saloniku na lotnisku – wszystko to i dużo więcej możesz dokupić do zwykłego biletu w Klasie Ekonomicznej i poczuć się jak VIP.



Life is Magnifique



Sofitel Warsaw Victoria

KONTAKT
accorhotels.com
sofitel.com

Sofitel to synonim luksusu i komfortu. Wyjątkowość marki polega na umiejętności łączenia francuskiej sztuki życia – Art de vivre z lokalnymi doskonałościami. Marka opiera się na trzech filarach: design i innowacyjność, kulinaria i wino oraz kultura i wydarzenia. Kombinacja tych wartości w połączeniu z dopasowaną do indywidualnych potrzeb gości profesjonalną obsługą Ambasadorów, pozwala poczuć, że Life is magnifique.

Sztuka kulinarna stanowi bardzo ważny element francuskiej kultury, odgrywający również istotną rolę w filozofii „art de recevoir a la française”. W hotelach Sofitel na uwagę zasługuje przywiązanie do tradycyjnych rytuałów sera, wina

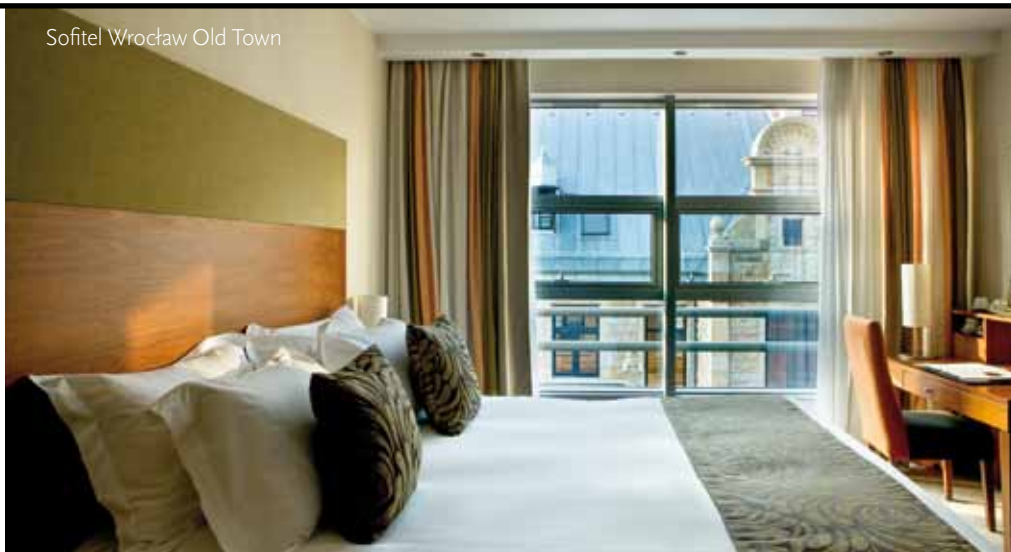
czy wypieków – Parisiennes, podczas których serwowane są wyselekcjonowane francuskie specjały. Marka przywiązuje również wagę do wydarzeń kulturalnych. Raz do roku organizuje muzyczny festiwal Fête de la Musique czy pokazy mody. Potwierdzeniem dbałości o elegancję i komfort jest fakt, że Sofitel do współpracy przy projektowaniu obiektów zaprasza najlepszych światowych designerów. Bez względu na to, czy hotel znajduje się w Buenos Aires, czy Amsterdamie, w każdym z nich goście dostrzegą francuski szyk i elegancję. Dla sieci Sofitel pracowały już między innymi takie gwiazdy mody i stylu jak: Jean Nouvel, Christian Lacroix, Karl Lagerfeld czy Andrée Putman. Dlatego każdy ze 120 hoteli znajdujących się

w 40 krajach na 5 kontynentach sprosta oczekiwaniom nawet najbardziej wymagających klientów. W Polsce goście mogą skorzystać z oferty marki w Sopocie, Warszawie oraz we Wrocławiu.

NAD MORZEM

Z widokiem na Morze Bałtyckie i własną plażą luksusowy hotel Sofitel Grand Sopot subtelnie łączy w sobie wspaniałą secesyjną architekturę z francuskim „art de recevoir”. Nowoczesne wnętrza, zaprojektowane przez Frederica Yzermana, uzupełniają spa, centrum odnowy biologicznej, znakomita restauracja Art Deco z widokiem na morze oraz elegancki bar serwujący kawior i szampana. W tym zabytkowym hotelu uwagę przykuwa również Sala Balo-

Sofitel Wrocław Old Town



wa z kryształowym żyrandolem, w której odbywało się wiele spektakularnych przyjęć. Sofitel Grand Sopot to również idealne miejsce dla osób podróżujących służbowo. Goście mogą skorzystać ze 127 luksusowych pokoi i apartamentów. W hotelu można odpocząć w zaciszu biblioteki, wybrać się na spacer po ogrodach, opalać się na prywatnej hotelowej plaży lub wypić pyszny drink w Le Bar.

W STOLICY

Położony w samym sercu Warszawy, z widokiem na plac Piłsudskiego i Ogród Saski, Sofitel Warsaw Victoria znajduje się zaledwie kilka kroków od Starego Miasta, Zamku Królewskiego i Opery Narodowej. Od momentu otwarcia hotel funkcjonuje w świadomości Polaków jako synonim luksusu. W 2013 roku

przeszedł gruntowną modernizację, aby dostosować się do najnowszych trendów marki. Renowacji poddano powierzchnie ogólnodostępne, lobby, pokoje oraz bar. Autorem nowych przestrzeni był znany francuski designer Didier Gomez oraz polska pracownia Kaczmarek Studio. Dzięki renowacji goście mogą delektować się smakiem wytwornych potraw w nowych restauracjach Le Victoria Brasserie Moderne i Kitchen Gallery czy skorzystać ze stylowego baru Victoria Lounge z szerokim wyborem sygnowanych koktajli. Hotel dysponuje również nowoczesnym centrum rekreacji z basenem, siłownią, sauną i gabinetem masażu.

NA DOLNYM ŚLĄSKU

Sofitel Wrocław Old Town jest tylko kilka kroków od Rynku

– kulturalnego, rozrywkowego i biznesowego centrum tętniącego życiem Wrocławia. Na wyciągnięcie ręki są eleganckie butik, kameralne kawiarnie i wykwintne restauracje. Elementem wyróżniającym hotel jest imponujące szklane atrium, które nawiązuje do nowoczesnej polskiej architektury. Goście mogą skorzystać z 205 komfortowych pokoi. Natomiast elegancka restauracja Pan Tadeusz z widokiem na ulicę Rzeźniczą, specjalizuje się w potrawach kuchni międzynarodowej. Menu powstaje w oparciu o najświeższe składniki, z których szef kuchni tworzy sezonowe kompozycje, bazujące na recepturach z całego świata. Goście mogą uciec od codziennego zgiełku, relaksując się w centrum SPA lub zanurzając się w wannie z hydromasażem.

Sofitel to doskonałe połączenie luksusu, elegancji i komfortu.

Markę wyróżnia filozofia oparta na trzech filarach inspirowanych francuską sztuką życia –
Art de vivre:
kulinaria i wino,
kultura i wydarzenia
oraz design
i innowacyjność.



ZASMAKUJ AZJI W RESTAURACJI INAZIA



WIĘCEJ NA
www.restauracja-inazia.pl

Marcin Sasin, szef kuchni restauracji InAsia, która znajduje się w warszawskim hotelu Sheraton, przygotował specjalne menu dla miłośników smaków południowo-wschodniej Azji. Tylko do 20 grudnia dostępne będzie trzydniowe menu składające się z bestsellerów restauracji w atrakcyjnej cenie – 75 zł od osoby.

– Często rozmawiając z gośćmi, słyszę, że serwujemy najlepszego pad thaia w Warszawie, wiele osób wraca na zupę tom yang kung, a inni kompletują naszego delikatnego halibuta w mleku kokosowym. Dlatego postanowiłem stworzyć menu, które będzie składać się z naszych najlepszych dań, i umożliwiać gościom ich dowolne komponowanie.

Aby zachęcić osoby, które nas jeszcze nie odwiedziły, obniżymy cenę zestawu do 75 zł – powiedział nam Marcin Sasin, szef kuchni restauracji InAsia w Warszawie.

W menu degustacyjnym znajduje się 13 potraw, z których goście mogą wybrać trzy spośród przystawek, zup, dań głównych, dań z woka oraz deserów. Spośród propozycji

szeffa kuchni szczególnie polecamy: roladki z krewetką, pomelo, mango oraz kiełkami; zupę tom kha gai z kurczakiem, galangalem, liściem limonki, kolendrą; pierś kaczki sous vide z zielonymi warzywami i świeżymi śliwkami; duck noodle, czyli pikantny smażony makaron z pieczoną kaczką i warzywami. Miłośnicy deserów muszą natomiast spróbować teriny kokosowej z białą czekoladą oraz mango.

Menu degustacyjne dostępne jest w cenie 75 zł zamiast 120 zł przy rezerwacji stolika na stronie internetowej restauracji restauracja-inazia.pl. Oferta obowiązuje do 20 grudnia 2014 r.

W restauracji InAzia każdy miłośnik sztuki stołu odnajdzie wyjątkowe przeżycia kulinarne, które zostaną spotęgowane dzięki wnętrzem inspirowanym współczesnym azjatyckim designem.

Niewątpliwym atutem restauracji są jej kulinaria stworzone przez Marcina Sasina, którego pasją jest kuchnia Azji, a w szczególności jej południowo-wschodniej części. Szef kuchni przez 15 lat zdobywał swoje doświadczenie pod okiem najlepszych tajskich szefów kuchni, którzy zdradzili mu sekrety najlepszych połączeń i receptury na tradycyjne dania tego regionu. Potrawy stworzone przez Marcina Sasina to autentyczna podróż po aromatach i smakach Tajlandii, Wietnamu, Singapuru, Chin i Indonezji. Szef kuchni restauracji InAzia regularnie odbywa podróże kulinarne po Azji, szukając inspiracji zarówno w najlepszych restauracjach, jak i eksperymentując ze słynną sztuką kulinarną ulicy. Jego dania przygotowywane są wyłącznie z oryginalnych produktów, które wyszukuje i importuje z Azji. Bazując na tradycyjnych recepturach, tworzy wyjątkowe autorskie dania wzbogacone elementami reprezentującymi najnowsze trendy w sztuce kulinarnej, takimi jak choćby kuchnia molekularna.



Niewątpliwym atutem restauracji są jej kulinaria stworzone przez Marcina Sasina, którego pasją jest kuchnia Azji. Potrawy to autentyczna podróż po aromatach i smakach Tajlandii, Wietnamu, Singapuru, Chin i Indonezji.



ORBIS – NOWY ROZDZIAŁ W HISTORII



Z Gilles'em Clavie'em, prezesem Zarządu Orbis SA, rozmawiała Marzena Mróz.

Przejmując działalność Accoru w Europie Środkowej Orbis SA rozpoczął nowy rozdział w swojej historii. Co to oznacza dla firmy?

Rzeczywiście, transakcja z Accorem jest kamieniem milowym w działalności Orbisu i doskonale wpisuje się w naszą strategię. Od pewnego czasu zamierzaliśmy znacznie zintensyfikować rozwój w regionie. Nowa umowa licencyjna zostanie rozszerzona do 16 krajów i będzie obowiązywała 20 lat. Wejście na nowe rynki daje nam ogromną szansę na bardziej dynamiczny wzrost. Będziemy platformą Accoru do zarządzania biznesem w tej części Europy – traktujemy to jako wyróżnienie i docenienie naszych dotychczasowych osiągnięć oraz strategiczny krok w kierunku dalszego rozwoju Orbisu.

Jakie profity z przejęcia hoteli będą wynikały dla klientów – zarówno Orbisu, jak i Accoru?

Polska jest jednym z państw, w których nasz program lojalnościowy rozwija się najlepiej w całej Grupie Accor, gdyż oferuje osobom posiadającym kartę LeClubAccorhotels najciekawsze i unikatowe oferty. Orbis poczynił również znaczny postęp we wdrażaniu technologii cyfrowych w hotelach oraz w komunikowaniu się z dzisiejszymi klientami zorientowanymi na e-rozwiązania. Ponadto zespoły Orbisu wprowadziły również innowacyjne koncepcje gastronomiczne, jak na przykład WineStone w sieci Mercure lub Novo2 w hotelach Novotel w Polsce. To wszystko możemy zaoferować klientom przejmowanych hoteli.

Ile hoteli przejmuje Orbis? Jakie kraje obejmuje transakcja?

Transakcja dotyczy przejęcia sieci 46 hoteli w Europie Środkowej i zawarcia nowej umowy licencyjnej (Master License Agreement), która zapewni Grupie Orbis do 2035 r. prawo do prowadzenia działalności pod markami Accor w 16 krajach: Bułgarii, Czechach, Estonii, na Litwie, Łotwie, w Polsce, Macedonii, Rumunii, Słowacji, na Węgrzech, w Chorwacji, Słowenii, Bośni i Hercegowinie, Czarnogórze, Serbii i Mołdawii. Po transakcji Orbis stanie się wyłącznym licencjodawcą wszystkich marek Accoru w 16 krajach i liderem branży hotelarskiej w tej części Europy. W rezultacie Orbis przejmie obecną sieć Accoru, czyli 46 hoteli – w tym 11 własnych, 17 w dzierżawie, 11 działających na podstawie umowy o zarządzanie oraz siedem

we franczyzie. Wszystkie hotele działają pod markami Accor: Sofitel, Pullman, MGallery, Novotel, Mercure, ibis i ibis budget. W sumie 38 obiektów prowadzi działalność, natomiast osiem to hotele planowane, z których trzy będą zarządzane, a pięć będzie przedmiotem franczyzy. 76 proc. działających hoteli jest zlokalizowanych w stolicach ww. państw.

Jaka jest wartość transakcji?

Całkowita cena transakcji w wysokości 142,3 mln euro mieści się w przedziale przeprowadzonej wyceny. Orbis ma dziś sporo gotówki, nie mamy także żadnych zobowiązań wobec banków. Dlatego też transakcja zostanie sfinansowana częściowo ze środków własnych, a częściowo z kredytu bankowego, który w przyszłości będzie mógł być zastąpiony środkami z emisji obligacji.

Jaka jest strategia Orbisu na najbliższe pięć lat?

Dzięki tej transakcji znacząco zwiększymy biznes. Całkowita liczba naszych hoteli wkrótce przekroczy 110 i będziemy mogli rozwijać działalność w 16 krajach. W ten sposób wzmocnimy naszą pozycję największej sieci hotelowej w Europie Środkowej. Kupujemy hotele w dobrym stanie, które zlokalizowane są głównie w stolicach państw. Orbis ma już doskonałe kadry pracujące w międzynarodowym środowisku, które świetnie rozumieją biznes w tym regionie. Jestem pewny, że zarówno Orbis, jak i firmy działające na tych nowych rynkach skorzystają na wzajemnej współpracy i wkrótce będziemy mogli osiągnąć synergii.

Dziękuję za rozmowę.



M Gallery Nemzeti Budapest



Sofitel Budapest Chain Bridge



Profesjonalne rozwiązania usługi WIFI
dla właścicieli biur, najemców, restauracji, galerii
handlowych oraz innych lokali usługowych.

- Gwarantowana jakość oraz dostępność usług,
- Estetyczne instalacje wewnątrz budynków,
- Usługi dopasowane do potrzeb klienta,
- Bezpieczny dostęp do internetu,
- Niski koszt administracji usługi oraz sprzętu,
- Profesjonalnie przeprowadzone planowanie radiowe,
- Podział dostępu dla pracowników oraz gości biura,
- Dedykowany Opiekun dla każdego klienta

Aforte więcej niż Hot Spot

CZERWONE MIASTO

Nasza brytyjska korespondentka **Jenny Southan** odkrywa zaciszne miejsce pośrodku marokańskiej pustyni, a w nim mikrofarmę zamieszkałą przez artystów i bokserkiego mistrza.





Zawsze chciałam zamieszkać w domku na drzewie – mówię rozentuzjasmowana, kiedy zatrzymujemy się, by obejrzeć konstrukcję z białego drewna, zawieszoną między konarami. – Jest do twojej dyspozycji – odpowiada ze śmiechem mój gospodarz Julien Amicel. – Choć zwykle śpią tam dzieci, które przyjeżdżają tu z rodzicami – dodaje po chwili. Skrzypiące schodki prowadzące do domku nie wyglądają jednak zbyt solidnie, więc szybko zmieniam zdanie i postanawiam przywitać się z osłami wystawiającymi głowy przez ogrodzenie.

Znajdujemy się w Fellah, pustynnym ustroniu położonym 15 km na południe od Marrakeszu. Spaceruję skąpaną w słońcu ścieżką, wzdłuż której rosną kaktusy uginające się pod ciężarem opuncji figowych.

DLA ARTYSTÓW I TURYSTÓW

Miejsce to ma niewątpliwie wiejski urok, ale oprócz ogródków warzywnych i kurników jest tu również dziesięć domków w kolorze ziemi, oferujących aż 69 pokoi gościnnych,

a także restauracja i ogromny basen otoczony bujną trawą i kolczastymi sukulentami. Nieopodal stoją cabany (domki zbudowane z drewna wyrzuconego na brzeg), jest tu również butik, zakład fryzjerski w starym stylu, a także – po drugiej stronie ośrodka – salon spa Wat Po, gdzie można poddać się zabiegom wykonywanym przez wykwalifikowanego masażystę ze świątyni Wat Pho w Bangkoku – ojczyzny tajskiego masażu.

Historia hotelu Fellah sięga 2010 r., kiedy paryski makler Redha Moali wraz z żoną, aktorką Hourią Afoufou otworzyli tu centrum kulturalne Dar al-Ma'Mun, by promować marokańską sztukę i edukację wśród lokalnej ludności. Miejsce to stało się częścią programu stypendialnego dla artystów UNESCO-Aschberg, dzięki któremu studenci mają szansę zdobyć wykształcenie na zagranicznych uczelniach.

Amicel został współdyrektorem programu „Artysta-rezydent”, który co roku obejmuje patronat nad twórcami z całego świata i na pięć miesięcy otacza ich opieką, fundując przelot, zakwaterowanie, posiłki, granty

i dostęp do pracowni znajdującej się na terenie obiektu. Skończyło się na tym, że nawet artyści, którzy nie uczestniczą w programie, licznie ściągają do Fellah. Amicel chwali się, że obecnie przebywa tu egipska pisarka i reżyserka Safaa Fathy, która pracuje nad swoją nową książką.

By zintegrować się z lokalną społecznością, w Fellah organizowane są darmowe wykłady i pogadanki. Otwarto tu również bibliotekę, w której zbiorach znajduje się ponad 11 tys. książek w języku arabskim, francuskim i angielskim. – Szkolimy tu tłumaczy, a także uczymy czytać i pisać tutejszych mieszkańców, niezależnie od wieku – chwali się Amicel.

– Nasz kolejny ważny projekt obejmie szkołę w Fellah, gdzie chcemy uczyć dzieci tkactwa i malarstwa. Planujemy też budowę centrum konferencyjnego dla firm – dodaje.

Hotel został otwarty we wrześniu ubiegłego roku, a Afoufou sama zaprojektowała wystroj wszystkich pokoi. Mój ma zewnętrzny taras, na którym w nocy unosi się zapach dymu z pochodni wykonanych z drzewa



Historia hotelu Fellah sięga 2010 r., kiedy to paryski makler Redha Moali wraz z żoną, aktorką Hourią Afoufou otworzyli tu centrum kulturalne Dar al-Ma'Mun, by promować marokańską sztukę i edukację wśród lokalnej ludności.

TWOJE WYDARZENIA W NAJWIĘKSZEJ SKALI!

Centrum Targowo-Kongresowe MT Polska, Warszawa

CENTRUM MT POLSKA

TARGI

EVENTY

KONGRESY

KONFERENCJE

KONCERTY

JEDNO MIEJSCE WIELE OSIĄGNIĘĆ



185 000 ZWIEDZAJĄCYCH | **140** KONFERENCJI | **80** EVENTÓW | **29** IMPREZ TARGOWYCH

1500 miejsc samochodowych | **60** miejsc autokarowych | **15 200 m²** do dowolnej aranżacji

KONTAKT

www.halamtpolska.pl

Centrum Targowo-Kongresowe MT Polska, ul. Marsa 56c, 04-242 Warszawa
tel.: +48 22 529 39 50/00 | e-mail: hala@mtpolska.com.pl

MTPolska

oliwnego, oświetlających ścieżki przy hotelu. Betonowe ściany i podłogi pomalowano na szaroniebiesko, w łazience znajduje się prysznic z ogromną deszczownicą, wolno stojąca owalna wanna oraz miski z tradycyjnym marokańskim peelingiem i lepkiem szamponem z żywicy. Są tu także dywany wykonane przez miejscowych Berberów, płytki z terakoty i filigranowe lampy. Dodatkowo goście mogą korzystać z takich udogodnień jak darmowe Wi-Fi i minibar.

ZAKUPY W MARRAKESZU

Marrakesz szczyli się olbrzymim dziedzictwem artystycznym i jeśli jesteśmy dość odważni, by stawić czoła zgłębieniu miasta, odkryjemy tu prawdziwe bogactwo sztuki – na dodatek w bardzo niskich cenach. Oczywiście jeśli tylko potrafimy się targować. Pewnego popołudnia spotykam młodego mężczyznę o imieniu Azdine, który proponuje, że zostanie moim nieoficjalnym przewodnikiem po mieście podczas „ostatniego dnia Festiwalu Kolorów”.

Pokonując nieufność, podążam za nim wąskimi uliczkami biegnącymi za tutejszym targiem, na którym okoliczni rzemieślnicy oferują swoje usługi. Wreszcie docieramy do sklepu jego wuja, gdzie odbywa się rzekomy festiwal. Tak naprawdę jest to zwykły dziedziniec, na którym porozwieszane są motki świeżo barwionej wełny w kolorach czarnym, pomarańczowym, ultramaryny i złota. Uświadamiam sobie, że Azdine zaciągnął mnie tu tylko po to, by sprzedać mi swój towar.

W ciągu kilku godzin pobytu w centrum mój bagaż powiększa się o dwa opakowania suszonej miętej herbaty, 12 ręcznie malowanych motków wełny oraz kilka słoików z kryształkami eukaliptusa i czarnuszki siewnej. Mam też okazję potrzymać w dłoniach trzy kameleony (niestety żaden z nich nie zmienił koloru). Robię sobie przerwę na tarasie Café des Epices, skąd mam dobry widok na stragany, na których sprzedaje się nakrycia głowy, naczynia i tkane torby.

WSPÓŁCZESNY ŚWIAT

Za starożytnymi murami miasta i placem, na którym można zobaczyć pokazy zaklinaczy węży, znajduje się znacznie bardziej współczesny świat – pełen butików słynnych projektantów, nocnych klubów, ekskluzywnych hoteli i restauracji serwujących wystawne kolacje (Arancino w Four Seasons zaprasza na dania kuchni włoskiej pośród drzew oliwnych i romantycznych fontann).

Jednym z najbardziej rozpoznawalnych i ekskluzywnych hoteli w mieście jest La Mamounia, który kilka lat temu przeszedł

gruntowną renowację. Ten otoczony bujnym ogrodem pałac wzniesiony w 1923 r. w stylu arabsko-mauretańskim gościł wiele znanych osobistości – w tym również polityków. Ponadto hotel co roku przyznaje własną nagrodę literacką.



Za starożytnymi murami miasta i placem, na którym można zobaczyć pokazy zaklinaczy węży, znajduje się znacznie bardziej współczesny świat – pełen butików słynnych projektantów i ekskluzywnych hoteli.

Od 2001 r. miasto jest też gospodarzem Międzynarodowego Festiwalu Filmowego (w tym roku odbywa się on w dniach 5-13 grudnia), a od 2004 r. targów sztuki Marrakech Biennale (marrakechbiennale.org), których pomysłodawczynią jest Vanessa Branson, siostra Sir Richarda. W roku 2016 w zachodniej części miasta zostanie także otwarte Muzeum Fotografii i Sztuki Wizualnej, zaprojektowane przez Davida Chipperfielda.

W jednym z ostatnich dni mojego pobytu w Marrakeszu wybieram się na marokański bankiet w Dar Essalam (daressalam.com), gdzie można spróbować tradycyjnych pysznych przekąsek i posłuchać muzyki Berberów. Następnie, z nowo poznanymi przyjaciółmi, idę do Palais Jad Mahal (jad-mahal.com), gdzie odbywają się pokazy tańca brzucha. Po powrocie do Fellah dochodzę jednak do wniosku, że już czas na prywatną lekcję pięściarstwa z boksem mistrzem Fredem.

Po południu kieruję swoje kroki do ogrodu Majorelle (jardinmajorelle.com). To bajecznie piękne miejsce wraz ze stojącą w nim willą powstało w połowie XX w. z inicjatywy francuskiego artysty Jacques'a Majorelle'a, a w 1980 r. kupił je słynny projektant – sam Yves Saint-Laurent. Pokryty kobaltową i złotą barwą dom stoi pośród gigantycznych kaktusów, jezior, palm i kolorowych donic wypełnionych wonnymi kwiatami. Jeśli taki widok nie dostarczy artystom inspiracji, to chyba nic tego nie dokona.

fellah-hotel.com, fourseasons.com

NOWE HOTELE

- Hotel Beachcomber Royal Palm działa już od roku. Do dyspozycji gości są 134 apartamenty i wille oraz 18-dołkowe pole golfowe. beachcomber-hotels.com

- Baglioni, pięciogwiazdkowy hotel z centrum spa Six Sense, zostanie otwarty niebawem – w przyszłym roku. baglionihotels.com

- Również za rok zadebiutuje kompleks Mandarin Oriental mieszczący aż 54 wille z prywatnymi basenami i jacuzzi. mandarinoriental.com

- Hotel Park Hyatt będzie miał aż 132 pokoje i 44 wille. Planowe otwarcie – 2015 r. park.hyatt.com

- Na ukończeniu jest także budowa hotelu Grace Hotels Boutique, który będzie dysponował 18 apartamentami i loftami usytuowanymi u podnóża gór Atlas. gracehotels.com

- Hotel W z 148 pokojami i basenem na tarasie zostanie otwarty w 2017 r. starwoodhotels.com



AMBER ROOM

RESTAURANT



INGREDIENTS OF CULINARY EXCELLENCE



Michelin Guide Recommendation

Booking : + 48 22 523 66 64, www.amberroom.pl

Pałac Sobańskich, Al. Ujazdowskie 13, 00 - 567 Warsaw



SPECIALITE DE LA MAISON

Resort Les Deux Alpes – La France.

Przewodnik podaje garść suchych danych, które niespecjalnie działają na wyobraźnię: położenie – środek francuskich Alp; 70 km od Grenoble; dojazd – busem z lotniska Grenoble (2 godziny) lub Genewy (4 godziny); zakwaterowanie – kilkaset pensjonatów i hoteli z 29 tys. miejsc; wyżywienie – 120 restauracji, barów i kawiarni wzdłuż głównego deptaku i na stokach; narty – 225 km połączonych ze sobą, doskonale utrzymanych nartostrad plus całoroczny lodowiec...

Odrzucam przewodnik na bok. Ułożona wygodnie w leżaku zajadam sałatkę z gęskich wątróbek. Czerwone wino chłodzi się w śniegu, przeświecając w kształt magicznej dwójki z logo resortu. „Co wyróżnia francuskie narty?”, zastanawiam się. „Nuta szaleństwa, poszukiwanie nowości, zabawy, wyzwania, uduśnienia. Jak francuska kuchnia”. Tu nie wystarczy po prostu zjeść czy zjechać.

KRÓLESTWO FREERIDE'U

Les2Alpes to królestwo freeride'u, off-piste'u. Porzucić ubity szlak i ruszyć kopnym śniegiem w niewiadomą jest tu niemal normą. Czy to niebezpieczne? – C'est la vie – odpowie Francuz. Czy to łatwe? – Peut-être, trochę trudniejsze. Jednak na początek proponuję wynajęcie grupą instruktora i zusowanie za jego przewodem. Zaopatrzy nas w detektor lawinowy (DVA), pokaże, jak i gdzie. Zdecydowani na wszystko mogą wynająć śmigłowiec, który wynosi szaleńców bieli w prawdziwie dzikie ostępy.

Dla tych, którzy nie lubią oddalać się od życiodajnych barów, pozostają akrobatyczne zabawy w największym chyba w Europie snowparku. To przede wszystkim świat snow-

boardzistów, ale i narciarze sobie poskaczą. Skocznie w różnych rozmiarach, raile, boksy, half-pipe'y. Atrakcje te dostępne są również w wersjach dla dzieci, np. boarder kids.

Z LOTU PTAKA

„Młodości, dodaj mi skrzydła”. Ależ s'il vous plaît. Paralotnia zaprasza. Najpierw stajemy na skraju urwiska (2400 m), nakładamy uprząż, z tyłu dopina się instruktor, narty wystają za krawędź, tłumek gapiów kontempluje naszą minę, serce w gardle, decyzyja, ostatni krok i... I potem rozpościera się nad nami czasza lotni, unosi nas delikatnie w górę. Wygodnie usadowieni szybujemy nad doliną. Nic wielkiego? Zapraszam więc na speedriding – połączenie freeridingu z paralotnią, tylko taką maleńką. Lecimy tuż nad ziemią z prędkością 150 km/h, miejscami ślizgając się na nartach, miejscami przeskakując przeszkody.

LODOWA KRAINA

Rdzeniem narciarskiego interioru jest lodowiec z Mont de Lansa, a dokładniej jeden z największych w Europie obszarów sportowych na lodowcu. To on zapewnia ośrodkowi Les2Alpes całoroczność. To tu w lecie trenują najlepsi zawodnicy. Snowpark, 45 km tras, konkursy, imprezy. Z tych ostatnich polecam Fool Moon Evenings, organizowane raz w miesiącu przy pełni księżyca. Wjeżdża się w nocy na lodowiec i przez kilka godzin zjeżdża po oświetlonych stokach z muzyką, kolacją i konkursami w tle. I to wszystko za jedyne 50 euro. Zapaleńcom polecam nocleg w Iglo Kanata zbudowanym według inuickich tradycji na wysokości 1800 m. W ogóle góry nocą budzą coraz większe zain-

teresowanie. Organizuje się wycieczki by night – na biegówkach po stokach wokół ośrodka. Dla zmęczonych są wieczorne wyprawy skuterami śnieżnymi.

Wszystko to nadaje francuskiego smaku, przyprawia nam śnieżną zabawę. Ale danie główne to sieć 92 porządnie przygotowanych narciarskich tras o każdym stopniu trudności.

Dostęp do stoków jest łatwy i przyjemny. Kolejki i wyciągi startują w kilku miejscach z samego dołu, bezpośrednio z ośrodka wywołując nas z poziomu 1650 m n.p.m. nawet na 3600 m. Jako że miejscowość okupuje głęboką dolinę, dopiero na pierwszej grani znamy alpejskiej panoramy, a przy odrobinie szczęścia zaszyci nas widok Mont Blanc. W ramach après-ski polecam ogólnodostępny podgrzewany basen La Croisette.

MIEDZY SPORTEM A ZABAWĄ

Resort Les2Alpes jako stacja narciarska powstał w 1946 r. i obecnie jest to drugi co do starszeństwa ośrodek we francuskich Alpach. Nie ma bliźniego starszego sąsiada, zastępując go za to ofertą niewymuszonej zabawy. To niewątpliwie jeden z ulubionych kurortów narciarskich młodych ludzi, bo tutaj zabawa jest produktem flagowym. W dzień widać to w snowparku, wieczorem na deptaku. Przyciągają dyskoteki Brasiliens i Avalanche, drinkbar Motown, restauracja La Porte d'à côté, Côte Brune Spa.

Zwolenników tradycji zapraszam do dwóch sąsiadujących wiekowych wsi: Venosc i Mont de Lans. W końcu to one pośrednio nadały nazwę resortowi – leżący pomiędzy dwoma. I tak zawieszony pomiędzy narciarstwem a zabawą pozostaje Les Deux Alpes.

Barbara Scharf

Club Med Ψ

WAKACJE Z KLASĄ ZIMA 2014/15



Club Med Ψ

Ul. Świętokrzyska 36
00-116 Warszawa
wakacje@clubmed.pl
tel: +48 22 455 38 38

www.clubmed.pl

WHERE WILL YOUR IMAGINATION TAKE YOU ?



SMAKI PORTO

Nasza korespondentka **Annie Harris** przekonuje, że wyprawa do zabytkowego Porto pozwoli inaczej spojrzeć na najślodszy towar eksportowy tego miasta.

Trudno nie ulec urokowi Porto. To malownicze miasto, położone nad rzeką Douro, zachwyca swoją prostotą i sielską atmosferą, a jedną z jego charakterystycznych cech są pokryte czerwoną dachówką domy z żeliwnymi balkonami, na których suszy się pranie i kwitną pelargonie.

Liczne mosty na rzece łączą wpisaną na listę Światowego Dziedzictwa UNESCO starówkę zwaną Ribeira – z winiarską dzielnicą Vila Nova de Gaia, a także z okolicznymi winnicami.

Porto słynie nie tylko z zapierających dech w piersiach widoków, lecz także – a może przede wszystkim – ze wybornego

wzmacnianego wina, noszącego tę samą nazwę. W dawnych czasach beczki z winem pochodzącym z winnic w dolinie Douro transportowano tradycyjnymi łodziami zwanymi rabelo do miejscowych winiarni, gdzie trunek musiał dojrzeć, a umiarkowany nadmorski klimat Porto wyjątkowo dobrze sprzyjał temu procesowi.

Jeśli chcemy lepiej poznać tutejszą okolicę, to idealną bazą wypadową będzie hotel Yeatman mieszczący się w samym centrum Vila Nova de Gaia. Jest to ponoć pierwszy luksusowy hotel winiarski w Portugalii, w którego piwnicach znajduje się pokazna kolekcja najlepszych roczników, stanowiących wyśmienity dodatek do posiłków

serwowanych w hotelowej restauracji wyróżnionej gwiazdką Michelin. Posiada on również spa, którego wnętrza utrzymane są w winiarskiej stylistyce. Można tu skorzystać m.in. z winnego peelingu, a nawet wykąpać się w winie.

Nieopodal Yeatmana znajdują się winiarnie Taylor's – należące do jednego z najstarszych producentów porto w mieście. Za jedyne 5 euro możemy zwiedzić z przewodnikiem tutejsze piwnice, w których znajduje się ok. 4 tys. dębowych beczek i 200 kadzi, a także butelki z najlepszymi rocznikami porto w historii.

Proces starzenia odbywa się w winiarniach, ale wino produkuje się w dolinie

rzeki Douro, gdzie znajdują się winnice. W 1756 r. okolica ta zyskała oficjalne miano pierwszego regionu winiarskiego w Portugalii i nazwę „porto” może nosić jedynie wino tutejszej produkcji.

Porto powstaje dzięki wzmocnieniu wina przez dodanie do niego brandy, aby zachować naturalnie występujące w nim cukry. Początkowo zabieg ten miał na celu przedłużenie świeżości trunku na czas jego transportu statkami z Portugalii do Anglii.

Liczba rodzajów porto – lbv, tawny, ruby, białe czy nawet różowe – może początkowo przyprawić o zawrót głowy i po krótkiej degustacji z pewnością spojrzymy na to wino zupełnie inaczej niż dotychczas.

Dla pełniejszego obrazu warto wybrać się do winnic w niezwykłej dolinie Upper Douro, wpisanej na listę Światowego Dziedzictwa UNESCO w 2001 r. Podróż pociągiem ze stacji Porto do pięknego miasteczka Pinhão trwa kilka godzin. Hotel Vintage House, gdzie niegdyś mieścił się magazyn wina, ma własne wejście od strony stacji i organizuje wycieczki po okolicy.

Ponieważ do większości winnic regionu nie można dotrzeć samochodem, najlepiej skorzystać z transportu rzeczno. Rejs po jednym z licznych dopływów Douro to wspaniała okazja do relaksu połączonego z podziwianiem okolicy. Doskonałe porto produkowane jest w działającej od XIX stulecia winnicy Quinta do Panascal, słynącej szczególnie z odmiany fonseca. Jej porośnięty winoroślą taras będzie idealnym

Ważne adresy

- Winnice Taylor's są czynne od poniedziałku do piątku w godz. 10:00 – 18:00; w weekendy do 17:00. 250 Rua do Choupelo, Vila Nova de Gaia; tel.: +351 223 742 800; taylor.pt
- theyeatman.com
- csvintagehouse.com
- Winnice Quinta do Panascal czynne codziennie w godzinach 10:00 – 18:00 w okresie od Wielkanocy do października, w pozostałą część roku w weekendy wymagane są rezerwacje; tel.: +351 254 732 321; fonseca.pt

miejszem na lunch, a jeden łyk zimnego białego porto przed posiłkiem wystarczy, abyśmy całkowicie zmienili nasze zdanie o tym trunku i przestali traktować go jedynie jako dodatek do serów.

RODZAJE PORTO

- **Vintage** Jedyna odmiana, która jest starzona w butelkach i niefiltrowana. Rocznik vintage zdarza się trzy razy na dziesięć lat i jedynie około 1 proc. całego wyprodukowanego porto zasługuje na tę nazwę. Wino musi pochodzić z jednego zbioru i przez dwa, trzy lata odpoczywać w beczkach, zanim trafi do butelek. Najlepszy smak osiąga po co najmniej piętnastu latach. Przed spożyciem należy przelać je do karafki.
- **Tawny** Kupażowane porto, którego okres starzenia w beczce wynosi od trzech do czterdziestu lat. Jego złocista barwa jest wynikiem naturalnego odparowania wina,

dzięki czemu może zająć proces utleniania. W rezultacie wino zmienia kolor i nabiera bogatego rodzynekowo-orzechowego charakteru. Najlepiej podawać schłodzone.

- **Ruby** Kupażowane wino, starzone w kadziach z betonu lub nierdzewnej stali przez okres do trzech lat. Następnie zamyka się je w butelkach, by zachowało świeży owocowy smak i rubinowy kolor.

- **Late bottled vintage (lbv)** Wina z pojedynczego zbioru, starzone w beczkach przez od czterech do sześciu lat. Potencjalnie wina vintage, jednak jeśli nie są zadeklarowane jako takie przez producenta, zostają zabutelkowane później. Nie są przeznaczone do starzenia w butelkach, należy je pić od razu.

- **Single quinta** Porto z jednego zbioru i winnicy. Najlepsze po vintage pod względem jakości, jednak o znacznie przystępniejszej cenie. Jest starzone w butelkach i wymaga przelania do karafki przed podaniem.

- **Crusted** Wino kupażowane z różnych roczników, butelkowane bez filtrowania. Porto crusted musi być starzone w butelkach przez co najmniej trzy lata przed otwarciem, a jego jakość wzrasta z wiekiem. Przystępna alternatywa dla win vintage.

- **White** Białe wino wytwarzane z jasnych winogron, wzmocniane i starzone w taki sam sposób jak ruby. Najlepiej podawać schłodzone jako aperitif.

- **Pink** Stosunkowo młody wynalazek. W zasadzie jest to wino ruby, jednak w wyniku ograniczonego kontaktu ze skórkami winogron nabiera różowego koloru. Najlepiej podawać jako aperitif.



Liczba rodzajów porto – lbv, tawny, ruby, białe czy nawet różowe – może początkowo przyprawić o zawrót głowy i po krótkiej degustacji z pewnością spojrzymy na to wino zupełnie inaczej niż dotychczas.



PORA NA TABLETY

Nasz brytyjski korespondent **Steve Dinneen** postanowił przyjrzeć się tabletom, które pojawiły się na rynku w ostatnich miesiącach.

Jeszcze kilka lat temu rynek tabletów po prostu nie istniał. Istna rewolucja w tym segmencie jest zasługą firmy Apple, która w 2010 r. wprowadziła pierwszego iPada. Od tamtej pory gigant z Cupertino sprzedał ponad 200 mln sztuk tego produktu, a ostatnio na rynku pojawiły się najnowsze jego wersje: iPad Air 2 oraz iPad Mini 3.

Apple kontroluje lwią część rynku tabletów (26,9 proc.), ale zdecydowanie nie jest

jedynym graczem na rynku. Pozostałe firmy z branży elektronicznej również tworzą coraz bardziej innowacyjne urządzenia, a wiele z nich celuje w niszowe potrzeby klientów. Wzrost popularności gier na urządzeniach mobilnych przełożył się na produkcję coraz potężniejszych tabletów zdolnych do obsługi gier, które jeszcze kilka lat temu uruchomilibyśmy jedynie na konsoli. Innym interesującym zjawiskiem jest

pojawienie się tzw. phabletów, czyli pół telefonów, pół tabletów. Wzrost popularności urządzeń tego typu zachęcił Apple do premiery we wrześniu 2014 r. 5,5-calowego iPhone'a 6 Plus, który ma konkurować z popularnym Samsungiem Galaxy Note.

System operacyjny Android stworzony przez Google znajduje się obecnie aż w 85 proc. urządzeń mobilnych, Apple'owski iOS ma 11,7-procentowy udział w rynku,



natomiast Windows – 2,5-procentowy. Tymczasem Microsoft nie poddaje się i ma nadzieję, że jego system operacyjny z czasem zyska zwolenników.

Jak wybrać urządzenie, które spełni nasze oczekiwania? Przede wszystkim powinno być kompatybilne z naszą komórką lub komputerem. Jeśli więc nasz telefon i laptop wyprodukował Samsung, to ułatwimy sobie życie, dokupując do nich tablet tej samej marki. Warto także zastanowić się, do czego ma służyć nasz nowy nabytek. Jeśli do oglądania filmów w podróży, lepiej kupić sprzęt z większym ekranem. Jeśli natomiast jesteśmy fanami gier, poszukajmy tabletu, którego procesor poradzi sobie z wymagającą grafiką. Poniżej prezentujemy kilka nowości.

FOT.: ARCHIWUM, FOTOLIA (1)

Na podium

SAMSUNG GALAXY TAB S

Cena: ok. 1 800 zł (16 GB) samsung.com/pl
Nie ma bardziej zaciętej rywalizacji od tej, jaką toczą ze sobą Samsung i Apple na polu elektroniki użytkowej. Jednak w kwestii tabletów do tej pory Samsung był daleko w tyle za amerykańską firmą. Projektując najnowsze 10,5-calowe urządzenie, koreański gigant poszedł na całość, wyposażając swój tablet w ponoć najlepszy ekran na rynku, który idealnie współpracuje z systemem Android. Bateria pozwala na dziewięć godzin ciągłego korzystania z Internetu, czyli prawie tyle samo co w przypadku iPada Air. Brzegi nowego Tab S wykończono elegancką brązową ramką, dzięki czemu wygląda on niemal tak atrakcyjnie jak jego amerykański konkurent. Czy warto go kupić? Cóż, nadal nie jest to produkt mogący poważnie zagrozić iPadowi. Jego obudowa to prawdziwy festiwal plastiku, wykończenie również nie jest tak dobre jak w przypadku produktu Apple'a, ale pozycja wicelidera z pewnością mu się należy.



Dla wymagających

IPHONE 6 PLUS

Cena: od 2 949 zł (16 GB) store.apple.com/pl
Dzięki ekranowi o przekątnej 5,5 cala firma Apple wkroczyła na część rynku, na której dotąd niepodzielnie rządził phablet Galaxy Note. Jest idealnym rozwiązaniem dla osób, które często korzystają z Internetu. Doskonale sprawdza się także jako odtwarzacz filmów i podczas pracy z aplikacjami, które potrzebują więcej miejsca na ekranie. Urządzenie posiada także najnowszy chip A8, co sprawia, że obecnie jest on najszybszym mobilnym produktem od Apple'a. Na pokładzie tabletu znajduje się system iOS8, oferujący mnóstwo ciekawych udogodnień, takich jak choćby nowa klawiatura z funkcją przewidywania tekstu.



Król jest tylko jeden

IPAD AIR

Cena: od 2 099 zł (16 GB) store.apple.com/pl
Mimo że firma Apple wypuściła właśnie iPada Air 2, to jego poprzednik nadal pozostaje niezwykle atrakcyjnym urządzeniem. W większości typowych sytuacji tablet od Apple'a sprawdza się najlepiej. Wyświetlacz Retina zapewniający krystalicznie czysty obraz oraz solidny procesor graficzny to idealne połączenie, które zagwarantuje nam dobrą rozrywkę podczas długiego lotu. Amerykanie rozwiązali także problem szybko wyczerpującej się baterii: w iPadzie Air wystarcza ona aż na 10 godzin ciągłego użytkowania, choć sam proces ładowania trwa znacznie dłużej niż w iPhone. Jak można się domyślić, Air ma świetny wygląd i jest niezwykle lekki – waży jedynie 469 g. Posiada także niemal idealne wymiary: 9,4-calowy ekran jest wystarczająco duży, a przy tym poręczny.



Wodoodporny

SONY XPERIA Z3 TABLET

Cena: od 1 799 zł sonymobile.com/pl
Firma Sony znów liczy się na rynku urządzeń mobilnych, a wszystko za sprawą bardzo udanej linii Xperia. Jak przystało na przedstawiciela tej stajni, Z3 działa pod systemem Android i jest wodoodporny, więc idealnie nadaje się na seanse filmowe w wannie. Jest także wyjątkowo smukły (6 mm) i lekki – waży jedynie 260 g. Posiada jeszcze jeden ogromny atut – jest kompatybilny z konsolą Playstation, co oznacza, że można podłączyć do niego pada dual-shock i za pomocą specjalnej aplikacji grać na nim w gry na PS4 przez domowe Wi-Fi. Na pokładzie Z3 znajdziemy także czterordzeniowy procesor Snapdragon i baterię, która umożliwi 13 godzin ciągłego odtwarzania wideo.



Ostry niczym brzytwa

GOOGLE NEXUS 7

Cena: 599 zł (16 GB), 949 zł (32 GB)
google.com/nexus/7

Nexus 7 jest ulubieńcem komputerowych maniaków. Urządzenie to szczyt systemu Android w najczystszej postaci, bez jakichkolwiek gadżetów i dodatkowych aplikacji.

Nexus 7 jest ciekawą alternatywą dla iPada – na jego pokładzie znajdziemy m.in. siedmiocalowy ekran szczytujący się większym zagęszczeniem pikseli niż Retina (iPad) i wyświetlający obraz ostry niczym brzytwa. Jakość wykonania również nie pozostawia wiele do życzenia – nie mamy tu obudowy ze szrotowanego aluminium jak w iPadzie, ale całość jest zwarta i elegancka. Dostępne kolory to matowa czerń lub biel.



Dla zakupoholików

AMAZON KINDLE FIRE HDX 7

Cena: ok. 1 000 zł (16 GB), ok. 1 250 zł (32 GB), ok. 1 400 zł (64 GB) amazon.com

Najnowszy tablet z serii Kindle Fire posiada wszystkie podstawowe funkcje, ale tak naprawdę jego największym atutem jest pełna integracja z ekosystemem sklepu Amazon. Na ekranie wyeksponowano najnowsze pobrania (np. e-booki zakupione w Amazonie), a samo robienie zakupów to bułka z masłem. Trzeba przyznać, że nowy Kindle Fire jest cieńszy od poprzednika (9 zamiast 10 mm), a tył obudowy zwęża się ku dołowi, nadając urządzeniu przyjemny, klasyczny wygląd. To solidny sprzęt, choć daleko mu do najlepszych tabletów dostępnych na rynku.



Gra o wszystko

NVIDIA SHIELD TABLET

Cena: ok. 1 199 zł (16 GB), 1 549 zł (32 GB)
shield.nvidia.pl

Ten ośmiocalowy tablet, przeznaczony głównie dla graczy, wyposażono w najnowszy czterordzeniowy procesor Tegra K1, który bezproblemowo radzi sobie nawet z najbardziej wymagającą grafiką. Tablet można zsynchronizować z usługą Nvidii o nazwie Gamestream, dzięki której zyskamy dostęp do tysięcy tytułów gier. Nvidia oferuje także oddzielny bezprzewodowy kontroler, za pomocą którego nasz tablet przekształca się w prawdziwą konsolę do gier. Jeśli chodzi o sam design, to Shield niczym tu nie imponuje. Plusem jest to, że tablet jest bardzo lekki (390 g) i cienki (9 mm).



Biznes w podróży

MICROSOFT SURFACE PRO 3

Cena: ok. 3 500 zł (64 GB) microsoft.com.surface
 Pamiętajcie Microsoft Surface? Nie? Cóż, wcale się nie dziwię. Microsoft wypuścił to urządzenie z wielką pompą, mając nadzieję, że będzie ono pomostem między tabletami i laptopami. Jednak połączenie niebotycznie wysokich cen i przeciętnego produktu sprawiło, że Surface nie zdobył zwolenników. Teraz pojawia się jego trzecie wcielenie. Wyposażony w 12-calowy ekran i działający pod systemem Windows 8 Surface ma być, według Microsoftu, idealnym i poręcznym rozwiązaniem dla użytkowników biznesowych. Trzeba przyznać, że tym razem gigantowi z Redmond udało się stworzyć dość ładne urządzenie, które jest cienkie (9 mm), a zarazem solidnie zbudowane. Użytkowników niebiznesowych pewnie znów odstraszy wysoka cena.



Solidnie

NOKIA LUMIA 2520

Cena: ok. 1 700 zł (32 GB) nokia.com
 Być może nie jest to najmłodniejsze urządzenie na rynku, ale jednego nie można mu odmówić – to naprawdę dobry, solidny tablet o sporym ekranie (10,1 cala). Jeśli nasz komputer osobisty działa pod systemem Windows na pececie, to z pewnością szybko przyzwyczaimy się do tego tabletu, zwłaszcza że umożliwia on tworzenie i edytowanie plików Worda, Excela i Powerpointa, które automatycznie zapisują się na naszym koncie w chmurze OneDrive. Podobnie jak w przypadku Surface'a Lumię najlepiej używać w połączeniu z klawiaturą, która zmienia tablet w prostego laptopa. 2520 nie należy do najlżejszych urządzeń, ale zarazem sprawia wrażenie solidnego sprzętu, który przetrwa nawet upadki na twardą powierzchnię.



Niezwykła hybryda

ADVENT VEGA TEGRA NOTE 7

Cena: ok. 650 zł (16 GB) nvidia.pl
 Jeśli obawiamy się, że nasz bajecznie drogi tablet mógłby ulec zniszczeniu w podróży, lepiej sprawić sobie coś tańszego, choć niekoniecznie dużo gorszego. Budżetowy tablet Advent Vega Tegra wyposażony w czterordzeniowy procesor taktowany zegarem 1,8 GHz to wyjątkowo udana konstrukcja, która może służyć zarówno jako konsola do gier, jak i centrum multimedialne. Posiada także całkiem wydajną baterię, waży jedynie 320 g i ma grubość 9 mm, dzięki czemu bez trudu włożymy go do kieszeni marynarki. W komplecie znalazł się także rysik i gniazdo pamięci. Oczywiście przy tej cenie nie należy spodziewać się wodotrysków. Ekran Advent Vega Tegy jest dość nijaki i od razu można wyśmucić, że nie jest to sprzęt z górnej półki.





SIEMENS

Ekscytujące piękno, futurystyczna technologia.

www.siemens-home.pl

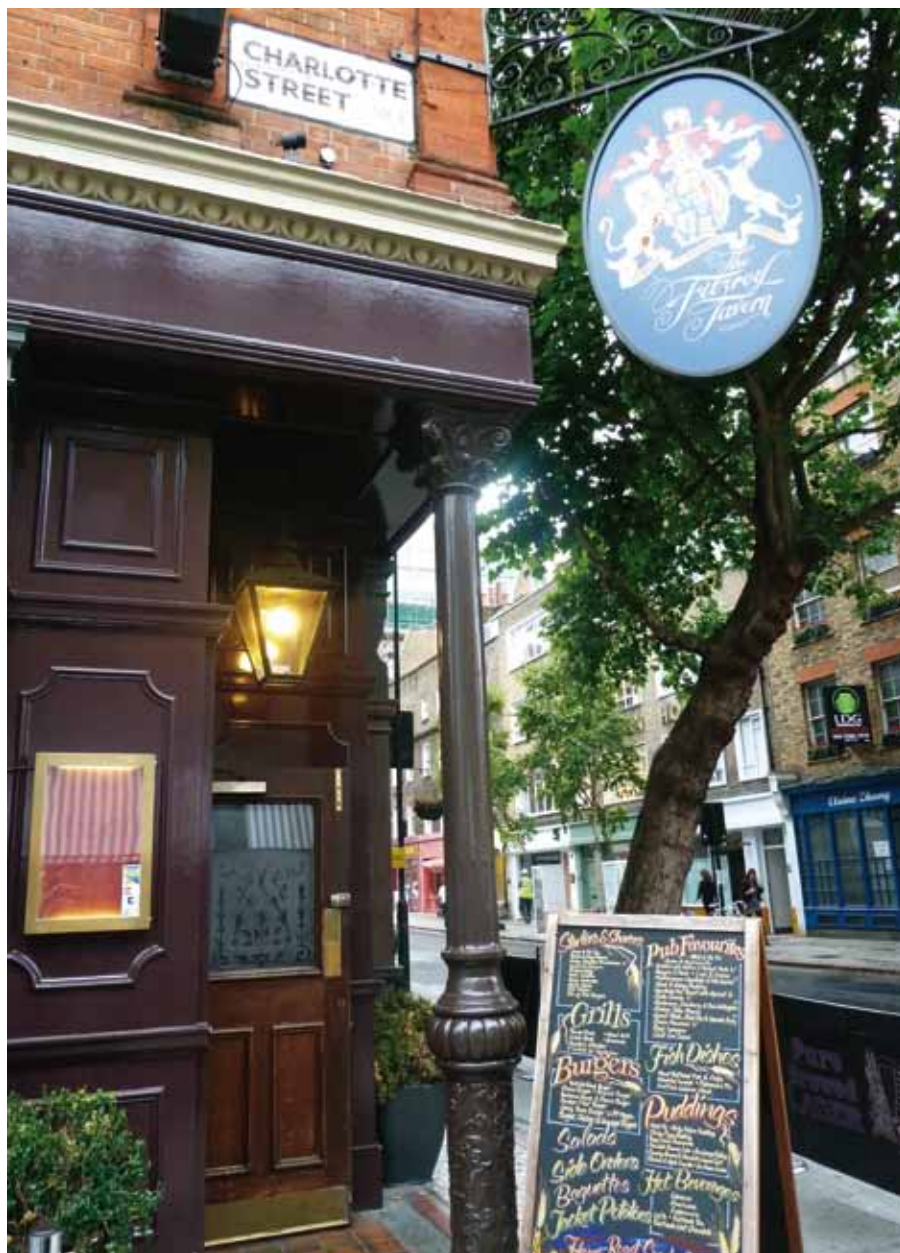
Aktualnie projektanci wnętrz kuchennych coraz częściej proponują proste formy wkomponowane w otwartą, jasną przestrzeń. Najnowsze modele urządzeń Siemens świetnie spełniają te wymagania. Zarówno piekarniki, płyty grzewcze, jak i chłodziarki oraz okapy wyróżniają się ponadczasowym wzornictwem o niezwykle eleganckiej, oszczędnej linii. Ekskluzywna obudowa z materiałów

najwyższej jakości kryje innowacyjne rozwiązania i zaawansowaną automatykę, która zapewnia urządzeniom maksymalną samodzielność i efektywność. Kontrolowane przez elektroniczne systemy sensorowe, pracują oszczędnie i cicho, z gwarancją doskonałych efektów. Dla Twojego komfortu i dla dobra natury. Więcej informacji: www.siemens-home.pl

Siemens. The future moving in.

4 GODZINY W... LONDYNIE

Nasza brytyjska korespondentka **Molly O'Shea** odkrywa ciekawe muzea i wiekowe tawerny londyńskiej dzielnicy Fitzrovia.



Fitzroy Tavern – przez lata pub ten przyciągał znanych pisarzy, artystów i intelektualistów, takich jak poeta Dylan Thomas czy rzeźbiarz Jacob Epstein.

Na zabytkowych uliczkach Fitzrovii, schowanych między dzielnicami Marylebone i Bloomsbury, można zobaczyć ekskluzywne rezydencje, galerie, butiki, kawiarnie i modne restauracje, takie jak nowo otwarty Obika Mozzarella Bar (obika.com) czy knajpka Bubbledogs (bubbledogs.co.uk) serwująca hot-dogi w połączeniu z szampanem. Fitzrovia była niegdyś jedną z ulubionych dzielnic bohemy – w tutejszych barach i kafejkach przesiadywali między innymi George Orwell i Virginia Woolf. Najbardziej widocznym i charakterystycznym punktem orientacyjnym w okolicy jest 177-metrowy maszt radiowy BT Tower, który w latach 60. ubiegłego wieku był najwyższą konstrukcją w mieście.

MUZEUUM ZOOLOGII IM. ROBERTA GRANTA

To wyjątkowe muzeum, będące częścią University College London (UCL), znajduje się w budynku byłej edwardiańskiej biblioteki mieszczącym się przy University Street. Najłatwiej dotrzeć tu ze stacji metra Warren Street, kierując się ulicą Tottenham Court Road na południe. Muzeum powstało na początku XIX w. z inicjatywy lekarza i wykładowcy Roberta Edmonda Granta, a w 2011 r. przeniosło się z kampusu UCL do obecnej lokalizacji. Ma w swoich zbiorach ponad 67 tys. okazów – od mózgów zwierząt po różnorodne owady. Znajdują się tu także kości rzadkich lub wymarłych gatunków, takich jak południowo-afrykańska zebra kwagga czy nietolny ptak dodo żyjący niegdyś na Mauritiusie.

Wstęp wolny; czynne od poniedziałku do soboty w godz. 13:00-17:00; Rockefeller Building, 21 University Street.

ucl.ac.uk/museums/zoology

CENTRUM BUDOWNICTWA

Skracając z University Street na Gower Street – stanowiącą wschodnią granicę Fitzrovii – a następnie na Store Street, dotrzemy do Centrum Budownictwa (Building Centre),



Kilka minut drogi pieszo od Centrum Budownictwa, u zbiegu ulic Scala i Whitfield Street znajdziemy Muzeum Zabawek Pollocka.



którego jedną z głównych atrakcji jest model Londynu stworzony w skali 1:1500. Ośrodek ten, będący komercyjną filią stowarzyszenia dobroczynnego Building Centre Trust, specjalizuje się w czasowych wystawach, których tematem są najnowsze osiągnięcia architektoniczne w mieście – od usprawnień w sieci metra przez linię Crossrail (najambitniejszego projektu kolejowego w Europie) po Park Olimpijski. Na ogromnych ekranach wyświetlane są panoramiczne zdjęcia stolicy Anglii, a także informacje dotyczące nowych i proponowanych inwestycji. Centrum organizuje także regularne wystawy i posiada własną księgarnię.

Wstęp jest wolny; centrum jest czynne od poniedziałku do piątku w godz. 9:30-18:00, a w soboty 10:00-17:00.
buildingcentre.co.uk

MUZEU ZABAWEK POLLOCKA

Kilka minut pieszo od Centrum Budownictwa, u zbiegu ulic Scala i Whitfield Street znajdziemy Muzeum Zabawek Pollocka

(Pollock's Toy Museum). Powstało ono w 1969 r., a jego patronem jest Benjamin Pollock, ostatni twórca miniaturowych wiktoriańskich teatrów – budowanych z tektury i posiadających ruchome figury. To prawdziwa skarbnica zabytkowych zabawek, takich jak gry planszowe, lalki i pluszowe misie z całego świata.

Wąskie, wyłożone dywanami schody prowadzą do sześciu sal, które urządzone na modłę typowych dziecięcych sypialni z różnych epok. Wśród ciekawych artefaktów znajdziemy między innymi konia na biegunach z 1840 r., ołowiane żołnierzyki z początku XX w. oraz amerykańską lalkę brzuchomówcy wykonaną w 1935 r. Muzeum posiada także własny sklep z zabawkami.

Wstęp: 6 funtów; czynne od poniedziałku do soboty w godz. 10:00-17:00; 1 Scala Street.
pollockstoymuseum.com

GALERIA GETTY IMAGES

Skracając z ulicy Goodge Street na Great Titchfield Street, dotrzemy do Eastcastle

Jak dolecieć?

Codziennie dogodne połączenia między Warszawą a Londynem proponuje LOT. Samoloty kursują przez 7 dni w tygodniu, wylatując z Warszawy o 7:40, 15:05 i 20:05. Pasażerowie mogą skorzystać z najnowszych przestrzeni lotniska Heathrow – terminalu T2, zwanego Terminalem Królowej. Podróżujący zarówno w LOT Economy, jak i Economy Plus oraz Business mają do dyspozycji 66 automatycznych kiosków check-in oraz stanowisk do nadania bagażu i 27 stanowisk kontroli bezpieczeństwa. Wystarczy zaledwie kilkanaście minut, by znaleźć się w strefie odlotów, gdzie czekają 33 sklepy i 17 restauracji. Z kolei pasażerowie LOT Business Class mają dostęp do nowego saloniku biznesowego, z którego rozciąga się widok na jeden z najbardziej ruchliwych pasów startowych świata; lot.com.

Street, gdzie pod numerem 46 mieści się Galeria Obrazów Getty'ego (Getty Images Gallery).

Ta biblioteka cyfrowej fotografii posiada w swoich zbiorach wiele milionów zdjęć wykonanych od lat 50. XIX w. aż do dziś. Założył ją w 1995 r. Mark Getty, syn słynnego przemysłowca Jeana Paula Getty'ego (jednego z najbogatszych Amerykanów w historii i założyciela znanej firmy naftowej Getty Oil Company). Galeria prezentuje zdjęcia dostępne w sprzedaży i organizuje wystawy czasowe.

Wstęp wolny; czynne od poniedziałku do piątku w godz. 10:00-17:30, soboty 12:00-17:30.
gettyimagesgallery.com

FITZROY TAVERN

Wycieczkę po Fitzrovii warto zwieńczyć kuflem dobrego piwa w pubie mieszczącym się naprzeciwko ulubionego hotelu celebrytów Charlotte Street Hotel. Pierwotnie mieściła się tu kawiarnia, a następnie pub Hundred Marks, który w 1919 r. zmienił nazwę na Fitzroy Tavern.

Przez lata pub ten przyciągał znanych pisarzy, artystów i intelektualistów, takich jak poeta Dylan Thomas czy rzeźbiarz Jacob Epstein.

Na ścianach wiszą fotografie, wycinki, listy oraz tabliczki, które opisują historię tego miejsca, a ponieważ obecnie należy ono do browaru Yorkshire's Samuel Smith Brewery, można się tu napić wybornego piwa, a także smacznych cydrów i innych alkoholi. Co ważne, jak na tę część Londynu ceny są umiarkowane.

Czynne codziennie w godz. 11:00-23:00; 16 Charlotte Street.



ZAPYTAJ PIOTRA

Listy naszych Czytelników

Piotr Kalita jest związany z rynkiem przewozów lotniczych od blisko 20 lat. Specjalizuje się w segmencie podróży korporacyjnych i dyplomatycznych.

Masz wątpliwości? Zapytaj Piotra. Wyślij pytanie na adres: redakcja@businessstraveller.pl

Szybka kontrola imigracyjna

Ostatnio leciałem do Bostonu. Będę tam latał częściej, ponieważ firma, w której pracuję, przeniosła tam centralę. Na lotnisku stałem w długiej kolejce do kontroli wizowej. Kilka osób z naszego samolotu przeszło bez kolejki, ustawiając się do stanowisk przypominających automatyczną odprawę. Kontrolę wizową przeszli błyskawicznie. Czy ja również mogę korzystać z tego rozwiązania?

Rafał

Panie Rafale

Podaję Panu, że nawiązuje Pan do programu Global Entry, polegającego na automatycznej, znacznie uproszczonej kontroli imigracyjnej na wybranych lotniskach w USA. Programem mogą być objęci podróżni niskiego ryzyka po uprzednim przejściu skomplikowanej procedury weryfikacyjnej.

Global Entry jest skierowany do często podróżujących do Stanów Zjednoczonych obywateli USA, Holandii, Korei Południowej i Meksyku. Nie jest wymagana minimalna liczba odbytych lub deklarowanych podróży. Na lotnisku przechodzi się bardzo szybką kontrolę imigracyjną, polegającą na wczytaniu paszportu lub karty stałego rezydenta do urządzenia podobnego do tego, gdzie możemy się samodzielnie odprawić. Urządzenie również porównuje nasze odciski palców z odciskami, jakie ma w bazie. Razem z kontrolą wizową składa się deklarację celną. Następnie drukowane jest potwierdzenie i już można przejść do stanowisk odbioru bagażu.

Obywatele Polski nie mogą korzystać z tego programu (podobnie jak obywatele państw Unii Europejskiej z wyjątkiem Holandii). Obywatele Kanady objęci są innym, podobnym programem o nazwie Nexus. Obywatele Meksyku korzystają dodatkowo z programu Senti – przy przekroczeniu granicy lądowej.

Procedura kwalifikacyjna jest bardzo rygorystyczna i długotrwała. Chętni przechodzą rozmowę z urzędnikami US Customs and Border Protection, gdzie odpowiadają na bardzo szczegółowe pytania. Wybierane są osoby niskiego ryzyka, o nieskazitelnym opinii. Koszt procedury to ok. 100 dol., zezwolenie jest wydawane na 5 lat.

Nawet po uzyskaniu zezwolenia członkowie programu mogą zostać poddani pełnej procedurze kontroli imigracyjnej na lotnisku. Z programu wyłączone są osoby wjeżdżające do USA na podstawie wiz specjalnych (np. studenckich, łączenia rodzin).

W Pana przypadku każda kolejna podróż do Bostonu będzie podlegała standardowym procedurom kontroli imigracyjnej.

Fan linii SAS

Kupuję bilety dla mojego szefa, który na stałe mieszka w Kopenhadze. Lubi latać SAS-em, zbiera punkty. Mam pytanie dotyczące cen w Europie. Kupiłam bilet w Klasie Ekonomicznej, a kiedy robiłam rozliczenie, na karcie pokładowej było napisane „business”. Teraz chcę zarezerwować bilet do Nowego Jorku, ale nie ma wolnych miejsc. Czy karta stałego klienta może mi pomóc w zdobyciu miejsca?

Agnieszka

Pani Agnieszko

Linie lotnicze SAS już jakiś czas temu wprowadziły nowe produkty taryfowe w Europie. Jest to oferta SAS GO, skierowana do pasażerów Klasy Ekonomicznej, oraz SAS PLUS, skierowana do pasażerów podróżujących w celach biznesowych.

Taryfy typu SAS GO są znacznie bardziej atrakcyjne cenowo, ale objęte większymi restrykcjami. Bilety są z reguły bezzwrotne, należy je kupić ze znacznym wyprzedzeniem, a zmiany są możliwe po uiszczeniu opłaty oraz różnicy taryfowej. Kolejne ograniczenia dotyczą wyboru miejsc na pokładzie oraz posiłków. Na karcie pokładowej wskazane jest miejsce w Klasie Ekonomicznej.

Osoby podróżujące służbowo często znacznie chętniej korzystają z taryf Premium Economy, czyli SAS PLUS. Koszt biletu jest odpowiednio wyższy, ale bilet możemy wykupić w ostatniej chwili. Zwroty są dozwolone bez potrąceń, zmiany są bezpłatne (nie ma opłaty za zmianę, możliwa jest do opłacenia ewentualna różnica w taryfie). Ciekawe, że na karcie pokładowej drukuje się informacja, że miejsce jest przydzielone w Klasie Business. Jest to specjalny ukłon linii w stronę pasażerów podróżujących służbowo. W ten sposób można przejść szybciej przez odprawę bezpieczeństwa, skorzystać z pierwszeństwa przy wejściu na pokład samolotu oraz uzyskać większą liczbę punktów za przelot.

Pani szef ma status diamentowy w programie lojalnościowym Eurobonus linii SAS. Dzięki temu może uzyskać potwierdzone miejsce na rejsie na 24 godziny przed wylotem. Proszę pamiętać, że zgodnie z regulaminem programu nie jest gwarantowana klasa serwisowa. To oznacza, że nawet w przypadku wykupionego biletu w Klasie Business może zostać zaproponowany przelot w Klasie Ekonomicznej, oczywiście jeśli wszyscy pasażerowie biznesowi zgłoszą się na rejs. Proszę jeszcze sprawdzić rejs z przesiadką przez Oslo. To połączenie ma za zwyczaj większą dostępność miejsc.



AEROFLOT – OFICJALNY PRZEWOŹNIK KLUBU MANCHESTER UNITED



NAJWYŻSZA RZETELNOŚĆ PRZEWOZÓW LOTNICZYCH

**DO MIAST ROSYJSKICH ORAZ WSPÓLNOTY
NIEPODLEGŁYCH PAŃSTW PRZEZ MOSKWĘ**

Leć do Moskwy, Sankt Petersburga, miast Rosji, Wspólnoty Niepodległych Państw oraz setek innych miejsc docelowych na świecie korzystając z wygodnej siatki połączeń Aeroflotu!

Aeroflot otrzymał tytuł najbardziej punktualnej linii lotniczej na świecie w maju 2014 r.* Aeroflot dysponuje najmłodszą flotą na świecie.** Podróżujemy do ponad 300 miejsc w ponad 60 krajach.*** Członkostwo w sojuszu SkyTeam zapewnia Państwu dostęp do ponad 1000 miast w ponad 170 krajach na całym świecie. Daje to wspaniałe możliwości podróżowania.

* Zgodnie ze statystykami społecznościowymi usługi FlightStats.

** Zgodnie ze statystyką ACAS za lipiec 2014 r. spośród linii lotniczych dysponujących aktywną flotą ponad 100 samolotów.

*** W tym loty Aeroflot Group oraz partnerów code-share.



<http://manutd.aeroflot.com/top>

CERTINA

SWISS WATCHES SINCE 1888



PREMIUM PARTNER OF SAUBER F1 TEAM



LIMITED EDITION
SAUBER F1 TEAM

DS-2 CHRONOGRAPH

12-HOURS PRECIDRIVE™
CHRONOGRAPH WITH 1/100 SEC.

WWW.CERTINA.COM

