

# Business Poland Traveller

WRZESIEŃ - PAŹDZIERNIK 2023 NR 9-10 /2023 (125) 9,60 ZŁ (w tym 8% VAT)

## GOLF

*Wybraliśmy najlepsze pola  
w Europie*

## KIOTO

*Zapraszamy w podróż  
do miasta zen*

## SZWAJCARIA

*Jak zdobyć cztery szczyty  
w cztery dni*

## PLUS

*Wiadomości z linii  
lotniczych, hoteli, restauracji*

# Terminale *na nowo*





LOTNISKO  
WARSZAWA-RADOM

KOMFORT NA STARGIE

# MODNY LOT Z RADOMIA DO PARYŻA

LEĆ NA LOTNISKO [RDO.WAW.PL](https://rdo.waw.pl)  
SPRAWDŹ [LOT.COM](https://lot.com)



POLSKIE LINIE LOTNICZE

**LOT**

A STAR ALLIANCE MEMBER

SPIS TREŚCI

WRZESIEŃ-PAŹDZIERNIK 2023

Business Traveller Poland

## KIERUNKI

### 16 KIOTO MIASTO ZEN

Najpiękniejsze miasto Japonii, słynące ze wspaniałych świątyń, wyjątkowych słodczy i artystów.

### 22 4 SZCZYTY W 4 DNI

Wyprawa na cztery alpejskie szczyty.

### 28 MIASTO NIE TYLKO ANIOŁÓW

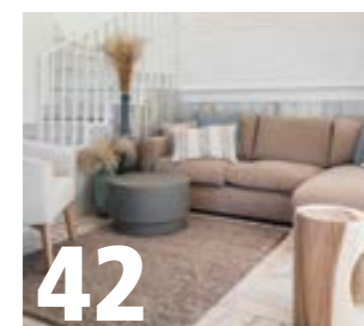
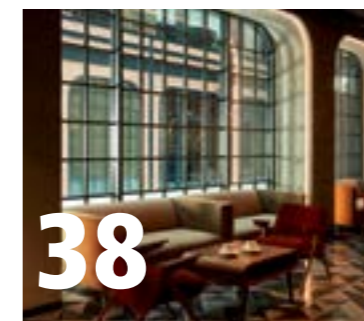
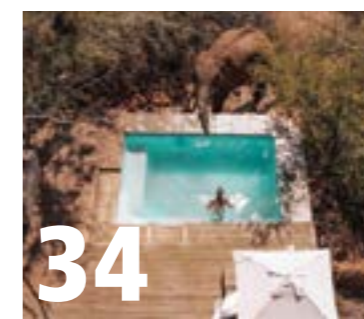
Los Angeles, pręźnie działający ośrodek branży kreatywnej.

### 34 PRAWDZIWA AFRYKA BLISKO KAPSTADU

Oferta dla najbardziej wymagających podróżników.

### 64 4 GODZINY W... MONACHIUM

Miasto kultury i sztuki.



## TEMAT Z OKŁADKI



**10**

Nowe trendy rozwoju infrastruktury lotniskowej.



### 4 OD REDAKCJI

### 6 NA TOPIE

Wiadomości z linii lotniczych, hoteli, restauracji.

### 38 CITY BREAK W WIELKIM MIEŚCIE

Warszawa i Kraków szczególnie polecane na city break.

### 40 W HOŁDZIE NATURZE I LOKALNYM PRODUKTOM

Restauracja, w której skosztujemy dań bazujących na produktach z lokalnych farm i upraw.

### 42 DYSKRETNY UROK AQUA YOUR STAY

Magiczny port tętniący kolorami, zapachami i inspiracjami z odległych zakątków świata.

### 43 REZYDENCJA DZIELNA

Wyjątkowy dom opieki dla seniorów. Miejsce, w którym bezpieczeństwo oraz niezależność mieszkańców są priorytetem.

### 44 Z MIŁOŚCI DO WINA

Rozmowa z Akadiuszem Kurowskim, jednym z najbardziej utytułowanych sommelierów w Polsce.

### 66 Z SZERSZEJ PERSPEKTYWY

**58**

TYKAJĄCA PERFEKCJA

Dziesięć wybitnych czasomierzy, zaprezentowanych na tegorocznej wystawie Watches and Wonders w Genewie.



**46**

### GOLF W EUROPIE

Najciekawsze pola i kurorty golfowe w Europie, położone w regionie Morza Śródziemnego.



**Business Traveller** Poland

Business Traveller Central Europe  
ul. Tamka 16, lok. 4, 00-349 Warszawa  
tel.: +48 22 455 38 14, faks: +48 22 455 38 13  
www.businesstraveller.pl

**Redaktor naczelna** Marzena Mróz  
m.mroz@businesstraveller.pl  
**Dyrektor artystyczna** Barbara Scharf  
b.scharf@businesstraveller.pl  
**Skład/tłamanie** Barbara Scharf  
lacrima.barbarascharf@gmail.com  
**Wydawnictwo**  
**Business Traveller** ul. Przelęczy 172  
**Central Europe** 04-965 Warszawa  
tel.: +48 22 455 38 14  
faks: +48 22 455 38 13  
Robert Grzybowski  
**Wydawca** robertg@businesstraveller.pl  
**Szef serwisu** Filip Gawryś  
www.businesstraveller.pl f.gawrys@businesstraveller.pl  
biuro@businesstraveller.pl  
**Reklama, sponsoring** Piotr Grzybowski  
**Dystrybucja, prenumerata** p.grzybowski@businesstraveller.pl

**Druk** LOTOS Poligrafia sp. z o.o.  
04-987 Warszawa  
ul. Wał Miedzyszyński 98  
tel.: 22 872 22 66  
www.lotos-poligrafia.pl

**Business Traveller** Julian Gregory  
**Managing Director** Panacea Media  
194 Ashley Park Avenue  
Walton on Thames  
Surrey  
KT12 1ET, UK  
tel.: +44 20 7821 2700  
www.panaceapublishing.com  
www.businesstraveller.com

In the US "Business Traveller" is published at 303 Fifth Avenue, 1308, NY 10016, tel.: 1 212 725 3500.  
In Germany "Business Traveller" is published at Schulstrasse 34, 80634 Munich, tel.: 89 167 9971, fax: 89 167 9937.  
In Denmark "Business Traveller" is published at Rymarksvej 46, 2900 Hellerup, tel.: 45 3311 4413, fax: 45 3311 4414.  
In Hungary "Business Traveller" is published at 1074 Budapest, Munkas utca 9, tel.: 36 1266 5853.  
In Hong Kong "Business Traveller Asia-Pacific and China" are published at Suite 405 4/F Chinachem Exchange Square, 1 Hoi Wan Street, Quarry Bay, tel.: 852 2594 9300, fax: 852 2519 6846.  
In the Middle East "Business Traveller Middle East" is published jointly by Motivate Publishing, PO Box 2331, Dubai UAE, tel.: 9714 282 4060, and Perry Publications. In Africa "Business Traveller Africa" is published by Future Publishing (Pty) Ltd, PO Box 3355, Rivonia 2128, South Africa, tel.: 27 11 803 2040.  
© 2009 Perry Publications Ltd – a subsidiary of Panacea Publishing International Ltd, United Kingdom



### LOTNISKA PRZYSZŁOŚCI

Choć w ostatnich latach liczba pasażerów korzystających z lotnisk na całym świecie nieco spadła, rozwój infrastruktury lotniskowej rozwija się tak szybko, jak nigdy dotąd. Już niedługo zobaczymy lotniska przyszłości i skorzystamy z ich najnowocześniejszych rozwiązań.

Według firmy GlobalData, która zajmuje się badaniem rynku, obecnie na całym świecie realizowane są projekty budowy lotnisk o wartości 700 miliardów dolarów. Najbardziej zaawansowany pod tym względem jest region Azji i Pacyfiku, gdzie realizowane są projekty o wartości 240 mld dolarów. Kolejne miejsca zajmują Bliski Wschód i Afryka (200 mld USD), Ameryki (150 mld USD) oraz Europa (130 mld USD). W tym wydaniu przedstawiamy kilka najważniejszych inwestycji w porty lotnicze na świecie. W naszym Temacie z okładki opisujemy inwestycje lotniskowe, takie jak: John F. Kennedy International, Chicago O'Hare International, Los Angeles International, King Salman International, Hamad International w Dosze, Port Lotniczy w Helsinkach, Singapore Changi, Hong Kong International, Shanghai Pudong International, Long Thank International w Ho Chi Minh, Manchester i London City, a także Centralny Port Lotniczy, którego wizualizację widzicie Państwo na okładce.

Życzę udanej lektury i wielu podróży.

Marzena Mróz

MARZENA MRÓZ  
REDAKTOR NACZELNA

## HP ACTIVE CARE

# Wsparcie informatyczne dla pracowników pracujących w dowolnym miejscu i czasie

Identyfikacja, zapobieganie i rozwiązywanie problemów dzięki HP Active Care



HP EliteBook 654 G6



HP EliteBook 655 G10



HP EliteBook 845 G8

Zapewnij pracownikom łączność, produktywność i bezpieczeństwo w hybrydowym środowisku pracy, gdziekolwiek się znajdują.

#### REDUKCJA PRZESTOJÓW

Przyspiesz proces diagnozowania i rozwiązywania problemów z pakietem usług ochrony, pomocy technicznej i naprawy urządzeń HP Active Care.

#### WSPARCIE 24 GODZINY NA DOBĘ

Korzystaj ze wsparcia, które obejmuje kontakt telefoniczny w języku polskim, w dni robocze w godz. 8:00 - 17:00, a w pozostałych godzinach w języku angielskim.

#### USŁUGA NAPRAWY NA MIEJSCU W NASTĘPNYM DNIU ROBOCZYM<sup>1</sup>

Zminimalizuj zakłócenia i zwiększ produktywność dzięki pomocy technicznej świadczonej przez wyszkolonego technika HP, który w następnym dniu roboczym dojeżdża do siedziby pracowników\*.

3-letnia proaktywna usługa ochrony HP Active Care jest preinstalowana na nowych komputerach HP klasy biznesowej oraz dostępna w formie dodatkowej usługi dla każdego użytkownika.



USPRAWNIJ PRACĘ W SWOJEJ FIRMIE  
Skontaktuj się z nami i zacznij korzystać z ochrony HP Active Care



SUNTAR Sp. z o.o.  
Boya-Żeleńskiego 5b, 33-100 Tarnów  
@: suntar@suntar.pl  
Nr tel.: +14 626 31 34

<sup>1</sup> Poziomy usług i czasy reakcji w ramach pakietów HP Care Packs mogą się różnić w zależności od lokalizacji geograficznej. Serwis rozpoczyna się w dniu zakupu sprzętu. Obowiązują ograniczenia i restrykcje. Szczegóły na stronie www.hp.com/go/cpc. Usługi HP podlegają obowiązującym warunkom świadczenia usług HP dostarczonym lub wskazanym Klientowi w momencie zakupu. Klientowi mogą przysługiwać dodatkowe prawa ustawowe zgodnie z obowiązującymi przepisami lokalnymi, a prawa te nie są w żaden sposób naruszane przez warunki świadczenia usług HP lub ograniczoną gwarancję HP dostarczaną z Produktem HP.

\*w zależności od opcji usługi



## KLM SAMOLOTY NA PRĄD

Linie Lotnicze KLM wraz ze stowarzyszeniem Electric Flying Connection (EFC) zorganizowały 18 lotów szkoleniowych z wykorzystaniem Pipistrel Velis Electro, który jest pierwszym i jedynym certyfikowanym samolotem elektrycznym na świecie. W ciągu dwóch dni osiemnastu gości odbyło próbną lekcję pilotażu samolotem z napędem elektrycznym, pod okiem instruktorów z E-Flight Academy. Dzięki projektowi, w ramach którego zrealizowano rejsy pomiędzy lotniskami Lelystad a Schiphol-Oost, jego uczestnicy otrzymali wyjątkową okazję doświadczenia podróży przyszłości, a KLM zyskał unikalny wgląd w system logistyki lotów elektrycznych i związane z nim wyzwania.

– Aby zmieniać transport lotniczy na bardziej zrównoważony, musimy testować nowe technologie i innowacje w praktyce. To, co robimy dzisiaj na małą skalę, przy wykorzystaniu obecnych zasobów i możliwości, może w przyszłości pomóc rozwinąć i zastosować pewne rozwiązania w szerszym zakresie – mówi Jolanda Stevens, kierownik programu Zero Emission Aviation w KLM. Inicjatywa wspólnego przedsięwzięcia wyszła ze strony stowarzyszenia Electric Flying Connection (EFC) i instruktorów z E-Flight Academy. Organizatorzy zdecydowali, że loty treningowe odbędą się z lotniska Schiphol, bazy KLM. Zasięg lotów samolotem Pipistrel jest ograniczony, dlatego w grę wchodziły tylko cztery lotniska. Finałnie wybrano port lotniczy w Lelystad, ze względu na najwyższej klasy pasy startowe i w pełni dyspozycyjne centrum kontroli ruchu lotniczego.



### AIR FRANCE MA 90 LAT!

7 października 2023 Air France będzie obchodzić 90. rocznicę swojego istnienia. Z tej okazji, w pracowni kostiumów Opery Francuskiej, powstała kolekcja pięciu unikalnych sukni, obrazujących historię firmy. Kreacje będzie można podziwiać od 28 września do 10 października 2023 na specjalnie zorganizowanej ekspozycji w witrynach Galerii Lafayette Paris Haussmann w Paryżu. Dodatkowo linia uruchomi sklepy, w których zaoferuje szeroki wybór rocznicowych pamiątek. Przewoźnik nieprzerwanie tworzy swoją legendę, promując „francuską sztukę podróżowania”. Dziś Air France jest globalną firmą i jednym z czołowych graczy na rynku przewozów lotniczych, który oferuje swoim klientom blisko 1000 lotów dziennie do 200 miast we wszystkich zakątkach świata, dysponując flotą ponad 240 samolotów; [airfrance.com](http://airfrance.com)



## Nauki stoików na dziś

Czy nie wszyscy marzymy o spokoju ducha i wyciszeniu? Autor „Śniadania z Seneką”, doktor filozofii David Fiedler, udowadnia, że możliwe jest ich osiągnięcie dzięki stoicyzmowi. To doktryna działania, której celem jest doznanie mądrego i szczęśliwego życia. Autor pokazuje, że nasz dobrostan zależy w dużej mierze od naszego stanu umysłu, a nie tylko od zewnętrznych okoliczności. Powszechnie uważany za najbardziej utalentowanego pisarza tradycji stoickiej, Seneka, uczy nas życia w wolności. Książka Fiedlera stanie się dla czytelnika rytuałem równie wyciekwanym, jak filiżanka energetyzującej kawy; [muza.pl](http://muza.pl)

## Atrakcje Doliny Stubai



**D**olina Stubai, położona zaledwie 20 minut jazdy samochodem od Innsbrucka, oferuje pełen wachlarz atrakcji dla turystów w każdym wieku. Okazuje się, że jesień jest tu nie mniej interesująca, niż zima, wiosna czy lato.

Plac zabaw na wysokości prawie 3000 metrów? Warto wybrać się na lodowiec Stubai, żeby przekonać

się na własne oczy. We wspaniałej górskiej scenierii, przy stacji kolejki Eisgrat, najmłodszych gości wita sześciometrowy mamut. Można się na niego wspinać, zjeżdżać i bawić na placu zabaw. Aby zobaczyć górką panoramę, rozciągającą się aż po Dolomity, trzeba koniecznie odwiedzić platformę widokową TOP OF TYROL.



W okolicy ośrodka Schlick 2000 znajdziemy idealne trasy na górskie wędrowki dla całej rodziny. Amatorom wycieczek i rywalizacji polecamy szlak drewnianych krążków („Scheibenweg”). Tym, którzy wolą się wspinać niż schodzić w dół, polecamy szlak domków na drzewie w okolicy ośrodka Schlick 2000. W leśnej krainie o powierzchni prawie 5000 metrów kwadratowych, którą wybrał na swój dom krasnal Bardin,



znajduje się siedem domków, w których można przyjemnie i aktywnie spędzić czas. Warto poznać wszystkie krasnoludkowe atrakcje: od skarbcza po kuchnię i sypialnię, aż po muzyczną komnatę.

Kilka kilometrów dalej, przy stacji kolejki Serlesbahnen, na rodziny czeka nowa ścieżka przyrodniczo-przygodowa Króla Serli. Trasa obejmuje osiem interaktywnych przystanków, gdzie dzieci poznają miejscową przyrodę i świat



gór, doskonale się przy tym bawiąc. Dopasowują ślady do różnych gatunków zwierząt, wyczuwają drogę wśród otaczającej przyrody i przechadzają się bospo po różnym podłożu. W kasie biletowej na stacji można odebrać specjalny paszport podróżnika, aby zbierać w nim pieczątki na kolejnych przystankach. Komplet pieczętek można wymienić na Skrzynię Odkrywców Króla Serli, która oczaruje każdego młodego miłośnika przyrody; [tirol.at](http://tirol.at)



## NOWA ZASTAWA W SAMOLOTACH LOT-U

Polskie Linie Lotnicze LOT wprowadzają kolejne zmiany na swoich pokładach. Tym razem dotyczą one nowej porcelany w LOT Business Class i LOT Premium Economy. Wszystko po to, by podnosić jakość usług i doświadczeń pasażerów. Nową zastawę przewoźnikowi dostarczy hiszpański producent Kaelis Group. Jego produkty charakteryzuje nowoczesny design, ale także niezwykle lekka forma. Dzięki znacznie niższej wadze, pozwolą ograniczyć zużycie paliwa i zmniejszyć ślad węglowy operacji.

W komplecie nowej porcelany nie mogło zabraknąć polskiego akcentu, dlatego jeden z talerzy pochodzi z Zakładów Porcelany Stołowej Karolina, polskiej firmy istniejącej na rynku od 160 lat. Wprowadzenie nowej porcelany na pokłady samolotów LOT-u w LOT Business Class i LOT Premium Economy to kolejny etap kampanii „Kolekcja wysokich lotów”. Jest to proces zmian w ofercie produktu pokładowego, które mają na celu unowocześnienie i odświeżenie oferty przewoźnika. Wymiana porcelany będzie wprowadzana na pokłady stopniowo. Pasażerowie mogą ją już spotkać podczas rejsów do USA i Kanady. Następnymi etapami będzie wymiana zastawy na rejsach do Azji oraz w LOT Business Class rejsów krótkodystansowych; lot.com



## Książka na długą podróż

Uwaga, ważna książka! Po raz pierwszy opublikowany w 1983 roku słynny esej Milana Kundery wrócił na łamy światowych mediów i nabrał nowego znaczenia. Autor stawia w nim trudne pytania o tożsamość Europy Środkowej, miotającej się między Wschodem a Zachodem, przepychanej raz w jedną, raz w drugą stronę. Są to pytania, które mimo upływu wielu lat, wciąż są aktualne. Esey, który został przetłumaczony na niemal wszystkie języki świata, jest jednocześnie apelem i oskarżeniem. Apelem w obronie Europy Środkowej, która dzięki swojej tradycji kulturalnej od zawsze i w całości należała do Zachodu, lecz którą także dostrzegał jedynie przez pryzmat jej ustroju politycznego – co czyniło z niej część bloku wschodniego. Oskarżeniem – ponieważ tragedia tego domu „małych narodów” świadomych swojej kruchości jest w istocie tragedią samej Europy, która nie chciała jej dostrzegać i która nawet nie zauważyła, że te „małe narody” zniknęły. Czyż nie było to oznaką jej własnego zniknięcia? Teskt Kundery wspaniale przełożył na język polski Marek Biernczyk. Książka idealna do czytania w podróży.

FOT. MATERIAŁY PRASOWE

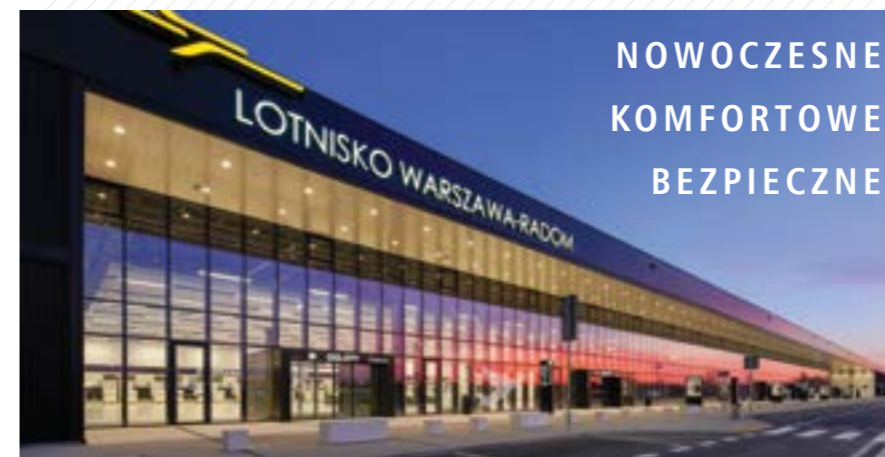


## W POSZUKIWANIU PLECAKA IDEALNEGO

Każdą podróż zaczynamy od pakowania, a osoby często zmieniające miejsce pobytu doskonale wiedzą, jak ważna jest to czynność. W poszukiwaniu idealnych toreb, walizek i plecaków, penetrujemy sklepy – te stacjonarne, jak również internetowe. Szukając ciekawych, coraz to nowszych i lepszych rozwiązań, znaleźliśmy plecak marki RIVACASE.

Idealny plecak podróżny dla osób, które potrzebują dużo miejsca na swój ekwipunek i chcą, by był one maksymalnie zabezpieczony przed trudami podróży. RIVACASE Tegel 8461 to duży, solidny plecak, który pomieścić może laptopa o przekątnej do 17,3” i jest na tyle pojemny, że z powodzeniem sprawdzi się zarówno podczas codziennego dojeżdżania do pracy, jak i biznesowego wyjazdu czy weekendowej wycieczki. Rzeczy transportowane w głównej komorze możemy wygodnie uporządkować korzystając z pasek oraz siatkowych kieszeni. Mamy tu też dodatkowe zewnętrzne kieszenie i przegrrody, a także system pasek kompresyjnych i rozsuwaną kieszeń na butelkę. Co ważne, plecak wykonany jest z odpornej na wodę tkaniny pozyskanej z przetworzonych butelek po napojach (dla marki RIVACASE ekologia jest jednym z priorytetów i nie przypadkiem w jej logo widnieje żółw – firma jest partnerem organizacji Galapagos Conservation Trust). Cena plecaka to 399 zł; rivacase.com

## Nowe w rodzinie Polskich Portów Lotniczych



Lotnisko Warszawa-Radom powstało z myślą o spragnionych egzotycznych wakacji. To port lotniczy dla miłośników małych i dużych podróży!

Lotnisko proponuje ciekawe kierunki rejsów w atrakcyjnych cenach. W siatce połączeń radomskiego portu każdy znajdzie coś dla siebie. Miłośnicy weekendowych wypadów z Radomia polecieć mogą do Paryża, zwanego miastem zakochanych lub wiecznego miasta – Rzymu. Wielbiciele odpoczynku nad brzegiem morza mają do wyboru takie kierunki jak: słoneczna Grecja, egzotyczna Turcja czy Egipt, coraz bardziej popularna Albania oraz cieszący się od lat popularnością Słoneczny Brzeg w Bułgarii!

Informacje o wszystkich kierunkach dostępnych z lotniska Warszawa-Radom znajdują się na stronie internetowej: www.rdo.waw.pl. Wycieczki można wykupić w biurach podróży: Itaka, Nekera, TUI, Coral Travel, Greckie Podróże, Rego-Bis, a także Anex Tour lub na stronach internetowych przewoźników: www.lot.com lub www.entair.pl.

Lotnisko Warszawa-Radom dba o komfort pasażera. W przestronnym i komfortowym terminalu pasażerowie mają możliwość zrobienia zakupów w sklepach Baltony czy zjedzenia posiłku przed podróżą w jednym z punktów gastronomicznych.

Lotnisko jest bardzo dobrze skomunikowane, dlatego łatwo i wygodnie można na nie dotrzeć zarówno samochodem - trasą S7

z Warszawy lub Kielc (podróż zajmuje około godziny) jak i komunikacją zbiorową. Pasażerowie do Radomia dojechać mogą pociągiem, a z dworca autobusami miejskimi. Lotnisko uruchomiło też bezpłatne shuttle busy z i do Lotniska Warszawa-Radom. Połączenia realizowane są w obie strony z Kielc przez Skarżysko-Kamienną oraz z Warszawy. W stolicy autobusy zatrzymują się na parkingu Uniwersum przy Dworcu Centralnym oraz na Lotnisku Chopina. Rezerwacji miejsc w autokarach dokonać można u operatora pod adresem: przewozy@rafrans.com.pl. Natomiast szczegółowe informacje o usłudze znajdują się na stronie internetowej Lotniska Warszawa-Radom.

Dla pasażerów, którzy na Lotnisko Warszawa-Radom zdecydowali się dojechać samochodem port przygotował parking przed terminalem. Za parking wygodnie i szybko zapłacić można w aplikacji mobilnej Apcoa Flow. Bezpośrednio przed lotniskiem dostępne są parkingi zarówno długie jak i krótkoterminowe. Port posiada 700 miejsc parkingowych w atrakcyjnych cenach dla podróżujących.

Lotnisko Warszawa-Radom to doskonale miejsce na rozpoczęcie wakacyjnego urlopu, weekendowego city break'u – wyjątkowej podróży!

**Lotnisko Warszawa-Radom**  
im. Bohaterów Radomskiego Czerwiec 1976 Roku  
Ul. Lubelska 158, 26-600 Radom  
[www.rdo.waw.pl](http://www.rdo.waw.pl)  
Kontakt dla kontrahentów: terminal@ppl.pl  
Kontakt dla mediów: pr@ppl.pl

# Terminale *na nowo*

Choć w ostatnich latach wzrost liczby pasażerów przewijających się przez lotniska na świecie nieco spowolnił, to rozwój infrastruktury lotniskowej idzie pełną parą.

**W**edług firmy GlobalData, która zajmuje się badaniem rynku, obecnie na całym świecie realizowane są projekty budowy lotnisk o wartości 700 miliardów dolarów. Najbardziej zaawansowany pod tym względem jest region Azji i Pacyfiku, gdzie realizowane są projekty o wartości 240 mld dolarów. Kolejne miejsca zajmują Bliski Wschód i Afryka (200 mld USD), Ameryki (150 mld USD) oraz Europa (130 mld USD). Poniżej przedstawiamy kilka najważniejszych inwestycji w porty lotnicze na świecie.

## John F. Kennedy International, JFK

Największe nowojorskie lotnisko przechodzi właśnie gruntowną modernizację, której całkowity koszt wyniesie 19 miliardów dolarów. W ramach tego projektu powstaną cztery główne terminale wchodzące w skład dwóch hubów – północnego i południowego. Pierwsze zmiany nastąpiły już w zeszłym roku, kiedy to linie British Airways przeniosły się do odnowionego Terminalu 8, który dzieli z liniami American Airlines. Wspólnie z amerykańskim przewoźnikiem prowadzą tu także salonik lotniskowy Greenwich Lounge oraz Bridge Bar. Terminal 8 będzie docelowo gościł ośmiu przewoźników należących do sojuszu oneworld. Już w sierpniu przeniesie się tam linia Japan Airlines.

W tym roku ma zakończyć się warta 1,5 miliarda dolarów rozbudowa Terminalu 4, który stał się bazą operacyjną linii Delta. Wkrótce zostanie otwarty mieszczący się w hali A nowy salonik Sky Club o powierzchni 1300 mkw., natomiast w 2024 roku powstanie tu ekskluzywny Delta One Club dla pasażerów klasy biznes.

**NA TEJ STRONIE:**  
Wizualizacja Terminalu pasażerskiego Centralnego Portu Komunikacyjnego, CPK. Projekt Foster + Partners

TEKST TAMSIN COOKS, MARZENA MRÓZ



W lutym rozpoczęły się prace budowlane przy nowym Terminalu 6, który będzie zintegrowany z już istniejącym i obecnie modernizowanym Terminalem 5. Pasażerowie będą mieli tu do dyspozycji jasne i przestronne wnętrza hali przylotów, a także szeroki wybór sklepów i lokali gastronomicznych – a wszystko to na powierzchni ponad 9000 mkw. W punktach kontaktu z pasażerami, czyli m.in. na stanowiskach kontroli bezpieczeństwa, pojawi się nowoczesna technologia biometryczna, co znacznie przyspieszy cały proces odprawy. Po modernizacji na Terminalu 5 oprócz linii JetBlue zagospodzą także linie należące do grupy Lufthansa.

Największą inwestycją na JFK będzie jednak nowy Terminal 1 (New Terminal One), który kosztem 9,5 mld dolarów powstanie na miejscu obecnych T1 i T2 (zostaną one wyburzone jeszcze w tym roku) oraz nieistniejącego już T3. Znajdą się w nim między innymi liczne lokale gastronomiczne i sklepy prowadzone m.in. przez miejscowych przedsiębiorców. W planach jest także stworzenie kilkunastu saloników lotniskowych, krytych ogrodów, centrów rozrywki, galerii sztuki oraz udogodnień dla rodzin. Według planów hala przylotów i odlotów oraz 14 nowych bramek mają zostać otwarte w 2026 roku, a ostatnie dziewięć bramek cztery lata później.

Chicago O'Hare International, ORD Pod nazwą O'Hare 21 kryje się wielomiliardowa modernizacja czwartego najbardziej ruchliwego lotniska na świecie, w ramach której zwiększono przepustowość pasów startowych, a w 2021 roku ukończono budowę nowego zautomatyzowanego systemu



**OD GÓRY:** Wizualizacja nowego Terminalu 1 na międzynarodowym lotnisku im. Johna F. Kennedy'ego; prace budowlane na międzynarodowym lotnisku O'Hare w Chicago.

transportu pasażerów. Inwestycja ta obejmuje również rozbudowę i renowację Terminalu 5 o wartości 1 mld dolarów, która ma zakończyć się w tym roku. W rezultacie tej modernizacji terminal zyska dziesięć nowych bramek, nowe saloniki lotniskowe oraz ulepszone stanowiska kontroli bezpieczeństwa i nowy system obsługi bagażu. Przy T5 powstanie także nowy, sześciopiętrowy parking z powiększoną strefą szybkiego odbioru podróży. Oprócz tego na terenie terminalu pojawią się zmodernizowane punkty handlowe i gastronomiczne, w tym restauracja sieci Butcher and Burger, a także Bar Siena, z możliwością zamawiania jedzenia przez komórkę i z dostawą pod bramkę.

Rozpoczęły się również prace nad nowym terminalem O'Hare Global Terminal o wartości 2,2 mld dolarów, który ma być dwukrotnie większy od obecnego Terminalu 2. Ułatwieniem dla podróżnych będą tu wspólne bramki odlotów dla połączeń krajowych i międzynarodowych, jak również usprawniony proces obsługi pasażerów linii należących do tego samego sojuszu



lotniczego. Pojawi się też więcej udogodnień dla podróżnych, nowoczesny system obsługi bagażu, a także nowe stanowiska obsługi imigracyjnej i celnej. W czasie budowy nowego terminalu, pasażerów obsługiwać będą dwie hale satelitarne, które również zostaną otwarte w tym roku.

### Los Angeles International, LAX

Międzynarodowe lotnisko w Los Angeles przechodzi właśnie gruntowną modernizację, której koszt oszacowano na 14 mld dolarów i która obejmuje wszystkie dziewięć terminali.

Przebudowane w 2019 roku terminale 7 i 8 stały się nowym domem linii United Airlines, które posiadają tu także swój własny salonik Club i zautomatyzowane stanowiska kontroli bezpieczeństwa. Rok wcześniej zakończyła się renowacja Terminalu 1, natomiast w 2021 roku swoje podwoje otworzył nowy Terminal 1.5.

W przyszłym roku pierwszych pasażerów przewożą pociągi bezzałogowej kolejki lotniskowej Automated People Mover. System ten powstał kosztem

5,5 mld USD i według władz lotniska znacznie ułatwi podróżnym poruszanie się między terminalami. Będzie on także skomunikowany z miejską siecią komunikacji publicznej i nową wypożyczalnią samochodów.

Terminale 2 i 3 również przechodzą modernizację o wartości 2,3 mld USD, w ramach której w hali T3 pojawiają się nowe bramki, więcej miejsc siedzących z możliwością ładowania sprzętu elektronicznego, a także nowe sklepy i lokale gastronomiczne. W zeszłym roku w Terminalu 3 został oddany do użytku salonik lotniskowy Delta Sky Club z barem, tarasem oraz wyremontowanymi łazienkami. Z kolei linie American Airlines przebudowują Terminal 4, a całkowity koszt tej inwestycji wyniesie 1,5 mld dolarów.

### King Salman International

Władze Arabii Saudyjskiej nie szczędzą środków, by wejść w nową erę turystyki międzynarodowej. Jedną z najważniejszych inwestycji jest budowa nowego mega lotniska w Rijadzie. Międzynarodowe lotnisko im. Króla Salmana ma ambicję stać się jednym z największych

portów lotniczych na świecie. Powstanie ono na obszarze 57 kilometrów kwadratowych i w miejscu istniejącego lotniska im. Króla Khalida. Arabia Saudyjska już teraz może pochwalić się największym lotniskiem na świecie pod względem całkowitej powierzchni. Tytuł ten dzierży bowiem port im. Króla Fahda w Dammamie (400 km na wschód od Rijadu), który rozciąga się na terenie 776 kilometrów kwadratowych.

Nowe lotnisko będzie miało sześć pasów startowych i do 2050 roku będzie w stanie obsłużyć do 185 milionów pasażerów. Firma architektoniczna Foster + Partners, która kieruje projektem, nadała planowanemu portowi miano „aerotropolis”.

Uruchomienie obiektu planowane jest na rok 2030, a jego przepustowość w pierwszej fazie wyniesie 120 milionów pasażerów i 3,5 miliona ton ładunku.

### Hamad International, DOH

W listopadzie ubiegłego roku na międzynarodowym lotnisku Hamad w Dosze zakończyła się pierwsza faza projektu renowacji i rozbudowy tego

portu lotniczego. Odnowione lotnisko może teraz pomieścić 58 milionów pasażerów rocznie i dysponuje dodatkowymi poczekalniami, sklepami i restauracjami, nową halą transferową i krytym ogrodem o powierzchni 6000 mkw., który przypomina nieco ten w terminalu Jewel w singapurskim porcie Changi. W północnej części obiektu oddano do użytku hotel Oryx Garden ze 100 pokojami oraz cztery nowe saloniki: Al Mourjan Business Lounge - The Garden, Gold and Platinum Lounge, Oryx Lounge oraz Al Maha Lounge. Druga faza rozbudowy portu rozpocznie się jeszcze w tym roku, co pozwoli na zwiększenie rocznej przepustowości do ponad 70 milionów pasażerów. Inwestycja ta obejmie również budowę dwóch nowych hal przylotów i odlotów.

### Centralny Port Komunikacyjny, CPK

Polski Centralny Port Komunikacyjny to jeden z największych projektów infrastrukturalnych realizowanych obecnie w Europie. Całkowita wartość tej inwestycji w jej części lotniskowej ma wynieść



**OD GÓRY:** Wewnętrzny ogród The Orchard przypominający las deszczowy na międzynarodowym lotnisku Hamad; Projekt podziemnego dworca kolejowego obok terminala CPK. To będzie kluczowa stacja na nowej szybkiej linii kolejowej między Warszawą, CPK, Łodzią i Wrocławiem

około 8 mld euro, z czego znacząca część zostanie pozyskana od inwestorów prywatnych, którzy są już zainteresowani projektem. Gotowy jest projekt terminala pasażerskiego i dworca kolejowego CPK, który przygotowało brytyjskie konsorcjum Foster+Partners (ten sam wykonawca zaprojektował lotniska m.in. w Hongkongu, Pekinie i Dosze). Polski hub lotniczo-kolejowo-drogowy będzie znajdował się 37 km na zachód od centrum Warszawy, a jego pierwszy etap ma zostać oddany do użytku w 2028 roku. Początkowo nowe lotni-



sko ma obsługiwać do 40 milionów pasażerów rocznie, a potem będzie rozbudowywane w zależności od potrzeb. Jak wynika z prognoz Międzynarodowego Zrzeszenia Przewoźników Powietrznych (IATA) w 2060 r., lotnisko CPK może obsługiwać ok. 65 mln pasażerów. Port lotniczy będzie skomunikowany z Warszawą oraz większymi miastami w Polsce i w regionie za sprawą sieci Kolei Dużych Prędkości, które są na etapie zaawansowanego projektowania.

Budowa 140-kilometrowego odcinka szybkiej kolei – między Warszawą CPK i Łodzią – ruszy w tym roku. Na terenie inwestycji lotniskowej zakończyły się szeroko zakrojone badania przyrodnicze, a od miesięcy trwają już prace, np. rozbiórki, przeprowadzki i odwierty geologiczne. W rejonie lotniska CPK powstanie Airport City, w skład którego wejdą m.in. obiekty biurowe, targowo-kongresowe i komercyjne, a docelowo zostanie wybudowane małe miasto.

### Port Lotniczy Helsinki, HEL

Zakrojona na szeroką skalę modernizacja lotniska w Helsinkach, która rozpoczęła się w 2014 roku i pochłonęła ponad miliard dolarów, jest już na ukończeniu. Terminal portu jest teraz o 45 procent większy, a wszystkie jego elementy zaprojektowano tak, by podróżni mieli do nich jak najłatwiejszy dostęp. Hala odlotów posiada teraz nowy, typowo fiński wystrój z drewnianym sufitem i dużymi oknami, a dzięki zastosowaniu najnowszej technologii na stanowiskach kontroli bezpieczeństwa



podróźni nie muszą wyciągać z walizek urządzeń elektronicznych ani płynów. Na lotnisku pojawiły się także nowe sklepy popularnych fińskich marek, między innymi Moomins i Marimekko, a także nowe strefy gastronomiczne – jedna w hali przylotów, a druga nieopodal bramek. Tęgo lata do użytku oddana zostanie również nowa hala bagażowa z większą liczbą karuzel.

### Singapore Changi, SIN

Singapurskie lotnisko Changi, które niezmiennie od lat uznawane jest za jeden z najlepszych portów lotniczych na świecie, wkrótce niemal podwoi swój rozmiar dzięki budowie Terminalu 5. Nowy terminal, którego budowa ma zostać ukończona w połowie przyszłej dekady, będzie mógł obsługiwać do 50 milionów pasażerów rocznie (obecne cztery terminale mają łączną przepustowość około 80 milionów podróźnych). Władze lotniska zamierzają także zainwestować w technologię zbliżeniową i usprawnienie wentylacji wewnątrz obiektów.

**POWYŻEJ:** Wizualizacja Terminalu pasażerskiego CPK. Projekt Foster + Partners

W planach jest także wydzielenie obszarów terminali, na których testowane będą nowe rozwiązania, a także wprowadzenie rozwiązań umożliwiających segregację pasażerów wysokiego ryzyka.

Changi będzie również coraz mocniej stawiać na rozwiązania zgodne z zasadami zrównoważonego rozwoju, takie jak panele słoneczne, zaawansowane systemy chłodzenia oraz magazynowania energii cieplnej. W nieodległej przyszłości w porcie pojawią się autonomiczne pojazdy służące do transportu bagażu i ładunków, roboty w strefie obsługi bagażowej oraz inne usługi bazujące na sztucznej inteligencji. Singapurski port systematycznie wprowadza także usprawnienia w istniejącym Terminalu 2, takie jak odświeżony wystrój wewnątrz i nowe lokale gastronomiczne.

### Hong Kong International, HKG

Co prawda gruntowna modernizacja międzynarodowego portu lotniczego w Hongkongu o wartości 18,5 mld dolarów zakończy się w przyszłym roku, ale wiele z elementów tej ogromnej inwestycji oddano do użytku już wcześniej. Wśród nich wymienić należy otwarcie trzeciego pasa startowego oraz nowego łącznika Sky Bridge o długości 200 metrów, który umożliwia pasażerom przemieszczanie się pomiędzy Terminalem 1 a halą Satellite Concourse (T1S). Jest to najdłuższy na świecie most przylotniskowy, liczący 28 metrów wysokości, dzięki czemu nawet tak wielkie maszyny jak Airbus A380 mogą swobodnie się pod nim przemieszczać.

Równoległe z rozbudową lotniska, toczy się budowa obiektu SkyCity, dzięki któremu port przekształci się „z miejskiego lotniska w miasto lotniskowe”. Kluczowym elementem jest tu kompleks 11 SKIES, największy w Hongkongu obiekt handlowo-rozrywkowo-gastronomiczny z 800 sklepami i 120 lokalami gastronomicznymi, który ma zostać otwarty w 2025 roku. Jednak już w tym roku na terenie tego kompleksu zostanie otwarty hotel Regala Skycity z 1208 pokojami.

### Shanghai Pudong International, PVG

Jedno z największych chińskich lotnisk niedawno zaczęło swoją rozbudowę, której całkowite koszty ma wynieść niemal 50 miliardów dolarów. Inwestycja będzie obejmowała budowę nowego terminalu pasażerskiego, centrum transportowego i zaplecza gastronomicznego dla samolotów. W czwartym etapie rozbudowy lotnisko zyska nowy Terminal 3, który obsłuży dodatkowe 50 milionów pasażerów rocznie, zwiększając całkowitą przepustowość portu do 130 milionów. Terminal będzie posiadał prawie 100 stanowisk dla samolotów obsługujących loty międzynarodowe i krajowe oraz nowe centrum transportowe połączone z lotniskową linią ekspresową, metrem i wschodnim dworcem kolejowym w Szanghaju. Prace już się zaczęły, a planowany termin oddania całości to koniec 2030 roku.

### Long Thank International

Aby odciążać istniejący międzynarodowy port lotniczy Tan Son That w wietnamskim Ho Chi Minh, władze kraju wyszły z inicjatywą budowy całkowicie nowego lotniska. Obecny port został zaprojektowany pod przepustowość do 15 milionów pasażerów rocznie, ale przed pandemią obsługiwał nawet 26 milionów podróźnych, co prowadziło do dużych zatorów i opóźnień.

Zastąpić ma go więc międzynarodowy port lotniczy Long Thanh, którego budowa pochłonie ponad 16 mld dolarów. Lotnisko powstanie w trzech etapach i po jego całkowitym ukończeniu w 2050 roku stanie się najdroższym projektem infrastrukturalnym w historii Wietnamu.



Pierwszy etap inwestycji obejmujący budowę pasa startowego o długości 4000 metrów i przepustowości 25 milionów pasażerów, ma zostać ukończony do 2025 roku. Liczba ta wzrośnie następnie dwukrotnie do 50 mln pasażerów po ukończeniu drugiego pasa startowego, a w końcowej fazie budowy do 100 milionów. Nowe lotnisko będzie oddalone o godzinę jazdy na wschód od obecnego portu.

W międzyczasie rozbudowywane jest także międzynarodowe lotnisko Tan Son Nhat, gdzie powstanie nowy terminal, który pomieści 40 milionów pasażerów. Znajdzie się w nim 90 stanowisk, 20 automatycznych stanowisk zrzutu bagażu, 42 kioski do odprawy pasażerów i 25 stanowisk kontroli bezpieczeństwa.

### Manchester, MAN

Program transformacji lotniska w Manchesterze o wartości 1,3 miliarda funtów, który został ogłoszony w 2015 roku, obejmuje rozbudowę Terminalu 2,

w którym mieszczą się m.in. stanowiska Singapore Airlines, Etihad Airways i Qatar Airways. Ostatnia faza modernizacji o wartości 440 milionów funtów rozpocznie się jeszcze w tym roku. Jej celem jest znaczna rozbudowa hali odlotów i stworzenie większej ilości miejsc dla sklepów i lokali gastronomicznych. Powstanie również nowa strefa kontroli bezpieczeństwa ze skanerami 3D, przestronnymi bramkami wejściowymi i ulepszonym systemem bagażowym zdolnym do odprawy 5000 bagażu na godzinę. Po zakończeniu projektu w 2025 roku Terminal 1 zostanie wyłączony z użytku.

### London City, LCY

Od 2017 roku na lotnisku London City trwają prace modernizacyjne o wartości 500 milionów funtów, w ramach których powstało dotychczas osiem nowych stanowisk dla samolotów, równoległa droga kołowania, nowe bramki elektroniczne w punkcie imigracyjnym i nowe centrum bagażowe. Inne niedawne ulepszenia obejmują dodanie nowych skanerów tomograficznych, dzięki czemu zniesiony został limit 100 ml dla płynów przewożonych w bagażu podręcznym, a podróżni nie muszą już wyciągać do kontroli swoich laptopów. W październiku ubiegłego roku władze lotniska zapowiedziały modernizację istniejących obiektów w hali odlotów. W ramach tego projektu o 30 procent zwiększy się liczba miejsc siedzących, odnowione zostaną lotniskowe łazienki i powstanie nowa strefa gastronomiczna, w której znajdzie się m.in. restauracja Juniper i bar szampański. ■

**OD GÓRY:** Na lotnisku w Manchesterze pojawi się 27 nowych sklepów; modernizacja portu London City o wartości 500 milionów funtów jest już na półmetku.



# KIOTO miasto ZEN

To bodaj najpiękniejsze miasto Japonii, słynące ze wspaniałych świątyń, wyjątkowych słodczy i znakomitych artystów.

**S**kradałam się w zupełnej ciemności, starając się wymacać dłońmi paciorki Buddy biegnące wzdłuż ściany tunelu Tainai-meguri (zwanego także łonem matki Buddy) i szykowałam się do wypowiedzenia życzenia do kamienia Zuigo.

Ta przeprawa przez pogrążony w mroku świątynny korytarz jest formą duchowego odrodzenia. I choć taka przygoda nie jest wskazana dla osób cierpiących na klaustrofobię, to trzeba przyznać, że taka deprywacja sensoryczna może być doświadczeniem medytacyjnym. I rzeczywiście, skupiając się na każdym kolejnym kroku odkryłam, że w mojej głowie panuje błogi spokój. Kiedy w końcu wyszliśmy z tunelu i uwolniliśmy się od panującego w nim mroku, najwyraźniej osiągnęliśmy stan bliski oświecenia.

Ta jedyna w swoim rodzaju duchowa podróż odbywa się we wpisanej na listę światowego dziedzictwa UNESCO świątyni Kiyomizudera. Co prawda wiele z 1600 buddyjskich świątyń i 400 sanktuariów Shinto w Kioto może poszczycić się tym statusem, ale ta jest jedną z najstarszych i najbardziej szanowanych. Znajduje się ona w połowie drogi na górę Otowa, w okręgu Higashiyama w Kioto, ale dotarcie do niej wymaga siły woli, gdyż droga wiedzie przez wąskie uliczki wypełnione straganami z pamiątkami, pracowniami garncarskimi i sklepami ze słodczymi.

Ale warto się poświęcić. Ta świątynia została zbudowana w 798 roku, a stojące w niej dziś obiekty są jej rekonstrukcjami pochodzącymi z 1633 roku. Świątynia jest najbardziej znana ze swojej Sali Głównej, przypominającej werandę na klifie (zwana także Platformą Kiyomizu) o wysokości 13 metrów, wsparta na 18 filarach połączonych drewnianymi poręczami. Jest to architektoniczny cud, w którym

Z Platformy Kiyomizu roztaczają się wspaniałe widoki na Kioto.



NA TEJ STRONIE:  
Wzniesiona w 798 roku świątynia Kiyomizudera została wpisana na listę światowego dziedzictwa UNESCO.

TEKST HANNAH BRANDLER

próżno szukać jakichkolwiek gwoździ, a to za sprawą tradycyjnych technik ciesielskich, wykorzystujących misternie drewniane połączenia do mocowania całej konstrukcji.

Z tej wysokości rozpościera się również wspaniała panorama miasta. Moja wizyta w Kioto przypadła na październik, kiedy drzewa były pokryte bajecznym, bursztynowo-czerwonym baldachimem liści. Wiosną, w krajobrazie dominuje sakura (kwiat wiśni), który kwitnie do końca kwietnia, by od maja i przez całe lato ustąpić bujnej zieleni.

Nieopodal świątyni płynie strumień wodospadu Otowa, od którego świątynia wzięła swoją nazwę (kiyomizu oznacza czystą wodę). Do zbierania wody używa się tu chochli z długimi rączkami. Odwiedzający przelewają ją bezpośrednio do rąk i piją – na szczęście.

### Stare techniki

Kioto może poszczycić się także bogatym dziedzictwem kulinarnym, utrzymanym przy życiu przez lokalnych producentów, którzy zachowują praktyki swoich przodków. Gdy wysiadłam z taksówki w Yoshidaizumidonocho, wyraźny zapach cukru obudził we mnie duszę lasucha. Trafiliśmy do Ryokujuan Shimizu – liczącego 176 lat zakładu produkującego konpeito, popularne kolorowe landrynki przywiezione do Japonii przez portugalskich misjonarzy w XVI wieku.

Ta rodzinna firma, obecnie prowadzona przez czwarte pokolenie, produkuje konpeito na miejscu w niewielkiej kuchni, gdzie temperatura sięga 50 stopni Celsjusza. W procesie produkcji, zamiast ustalonej receptury, wykorzystuje się zmysły wzroku i słuchu. Dowiedziałam się, że pracownicy dostępują zaszczytu wytwarzania konpeito dopiero po 20 latach przyglądania się wszystkim etapom produkcji. Właścicielka żartuje, że jej syn, który kiedyś przejmie po niej firmę, jest już o kilka kroków do przodu, ponieważ proces produkcji poznał będąc jeszcze w jej łonie.

Aby przygotować konpeito, ziarna cukru wielokrotnie oblewa się syropem cukrowym i obtacza w dużym rozgrzanym garnku przez maksymalnie osiem godzin dziennie. Cały proces trwa dwa tygodnie. Aby ocenić, czy cukierki są gotowe do spożycia, wyspecjalizowani pracownicy wsłuchują się w dźwięk wydawany przez nie podczas toczenia. Na ostatnim etapie dodawane są aromaty i barwniki. Jest to żmudny, tradycyjny proces, który jednakże sprawił, że konpeito stało się towarem luksusowym. Dość powiedzieć, że firma którą odwiedziłam, wytwarzała swoje produkty na wyłączność między innymi dla takich marek, jak Gucci i Chanel. Produkowane tu słodycze nie są sprzedawane przez Internet ani za granicą, więc będąc w dzielnicy Yoshidaizumidonocho, warto wstąpić do tego sklepu, by zakupić kilka opakowań.

Kilkaset metrów dalej mieści się zakład innego producenta, tym razem słynnego sake. Region Kioto jest drugim co do wielkości producentem sake w Japonii, częściowo dzięki łatwemu dostępowi do słodkiej wody. Rodzinny browar Mat-

Kioto może poszczycić się także bogatym dziedzictwem kulinarnym.



**OD GÓRY:**  
Pudełka z japońskimi landrynkami konpeito; browar Matsui Sake; sklep firmowy browaru



sui Sake, prowadzony obecnie przez 15. pokolenie toji (piwowarów), działa na nieco mniejszą skalę, produkując zaledwie 30 000 litrów tego napoju rocznie. Jednak warto odnotować, iż warzenie sake odbywa się tutaj ręcznie. Cały proces zaczyna się od mycia ryżu (oczywiście pochodzących z Kioto odmian Iwai i Gohyakumangoku) i pobrania wody z własnej studni.

Goście oprowadzani są po obiekcie przez nowojorczyka i sommeliera sake Jorge Navarette. Następnie odbywa się sesja degustacyjna w eleganckim barze, podczas której można wybrać butelkę, którą chce się zabrać do domu. Co ciekawe, ten niemal trzystuletni browar w nieodległej przyszłości planuje wprowadzić na rynek musujące sake.

### Geiko w Gionie

Sztuki performatywne w Kioto również w dużej mierze zakorzenione są w zamierchłej tradycji. Na pewno słyszeliście o gejszach, ale w Kioto te profesjonalne artystki nazywane są geiko, a ich uczennice – maiko. Te przepięknie odziane w kimono damy zamieszkują Gion, dzielnicę pełną wąskich, urokliwych uliczek położoną na wschodnim brzegu rzeki Kamo. Warto pamiętać, by ściśle przestrzegać tutejszej etykiety. W 2019 roku Kioto wprowadziło zakaz fotografowania geiko bez ich zgody z powodu licznych skarg o nękanie. W dzielnicy znajdują się teraz liczne tablice ostrzegawcze

## NIE POZWÓL, ABY OKULARY CIĘ OGRANICZAŁY!

Umów się do Centrum Medycznego MAVIT i pożegnaj okulary, dzięki:

- Laserowej Korekcji Wzroku
- Soczewkom fakijnym
- Usunięciu zaćmy

Sprawdź pełen zakres usług na [www.mavit.pl](http://www.mavit.pl)



i kamery monitoringu mające za zadanie wychwytywać wszelkiego rodzaju niepożądane zachowania.

Geiko prezentują rozmaite formy tradycyjnej sztuki japońskiej – od tańca po śpiew i ceremonialne zabawy, które mają umilać czas klientom delektującym się kaiseki (wielodaniowymi posiłkami) w tutejszych ochaya (herbaciarniach). Miejsca te są jednak obiektami elitarnymi, co oznacza, że aby uzyskać wstęp, goście muszą zostać poleceni przez jednego ze stałych klientów ochayi. Na szczęście hotel Four Seasons Kyoto, w którym się zatrzymałam, współpracuje z jednym z takich lokali i umówił nas na wizytę.

Czuliśmy się zaszczytzeni możliwością spotkania ze wszechstronnie utalentowaną maiko, która chętnie odpowiadała na nasze pytania. Dowiedzieliśmy się, że do tego zawodu pociągnęła ją jej fascynacja kimonami i chęć występowania przed publicznością. Niestety, z powodu pandemii, jej debiut sceniczny nastąpił dopiero w kwietniu 2022 roku. Zachęciła nas także do udziału w grach ozashiki, a zwłaszcza konpira fune fune. W grze wykorzystuje się pustą filiżankę do sake, którą można zabrać lub w nią stuknąć. Obaj gracze robią to na zmianę. Jeśli pierwszy gracz zabierze filiżankę, jego przeciwnik musi położyć na stole zamkniętą pięść. Jeśli kubek zostanie na miejscu, drugi gracz musi szybko stuknąć w jego górną część. Grze towarzyszy rytmiczna melodia śpiewana przez maiko, a jej śpiew przyspiesza w miarę rozwoju dynamiki gry, aby uczynić ją trudniejszą. Uprzedziłam ją, że nadal odczuwając jet lag zapewne często złamię zasady gry, ale jakimś cudem udało mi się wygrać. Albo, co znacznie bardziej prawdopodobne, maiko pozwoliła mi wygrać.

Po powrocie do Higashiyamy udaliśmy się do kolejnej świątyni, tym razem o nazwie Yasui Konpiragu. Centralnym punktem tego miejsca jest kamienny pomnik, mierzący 1,4 metra wysokości i trzy metry szerokości, z dużym otworem pośrodku. Tak przynajmniej doczytałam, ponieważ w rzeczywistości cały pomnik oblepiony jest papierowymi karteczkami z prośbami od odwiedzających. Miałam już do czynienia z niektórymi japońskimi zwyczajami składania prośb, ale ten był dość niezwykły, bo poświęcony nawiązaniu i zrywaniu relacji.

Wraz z innymi odwiedzającymi wypisałam więc na papierowym amulecie (zwanym katashiro) związek, który chciałabym zakończyć, a następnie taki, który pragnę zbudować. Następnym krokiem jest przeczołganie się przez wyżej wspomniany otwór. Trzymając w ręku kartkę i przeciskając się przez otwór, kontemplowałam negatywną, ciężącą dla mnie relację. Natomiast w drodze powrotnej (wedle wskazówek) myślałam o pozytywnej relacji, którą chcę nawiązać. Teraz pozostało tylko przykleić karteczkę z życzeniem na kamieniu pośród tysięcy innych, i mieć nadzieję, że kami (bogowie Shinto) przychylnie ustosunkują się do mojej prośby. I choć moja podróż do Kioto dobiegła końca, to odniosłam wrażenie, że wyprawa ta stanowiła dla mnie zarazem swoisty duchowy początek. ■

Geiko, czyli tutejsze gejsze, zamieszkują pełną wąskich, urokliwych uliczek.



**OD DOŁU  
OD LEWEJ STRONY:**  
Karteczki z prośbami  
w świątyni Yasui  
Konpiragu; kwitnące  
wiosną kwiaty  
wiśni; Gejsze z Kioto  
nazywane są geiko

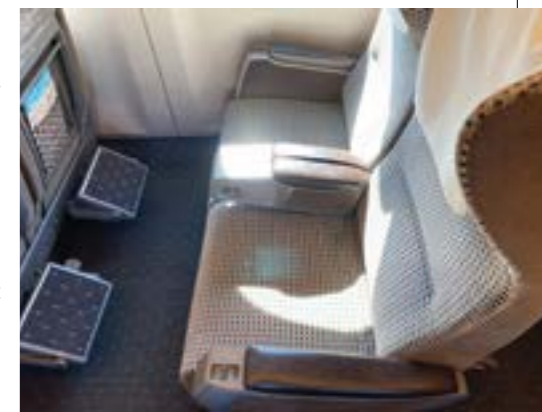
SEAN PAVONE 2018, DOCTOREGGHATCHA/ISTOCK, HANNAH BRANDLER



### SHINKASENEM DO KIOTO

Podróżując w interesach do Tokio, warto znaleźć czas na wizytę w Kioto. Choć miasto to dzieli od stolicy niemal 550 kilometrów, to dzięki sieci kolei dużych prędkości dotrzemy tam w zaledwie 2 godziny i 20 minut. Najbardziej popularną linią tego typu w kraju jest Tokaido Shinkansen, której pociągi Nozomi kursujące na trasie Tokio-Kioto osiągają prędkość do 300 km/h. Składy te kursują co 30 minut w godzinach od 6.00 do 21.30 i zatrzymują się w Nagoi.

Japońskie superekspresy cieszą się dużą popularnością od czasu ich uruchomienia w 1964 roku, a ostatnio stały się nawet drugoplanowym bohaterem komediowego thrillera z Bradem Pittem w roli głównej. Punktualność i niebywała czystość tych składów z pewnością wprawia w zadziwienie większość Europejczyków przyzwyczajonych do ciągłych opóźnień i odwołanych pociągów. Warto zarezerwować miejsce przy oknie, aby móc podziwiać ośnieżone szczyty góry Fuji, które doskonale komponują się z elegancką bielą shinkansenów. Na stacji możemy natomiast zapoznać się w pudełeczko bento box z japońskimi przysmakami na drogę. Należy pamiętać, że karta podróżna Japan Rail Pass nie uprawnia do podróży szybkim pociągiem Nozomi, który ma najmniejszą liczbę przystanków i stanowi idealny wybór dla osób dojeżdżających do pracy. Aby kupić bilet, należy udać się do okienka JR Ticket lub skorzystać z automatu biletowego ([shinkansentrains.com/tokyo-to-kyoto.html](http://shinkansentrains.com/tokyo-to-kyoto.html)).



Plan był ambitny. Zdobyć cztery alpejskie szczyty w cztery dni. Harder Kulm, Schilthorn, Pilatus i Titlis czekały na mnie, wzywały, nęciły i nie dawały o sobie zapomnieć. Wybrałam się na nie pod koniec lata, kiedy w Szwajcarii jest ciepło, a wierzchołki gór toną w promieniach wciąż mocno przygrzewającego słońca.

**Z**lotniska w Zurichu ruszyłam pociągiem, z przesiadką w Interlaken, do małego miasteczka Wilderswil. Otoczone górkami szczytami, z drewnianymi domami w alpejskim stylu, ciszą i spokojem przerwany jedynie odgłosami owiec i krów pasących się na zielonych łąkach, wydawało mi się idealną bazą na zdobywanie Alp. Zostawiłam plecaki w hotelu i wróciłam na stację kolejową, żeby jeszcze tego samego dnia wrócić do Interlaken, a stamtąd dostać się do pierwszego z czterech celów mojej podróży – na górę Harder Kulm (1321 m n.p.m.). Na szczyt wjechałam wybudowaną przeszło 100 lat temu kolejką terenowo-linową, startującą spod dworca Interlaken Ost.

Pokonanie całej trasy zajmuje około 10 minut. Wagoniki wiozą nas przez las, obok parku dzikich zwierząt na wysokość 1321 metrów. Na wierzchołku,

23

# 4 SZCZYT w 4 dni



obok końcowej stacji kolejki z restauracją, znajduje się także częściowo przeszklona platforma widokowa, z której rozpościera się panorama przełęczy Jungfrauoch, góry Mönch (Mnich) oraz jezior Brienz i Thun. Kolejka kursuje od kwietnia do listopada; [harderkulm.ch](http://harderkulm.ch)

#### SCHILTHORN JAMESA BONDA

Kolejnego dnia rano pojechałam pociągiem Kolei Retyckich z Wilderswil do Mürren. Przesiadłam się w Lauterbrunnen i Grutschalp, żeby punktualnie, po niespełna dwóch godzinach podróży, dotrzeć do celu. Mürren, położone na wysokości 1650 m n.p.m., uchodzi za jedną z najbardziej niedostępnych miejscowości w Alpach. Nie można tam dojechać samochodem, ale za to jej pięćset mieszkańców żyje z idyllicznym widokiem na pobliskie szczyty Eiger i Jungfrauoch. Wsiadłam tu do nowoczesnej kolejki linowej i po 30 minutach znalazłam się na drugim z moich wymarzonych szwajcarskich szczytów, jakim jest Schilthorn (2970 m n.p.m.). To najbardziej znana góra doliny Lauterbrunnen. Rozszalał ją kręcony

Miasteczko Wilderswil otoczone górkami szczytami, z drewnianymi domami w alpejskim stylu to idealna baza wypadowa na zdobywanie Alp.

tu film o przygodach kultowego filmu o Agencie 007 pod tytułem „W służbie Jej Królewskiej Mości”.

Schilthorn można zdobyć na kilka sposobów. Przede wszystkim pieszo, co zajmuje około 7 godzin. Trasa jest malownicza i doskonale oznakowana, jak na Szwajcarię przystało, z lekkim podejściem – z wyjątkiem ostatniego odcinka, który prowadzi stromą granią. Warto pamiętać, że w górnych partiach nawet w lipcu potrafi tu zalegać śnieg. Na Schilthorn można też wjechać kolejką linową (ze Swiss Travel Pass bez dodatkowych opłat), by podziwiać widoki na alpejskie szczyty z tarasu Piz Gloria. W obrotowej, panoramicznej restauracji zjadłam lunch z kieliszkiem prosecco w stylu Jamesa Bonda, a następnie spędziłam trochę czasu w interaktywnym muzeum z rekwizytami z planu filmowego o przygodach Bonda i symulatorami, które przypominają szczegóły filmowej produkcji.

Schilthorn to góra naprawdę widokowa. Warto na nią wjechać choćby z powodu Swiss Skyline – fantastycznego, panoramicznego widoku na trzy



legendarne szwajcarskie szczyty: Eiger, Jungfrau i Mönch. Najwyższy z nich Eiger mierzy 4158 metry n.p.m. Trochę niższy jest Mönch – 4107 m n.p.m. Stawkę zamyka Eiger z 3970 m n.p.m. Uznałam je za kolejne wyzwanie, do zrealizowania – za rok! Tymczasem zatrzymałam się na przedostatniej stacji kolejki, gdzie znajduje się szczyt Birg (2677 m n.p.m.), a na nim taras widokowy i ścieżka Thrill Walk zawieszona na zboczu skały nad stromym urwiskiem. Metalowe i szklane kładki poprowadzone są wzdłuż urwiska, oczywiście z zapierającym dech widokiem na Swiss Skyline i Dolinę Lauterbrunnen; [schilthorn.ch](http://schilthorn.ch)

#### PILATUS GÓRA SMOKA

Szukając wyzwania na szwajcarskich górskich szlakach, warto wybrać się na Pilatus – Górę Smoka (2132 m



n.p.m.). Na to spektakularne wzniesienie, położone w pobliżu Lucerny i Jeziora Czterech Kantonów, dostać się można z Kriens, oddalonego od Lucerny o 10 minut jazdy autobusem. Wędrówka, na którą trzeba przeznaczyć 4-5 godzin, zaczyna się w lesie, a następnie szlak wije się przez łąki wiodące na szczyt Pilatusa. Trasa jest niezwykle malownicza. Na łąkach pasą się słynne szwajcarskie krowy z dzwonekami przytroczonymi szyi, a widoki na Alpy i tafle jezior gwarantują niezapomniane wrażenia. Na dół można zejść, lub zjechać – gondolą do Kriens, lub najbardziej na świecie stromą koleją zębatą do Alpnachstad, co zajmuje ponad 40 minut. Każdy znajdzie tu trasy najlepiej dopasowane do swoich oczekiwań i możliwości, z widokami na łąki i granitowe szczyty.

Pomiędzy hotelami Bellevue a Pilatus Kulm, można przejechać na środkowy wierzchołek Pilatusa, Oberhaupt. Przy ścieżce umieszczono panele z opisami legend o miejscowym smoku. Spacer, podczas którego będziemy się delektować widokami na Jezioro Czterech

Kantonów, zajmuje niespełna pół godziny. Każdy, kto dotarł na górę, może wybrać jedną z trzech tras na trzy wierzchołki: Esel, Oberhaupt oraz Tromlishorn. Podczas wędrówki trwającej 30 minut Ścieżką Kwiatów na najwyższy wierzchołek, mamy szansę poznać sto różnych roślin i kwiatów; [pilatus.ch](http://pilatus.ch)

#### OBROTOWĄ GONDOLĄ NA TITLIS

Ze stacji Alpnachstad (See) popłynęłam statkiem do Lucerny, gdzie przesiadłam się do pociągu jadącego do Engelbergu. Tam przenocowałam, żeby następnego dnia rano ruszyć pierwszą na świecie obrotową kolejką linową typu gondola – Titlis Rotair – na ostatnią w tym sezonie górę moich szwajcarskich marzeń – Titlis (3060 m n.p.m.). W gondoli mieści się 80 turystów. Ruszamy, a obracająca się kabina umożliwia nam zobaczenie 360-stopniowej panoramy Alp. Uwaga, warto zająć miejsce przy oknie! Kiedy docieram na szczyt, wyjmuję z plecaka sweter oraz kurtkę i żałuję, że nie zabrałam na tę wyprawę rękawiczek. Temperatura spadła poniżej zera, i nic dziwnego, →



### WARTO WIEDZIEĆ

**JAK DOLECIEĆ?** Najlepiej bezpośrednio z Warszawy do Zurichu na pokładach samolotów LOT lub SWISS. Są one realizowane kilka razy dziennie; [lot.com](http://lot.com); [swiss.com](http://swiss.com)

### HOTELE

Hotel Baren 3812 Wilderswil, Oberdorfstrasse 1; [info@baeren.ch](mailto:info@baeren.ch)

Hotel Krone Sarnen 6060 Sarnen, Brunigstrasse 130; [info@krone-sarnen.ch](mailto:info@krone-sarnen.ch)

### SWISS TRAVEL PASS

Po Szwajcarii możemy podróżować pociągiem, autobusem i statkiem – w ramach jednego biletu, jakim jest Swiss Travel Pass. Bilety są ważne w całej sieci Swiss Travel System, w większości prywatnych kolei, w pociągach panoramicznych, statkach, autobusach pocztowych i środkach komunikacji w miastach. Są ważne 2, 4, 8 lub 15 dni, także w wersji flexi na dowolnie wybrane dni w ciągu miesiąca ważności. Dodatkowo, posiadacze Swiss Travel Passu dostają bonus w postaci 50 procent zniżki na przejazdy większością kolejek górskich oraz bezpłatny wstęp do niemal wszystkich szwajcarskich muzeów, a na liście dostępnych obiektów jest prawie 500 pozycji.

Posiadacze Swiss Travel Pass mogą również skorzystać z oferty pociągów panoramicznych. Na pokład zapraszają: Ekspres Lodowcowy, Ekspres Bernina oraz Ekspres Złotej Przełęczy. Wystarczy wykupić miejscówkę i zająć fotel przy jednym z panoramicznych okien.

Dzieci mogą bezpłatnie podróżować po całej Szwajcarii. Do biletu Swiss Travel Pass osoba dorosła otrzymuje kartę rodzinną, z którą dzieci w wieku poniżej 16 lat podróżują bezpłatnie w towarzystwie co najmniej jednego z rodziców; [swiss-pass.ch](http://swiss-pass.ch)  
[www.MojaSzwajcaria.pl](http://www.MojaSzwajcaria.pl)

26 znalazłam się przecież nagle na wysokości ponad 3000 m n.p.m.

Można tu spędzić czas w jaskini lodowej, fotografując się na wykutym w lodzie fotelu, ale też zjechać z ośnieżonej góry na plastikowym „jabłuszku”. Najbardziej spektakularną atrakcją, obok widoków roztaczających się z Titlis – jest wędrowka po wiszącym moście, najwyższym położonym w całej Szwajcarii – Titlis Cliff Walk. Trzeba przyznać, że jego konstrukcja jest bar-

dzo stabilna, a przejście dostarcza tyle adrenaliny, co potrzeba. Nie więcej, ani nie mniej. Kiedy już przedostaniemy się na drugą stronę mostu, nie trzeba nim wracać, można zejść balkonikiem prosto do tunelu. Po lunchu w Titlis Panorama Restaurant, zjechałam kolejką do Trübsee, żeby na zakończenie mojej czterodniowej wędrowki po czterech szwajcarskich gigantach, popatrzeć jeszcze na szmaragdową toń jeziora i okrążyć je; [titlis.ch](http://titlis.ch)



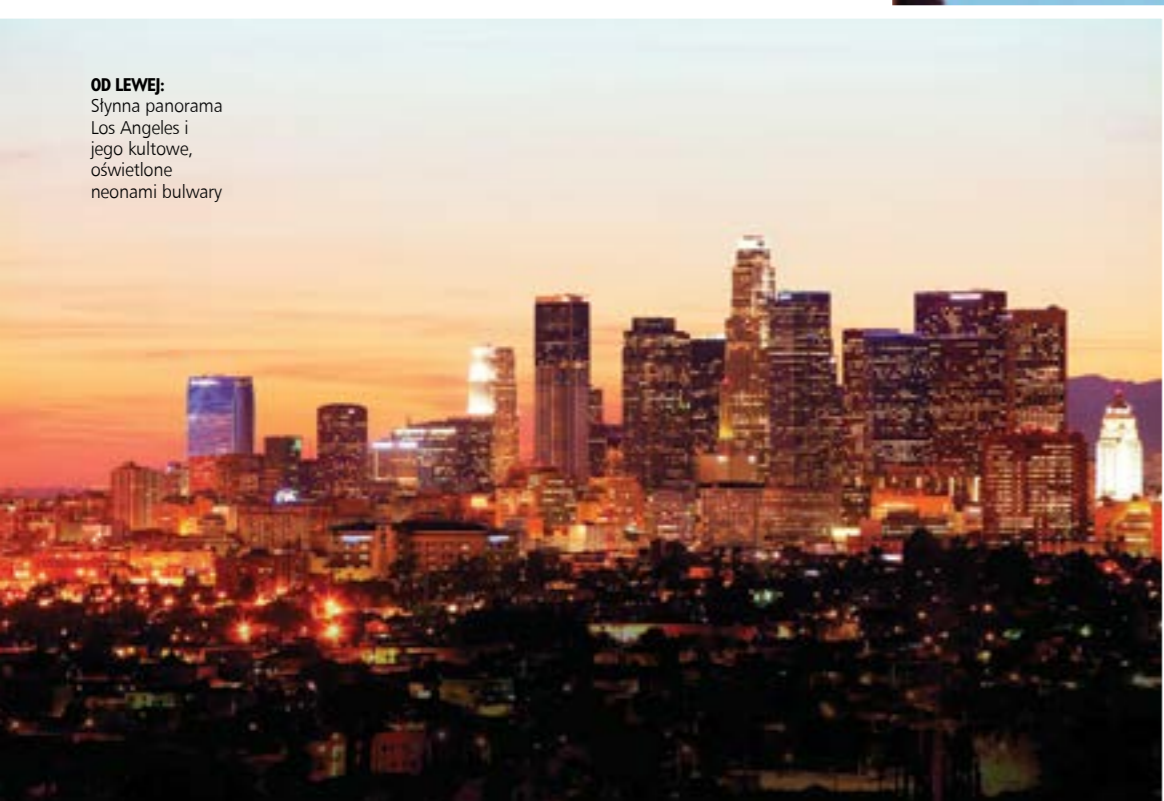
# Ważne, z kim podróżujesz

Z rodziną lub znajomymi. Podróżując po świecie, Europie czy Polsce. Od lat lub po raz pierwszy. Spełniając marzenia lub rozwijając biznes.

Z nami zawsze będziesz się czuć bezpiecznie i komfortowo. Zapraszamy na nasze gościnne pokłady.

Sprawdź [lot.com](http://lot.com)

**OD LEWEJ:**  
Słynna panorama  
Los Angeles i  
jego kultowe,  
oświetlone  
neonami bulwary



# Miasto *nie tylko* aniołów

Pomimo strajku scenarzystów w Los Angeles, miasto nadal świetnie prosperuje i jest prężnie działającym ośrodkiem branży kreatywnej.

TEKST LINDSEY GALLOWAY

**P**od wysokimi palmami, na jednym ze skwerków w Mieście Aniołów, mój wzrok przyciąga grupka ludzi spacerujących wokół z tablicami, na których widnieje napis: „Strajk scenarzystów!” wraz z zabawnymi dopiskami, np.: „Tęgo hasła nie napisał mi ChatGPT” albo „Spoiler alert: bez scenarzystów macie przechłapanie”.

Nie da się ukryć, że trwający od kilku tygodni strajk przyczynił się do spowolnienia branży filmowej. W maju Amerykańska Gildia Scenarzystów (WGA) zarządziła strajk po tym, jak nie udało jej się dojść do porozumienia z Sojuszem Producentów Filmowych i Telewizyjnych (AMPTP), koalicją zrzeszającą hollywoodzkie studia filmowe i serwisy streamingowe – między innymi Universal, Walt Disney Pictures, Amazon Studios i Netflix. W chwili pisania tego tekstu przewiduje się, że SAG-AFTRA, czyli związek zawodowy aktorów, może podjąć podobne działania, jeśli stronom nie uda się wypracować porozumienia z gigantami streamingu.

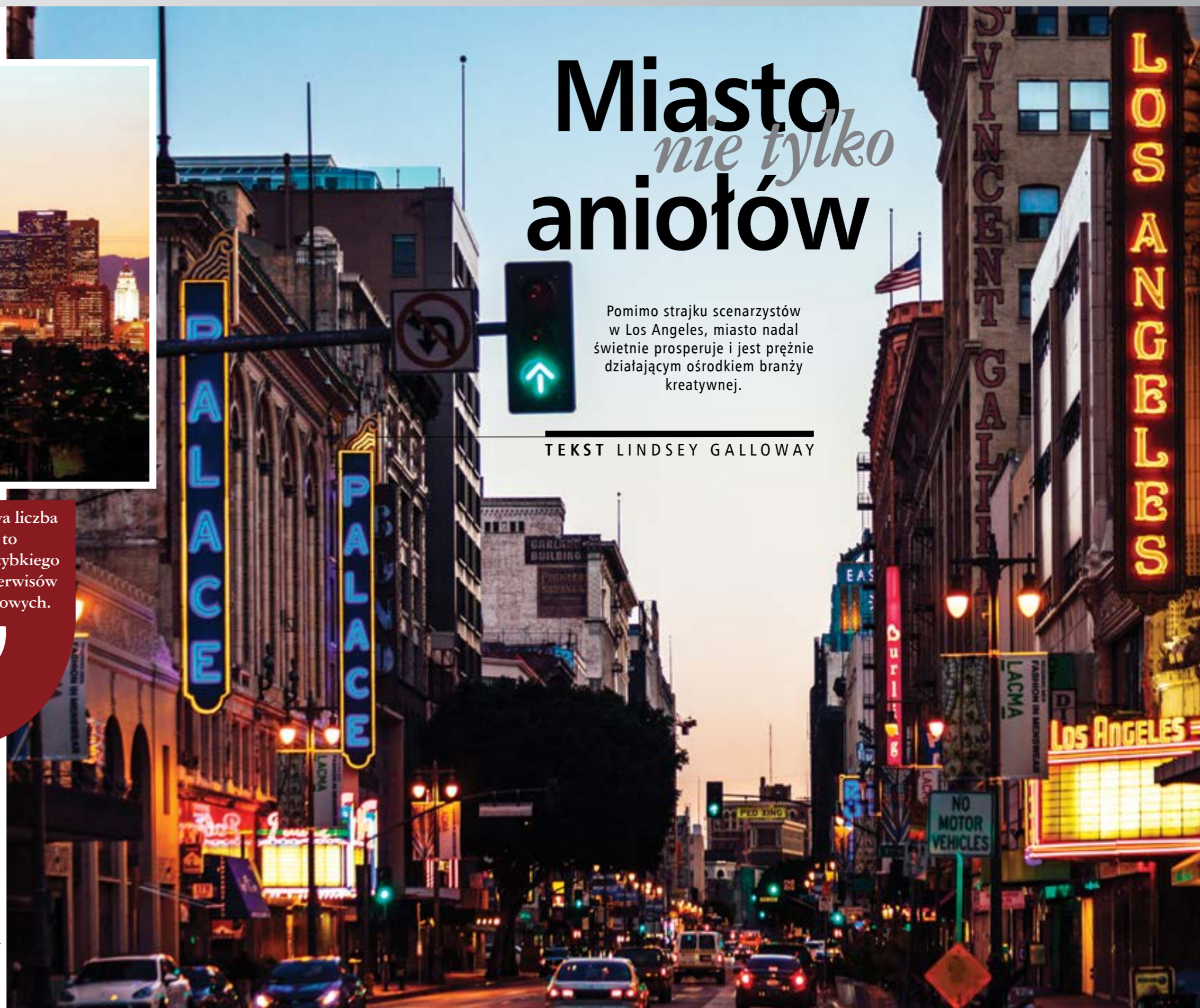
Wspomniany wyżej spór toczy się przede wszystkim wokół egzekwowania

tantem za programy emitowane w serwisach streamingowych, zatrudniania przez studia i firmy producenckie coraz mniejszych zespołów scenarzystów, oraz zagrożenia ze strony generatywnej sztucznej inteligencji, która może tworzyć takie treści jak tekst i obrazy.

Konflikt ten przyczynił się do spowolnienia branży w światowej stolicy rozrywki, negatywnie odbijając się także na całej gospodarce regionu. Sytuacja ta nastąpiła po rekordowej liczbie produkcji wyemitowanych w 2021 roku (559 seriali fabularnych), do czego w dużej mierze przyczynił się szybki rozwój serwisów streamingowych.

– Strajk WGA niewątpliwie wywołał spore zamieszanie w gospodarce Los Angeles – mówi mieszkanka miasta Laura Lynch, która prowadzi blog podróżniczy Go Travel California. – Zwykle tętniące życiem Hollywood obecnie pogrążone jest w coraz bardziej widocznym impasie →

**Rekordowa liczba produkcji to rezultat szybkiego rozwoju serwisów streamingowych.**





**OD GÓRY:**  
Brama Melrose Gate w wytwórni Paramount Pictures; wycieczka po wytwórni Warner Bros. Studio

– dodaje. Jednak mieszkańcy Los Angeles są uodpornieni na tego typu sytuację. Kreatywne umysły miasta przestawiły się na pracę dla platform cyfrowych lub niezależnych firm producenckich i łączą siły, by efektywniej walczyć o swoje.

Warto jednak zauważyć, że choć branża rozrywkowa jest jedną z najważniejszych gałęzi gospodarki Miasta Aniołów, to z pewnością nie jedyną, która ją napędza. – Gospodarka Los Angeles, podobnie do naszej społeczności, jest niezwykle zróżnicowana – mówi Adam Burke, dyrektor generalny Rady Turystyki Los Angeles (Los Angeles Tourism and Convention Board). – Znaczący wkład w gospodarkę wnoszą także media cyfrowe, sektor technologiczny, opieka zdrowotna, moda, sport, branża spożywcza oraz kultura i sztuka – wyjaśnia. Biznes na fali

Wraz ze stopniowym powrotem pracowników do biur po pandemii koronawirusa, śródmieście Los An-

geles (nazywane często DTLA) znów przeżywa prawdziwy rozkwit i tętni życiem. – Wzrost liczby turystów zachęca do otwierania w tym miejscu nowych hoteli i restauracji, co jest niezbitym dowodem na popularność, jakim cieszy się ta część miasta – przekonuje Burke. To tego istotnego wzrostu popytu turystycznego przyczyniają się muzea LA, obiekty widowiskowe i stadiony sportowe, a także centrum kongresowe Los Angeles Convention Center (LACC).

– Śródmieście Los Angeles jest bez wątpienia najważniejszym obszarem komercyjno-handlowym miasta – mówi Lynch. – Jego zabytkowe budynki doskonale nadają się na siedziby eleganckich butików, nowoczesnych galerii i wykwintnych restauracji – dodaje. Warto tu także wspomnieć o targowisku żywności Grand Central Market, które wspaniale odzwierciedla różnorodność kulturową Los Angeles.

Z kolei dzielnica Westside dorobiła się przydomka Plaży Krzemowej (Silicon Beach) ze względu na ponad 500 start-upów i firm technologicznych, które mają tu swoją siedzibę. Przydomek ten jest oczywiście żartobliwym ukłonem w stronę Doliny Krzemowej, położonej 500 km na południe od miasta. Ogromną popularnością cieszy się także miasto

Culver City, będące częścią okręgu Los Angeles. Znajdują się tu zarówno biura gigantów internetowych pokroju Google'a, Facebooka, Microsoftu i YouTube'a, jak również studia produkcyjne Sony, Apple, Amazona i HBO. Firmy z branży technologicznej napływają także do malowniczego miasteczka Santa Monica, które słynie z pięknych plaż i długiego mola.

Jednym z ulubionych zakątków hipsterów i artystów jest mieszcząca się na wschód od Hollywoodu i na północ od śródmieścia dzielnica Silver Lake, która słynie z najlepszych kawiarni i oryginalnych butików. Według Lynch najlepszym miejscem na spotkanie biznesowe jest Dinosaur Coffee serwująca świeżo paloną kawę z San Francisco oraz lokalne wypieki. – Co ciekawe, właściciel Dinosaur Coffee jest również autorem popularnej gry karcianej Cards Against Humanity – wyjaśnia.

### Miasto olimpijskie

Dzięki urokliwym plażom i panującej tu niemal przez cały rok słonecznej pogodzie branża turystyczna Los Angeles nadal stanowi jedno z głównych źródeł zatrudnienia oraz przychodów podatkowych do miejskiej kasy. Okręg Los Angeles już niemal całkowicie podniósł się po pandemii i według prognoz na 2023 rok, odwiedzi go ponad 50 milionów turystów, czyli niemal tyle samo, co w roku 2019. Z tej liczby ponad 6,2 miliona stanowią będą goście z zagranicy (co stanowi 84 procent poziomu z 2019 roku), głównie z Meksyku, Kanady, Wielkiej Brytanii i Francji.

Liczba odwiedzających ma gwałtownie wzrosnąć za pięć lat, gdy w Los Angeles odbędą się igrzyska olimpijskie i paraolimpijskie, przyciągając do miasta ponad 15 tysięcy sportowców i miliony widzów. – Los Angeles, jako stolica branży kreatywnej jest zarazem idealnym miejscem, w którym podczas igrzysk narodzą się nowe legendy sportu – przekonuje Burke. Miasto Aniołów ma spore doświadczenie w organizowaniu wydarzeń sportowych. Dość powiedzieć, że dotychczas dwukrotnie było ono gospodarzem igrzysk

**POWYŻEJ:**  
Zautomatyzowana kolejka z lotniska LAX będzie docierała aż do drogi Century Boulevard



**Lotnisko LAX przechodzi modernizację, która poprawi komfort podróżowania.**

olimpijskich – w roku 1932 oraz 1984. Mieszczą się tu także siedziby wielu znanych drużyn i nie brakuje nowoczesnych obiektów sportowych.

W kontekście przygotowań do igrzysk miasto rozpoczęło już intensywne prace nad przebudową swojej sieci transportowej. Międzynarodowe lotnisko (LAX) przechodzi obecnie modernizację o łącznej wartości 15 miliardów dolarów, w ramach której powstanie nowy terminal, hala przylotów i nowa sieć dróg dojazdowych. Jednakże najważniejszym elementem tej przebudowy jest całodobowa bezzalogowa kolejka lotniskowa (Automated People Mover), która będzie przewozić podróżnych 3,6-kilometrową estakadą. – Zwiększy to komfort podróżowania, zapewni gościom łatwy dostęp do terminali i umożliwi skomunikowanie lotniska z regionalnym systemem transportu – tłumaczy Burke.

Samo Los Angeles posiada dobrze rozbudowaną sieć metra, choć system ten nie cieszy się najlepszą opinią. Jeśli musimy szybko lub często przemieszczać się po rozległych dzielnicach Los Angeles, to być może najwygodniejszym i niezawodnym sposobem poruszania się po mieście (mimo słynnych na cały świat korków ulicznych) będzie wynajęcie samochodu lub skorzystanie z aplikacji do wspólnych przejazdów. Z własnego doświadczenia wiem jednak, że do szacowanego czasu przybycia do miejsca docelowego, najlepiej dołożyć co najmniej 30 minut, →



**PO LEWEJ:**

Znak „Hollywoodland” był niegdyś reklamą biura pośrednictwa nieruchomości; do słynnego znaku można dotrzeć pieszo

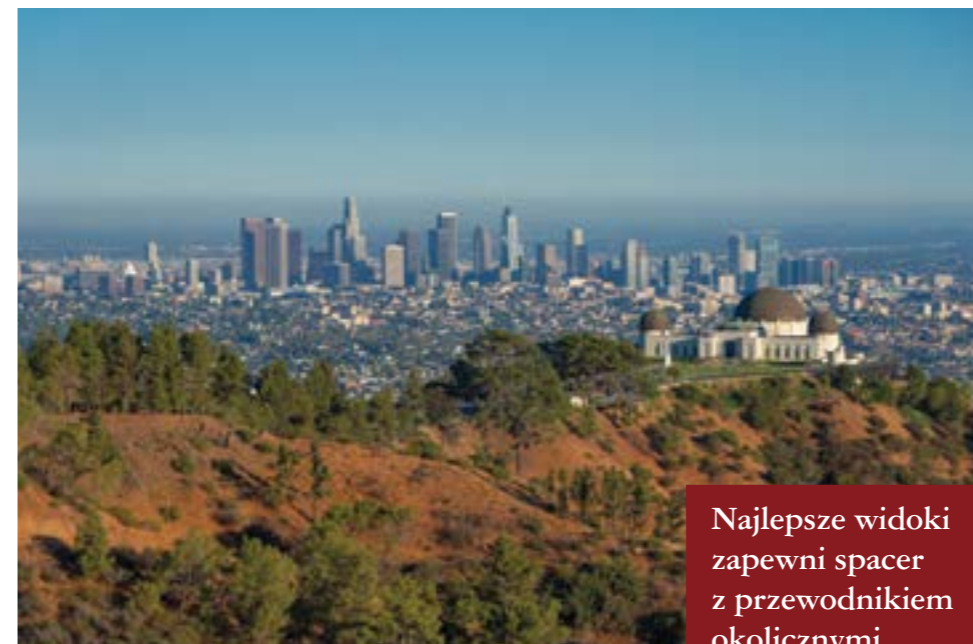
które spędzimy w korkach i na poszukiwaniu miejsca do parkowania.

W 2027 roku region będzie mógł się również poszczycić pierwszą w kraju koleją dużych prędkości. W marcu tego roku przewoźnik Brightline West podpisał umowę na obsługę połączenia kolejowego z Los Angeles do Las Vegas wzdłuż autostrady międzystanowej I-15. Tę 351-kilometrową trasę, której pokonanie samochodem zajmuje około 3,5 godziny, pociągi przemierzą w zaledwie 85 minut, rozpędzając się nawet do 322 km/h.

**Kryzys nie ustępuje**

Jednak pod kolorową otoczką Miasta Aniołów znajdziemy także aspekty, którymi Los Angeles wolałoby się nie chwalić. Jednym z największych i od lat nierozwiązanych problemów metropolii są znaczne nierówności społeczne. Los Angeles znajduje się na samym czelu amerykańskich miast pod względem liczby osób bezdomnych. Jest ich około 75 tysięcy, co stanowi niemal 2 procent całkowitej populacji miasta. Niestety, w przewidywalnej przyszłości liczba ta będzie rosła, ponieważ zważając na obecne tempo budowy przystępnych cenowo jednostek mieszkalnych (których w LA brakuje około pół miliona), nadrobienie braków w tej dziedzinie zajmie całe dziesięciolecie.

Problem ten wynika po części z samego rozmiaru Los Angeles. Liczący 10 tysięcy kilometrów kwadratowych obszar metropolitalny zamieszkuje ponad 13 milionów ludzi. Z tego względu oprócz zaspokajania bieżących potrzeb mieszkaniowych władze okręgu wdrożyły także specjalny program prewencyjny mający na celu identyfikację i pomoc osobom, którym grozi utrata dachu nad głową. Ważną rolę do odegrania mają tu również lokalne firmy i przedsiębiorcy, którzy powinni wspierać pracowników zagrożonych bezdomnością, oferując im



Najlepsze widoki zapewni spacer z przewodnikiem okolicznymi szlakami.

bardziej elastyczne godziny pracy i zapewniając im odpowiednie szkolenia.

**Obchody stulecia**

Mimo licznych wyzwań, z którymi Los Angeles będzie musiało się uporać, warto pamiętać, że rok 2023 jest dla miasta także rokiem ważnym z perspektywy historii. Równo sto lat temu na południowym zboczu szczytu Lee w łańcuchu niewysokich gór Santa Monica stanął słynny znak „Hollywood”. Początkowo ta wizytówka miasta miała nieco dłuższą nazwę („Hollywoodland”) i była tak naprawdę reklamą lokalnego biura pośrednictwa nieruchomości. Z czasem jednak stała się synonimem dynamicznie rozwijającej się w mieście branży filmowej. Pod koniec lat 40. ubiegłego wieku Hollywoodzka Izba Handlowa i Departament Parków Los Angeles postawiły sobie za cel ochronę tego znaku i przy okazji pozbyły się końcówki „-land”, by odróżnić Hollywood od osiedla mieszkaniowego o dłuższej nazwie.

– Ten znak jest trwałym symbolem Los Angeles jako miejsca, w którym magia miesza się z rzeczywistością i spełniają się marzenia – mówi Burke. Jego zdaniem, chcąc zobaczyć najlepsze widoki na okolicę, powinniśmy wybrać się na spacer z przewodnikiem z biura turystycznego Bikes & Hikes (bike-

sandhikesla.com) lub na przejażdżkę konną po Mulholland Trail organizowaną przez Sunset Ranch (sunsetranchhollywood.com). Mniej aktywni turyści mogą odwiedzić jeden z lokali na dachu, takich jak The Highlight Room w hotelu Dream Hollywood, z którego rozciągają się niesamowite widoki.

W tym roku swoje stulecie świętuje również Warner Bros. Studio – wytwórnia filmowa, której zawdzięczamy pierwsze „talkies”, czyli filmy dźwiękowe. W ramach obchodów tej okrągłej rocznicy, jak również 50-lecia działu wycieczek zorganizowanych, studio przygotowało całkowicie nową wystawę prezentującą różnorodne produkcje, w tym Casablankę i Czarodziejski świat Harry’ego Pottera.

Rocznice te są zarazem swoistym przypomnieniem niezwykle ważnej roli, jaką scenarzyści pełnią w branży filmowej. Przewiduje się, że strajk potrwa co najmniej do połowy września i mieszkańcy Los Angeles mają nadzieję, że po jego zakończeniu miasto nadal będzie mogło się szczycić tytułem światowej stolicy filmu. Wszak Miasto Aniołów od dziesięcioleci jest mekką marzycieli. A w takich miejscach jak Los Angeles marzenia spełniają się częściej niż gdzie indziej. ■

**ATRAKCJE LOS ANGELES**

Oprócz Disneylandu i piaszczystych plaż Los Angeles posiada także wiele innych, często nietuzinkowych atrakcji. Oto niektóre z nich.

**Griffith Park**

Ta wielkowiejska oaza przyrody jest jednym z najbardziej ulubionych zakątków Los Angeles. Na jej terenie o powierzchni ponad 1600 hektarów znajduje się m.in. zoo, Muzeum Dzikiego Zachodu im. Autry’ego (Autry Museum of the American West), Obserwatorium im. Griffitha (Griffith Observatory), a także kilometry malowniczych szlaków pieszych. [laparks.org/griffithpark](http://laparks.org/griffithpark)

**The Academy Museum of Motion Pictures**

Od 12 listopada bieżącego roku w tym słynnym muzeum poświęconym kinematografii zwiedzający będą mogli zobaczyć wystawę „Hollywoodland” prezentującą historię powstania głównych studiów i niezależnych firm produkcyjnych Los Angeles. Bilety w cenie od 25 dolarów. [academymuseum.org](http://academymuseum.org)

**La Brea Tar Pits and Museum**

Będące nadal aktywnym miejscem wykopalisk muzeum La Brea Tar Pits jest zarazem kopalnią wiedzy na temat wyrobisk smoły sięgających



epoki lodowcowej. Odkryto tu ponad 3,5 miliona okazów, w tym koty szabłozębne, mamuty i starożytne leniwce. Bilety w cenie od 15 dolarów. [tarpits.org](http://tarpits.org)

**The Hammer Museum at UCLA**

Muzeum sztuki znajdujące się na terenie kampusu uniwersyteckiego posiada obecnie bezpośrednie wejście od strony ulicy, dziedzińiec z rzeźbami i nową galerię poświęconą w całości sztuce i ideom, dzięki którym można stworzyć bardziej sprawiedliwy świat. [hammer.ucla.edu](http://hammer.ucla.edu)

# PRAWDZIWA AFRYKA BLISKO KAPSZTADU

Republika Południowej Afryki to kraj oferujący wszystko, co nawet najbardziej wymagający podróżnik może sobie wymarzyć. Znajdziemy tu dziką przyrodę, Wielką Piątkę, a także luksusowe, wyrefinowane hotele.

**A**quila Collection – sieć dużych, luksusowych posiadłości leżących w bliskim sąsiedztwie Kapsztadu – z dumą podkreśla wyjątkową drogę, jaką przebyła od skromnych początków w 1999 roku, aż po czasy obecne, kiedy to stała się ważnym graczem na rynku turystyki w Prowincji Przylądkowej Zachodniej RPA.

## PASJA I WIELKA PIĄTKA

Marka Aquila Collection powstała dzięki wizjonerskiemu podejściu jej założycieli. W 1999 roku Searl Derman – wielki miłośnik dzikiej przyrody i ekologii – postawił sobie za cel przywrócenie do prowincji tzw. Wielkiej Piątki Afryki (Big 5), czyli pięciu gatunków dużych ssaków: afrykańskiego słonia sawannowego, nosorożca czarnego, lwa, bawołu afrykańskiego i lamparta. Po pewnym czasie udało mu się przekształcić skrawek pustkowia w pobliżu

rzeki Touws w cieszącą się ogromną renomą rezerwat zwierzyny łownej Aquila Private Game Reserve. To mieszczące się zaledwie o dwie godziny drogi od Kapsztadu sanktuarium dzikich zwierząt oferuje gościom ekscytujące wyprawy safari w poszukiwaniu Wielkiej Piątki.

## WYJĄTKOWE HOTELE

Rozwinięciem tej koncepcji jest Aquila Collection, czyli kolekcja wyjątkowych obiektów noclegowych oraz atrakcji w bliskim sąsiedztwie Kapsztadu. Kolekcja ta kładzie ogromny nacisk na kulturę południowego krańca Afryki, perfekcyjnie łącząc w sobie żywiołową duszę Kapsztadu i wybrzeża Overberg z sielskim klimatem rozległych afrykańskich terenów i tamtejszej dzikiej przyrody.

## SZCZEGÓLNIŃE POLECANE

• **Aquila Private Game Reserve and Spa**  
Ten przyjazny rodzinom, cztero-gwiazdkowy ośrodek leżący na ponad →



10 tysiącach hektarów terenu, oferuje gościom szeroki wachlarz atrakcji: od tradycyjnych wycieczek samochodowych, po pełne przygód wyprawy quadami.

• **Inverdoorn Private Game Reserve**

Posiadłość ta mieści się w Parku Narodowym Tankwa Karoo (około 2,5 godziny jazdy od Kapsztadu) i oferuje gościom zaciszne chatki, duży wybór wypraw przyrodniczych i spersonalizowaną obsługę.

• **Kuganha Tented Camp and Spa**

Cechą, która wyróżnia ten ośrodek, jest bez wątpienia bliskość słoni, które często przechadzają się wokół luksusowych namiotów. Goście cenią sobie także tutejszą

## Republika Południowej Afryki ma wiele do zaoferowania.

bogatą ofertę wypraw safari w rezerwacie Tankwa Karoo.

**NAD MORZEM**

Oprócz posiadłości położonych na terenie rezerwatów, w ofercie Aquila Collection znajdują się także obiekty nadmorskie, takie jak wyjątkowa willa Marlin Manor w Cape L'Agulhas, uroczy pensjonat Cape Agulhas Guest House oraz przytulna chata Kob Cottage. Miłośnicy owoców morza z pewnością docenią

restaurację Catch Cook Restaurant and Beach Bar, która mieści się w porcie Struisbaai.

**TURYSTYKA EKOLOGICZNA**

Ale misja Aquila Collection wykracza daleko poza kwestie luksusu i niezapomnianych doznań. Marka stanowi punkt odniesienia dla branży turystyki ekologicznej, realizując inicjatywy w zakresie energii odnawialnej, odpowiedzialności społecznej i ochrony przyrody. Aquila Collection mocno angażuje się także w tworzenie nowych miejsc pracy w regionie, podnoszenie kwalifikacji lokalnych społeczności i ochronę bogatej różnorodności biologicznej Afryki.

Celem Searla Dermana było nie tylko ponowne przywrócenie temu regionowi zwierząt z Wielkiej Piątki, ale także stworzenie przystani łączącej w sobie luksus z zasadami poszanowania przyrody i odpowiedzialnością społeczną. Aquila Collection spełniła marzenie swojego założyciela i wciąż na nowo kształtuje podejście do podróżowania po Prowincji Przylądkowej Zachodniej.

**O MARCE**

Marka Aquila Collection to jedynej w swoim rodzaju zbiór luksusowych obiektów noclegowych i atrakcji w regionie Prowincji Przylądkowej Zachodniej RPA. Skupiając swoje działania na ochronie przyrody, tworzeniu miejsc pracy, podnoszeniu kwalifikacji i zrównoważonej turystyce, sieć oferuje podróżnym autentyczne afrykańskie doznania w obiektach położonych nieopodal Kapsztadu. [aquilacollection.com](http://aquilacollection.com)



TEKST MARZENA MRÓZ

# CITY BREAK w wielkim mieście

WARSZAWA



Przed nami jeszcze kilka jesiennych weekendów. Dokąd wybrać się na city break? Polecamy szczególnie Warszawę i Kraków, ale – inaczej niż dotąd, bo bardziej lokalnie i w duchu prawdziwego slow travel.

## Warszawa lokalnie

Najpierw starannie wybieramy hotel, który na weekend stanie się nie tylko naszą bazą wypadową do zwiedzania miasta, ale wręcz – drugim domem. Warto rozważyć propozycję Hotelu Mercure i ich nowej edycji programu Discover Local. W Warszawie jest to Hotel Mercure Grand, idealnie usytuowany, bo w samym centrum miasta, na ulicy Kruczej, blisko Placu Trzech Krzyży. Stąd już tylko kilka minut na pełną butików i małych knajpek ulicę Mokotowską, klimatyczną Chmielną czy prawdziwą wizytówkę miasta, jaką jest Nowy Świat. Po spacerach i zwiedzaniu stolicy, warto również zwiedzić Hotel Mercure Grand, który sam w sobie jest historią, a jego wnętrza nie dadzą nam zapomnieć, że jesteśmy w Warszawie. W każdym pokoju znajdują się charakterystyczne detale, takie jak np. samochód „Syrenka”. Jego produkcja rozpoczęła się w 1957 roku i dokładnie w tym samym roku wybudowano budynek tego hotelu. W centrum wellness ściany zdobiją rysunki warszawskich budynków – Pałacu Kultury i Nauki, Muzeum Narodowego czy Zamku



Po spacerach i zwiedzaniu stolicy, warto również zwiedzić Hotel Mercure Grand, który sam w sobie jest historią, a jego wnętrza nie dadzą nam zapomnieć, że znajdujemy się w Warszawie.



W zasadzie można nie opuszczać przez cały weekend hotelu i jego okolic, spędzając aktywnie czas.



## KRAKÓW



**KONTAKT:**  
Mercure Grand  
Krucza 28  
00-522 Warszawa  
Tel: 22 583 21 00  
accor.com  
#discoverlocal

Mercure Kraków  
Fabryczna City  
Fabryczna 13  
31-553 Kraków  
Tel: 12 395 14 00  
12 395 14 01  
accor.com  
#discoverlocal

Królewskiego. Zostały one narysowane przez jednego z pracowników.

Zdaniem Zastępcy Dyrektora Hotelu, Krystiana Kotlarskiego, Mercure Grand wyróżnia wyjątkowy design oraz personel, który poprzez swoją autentyczność pomaga odkrywać Warszawę i sprawia, że goście czują się w nim wyjątkowo. – Hotele Mercure są dynamiczne, czarujące i autentyczne właśnie poprzez swoją lokalność – przekonuje Krystian Kotlarski. Nam szczególnie spodobało się hotelowe śniadanie. Jako pierwszy hotel Accor w Polsce Mercure Warszawa Grand wprowadził do porannego menu najwyższej jakości mikrobiolite, czyli tzw. superfood – bogate w witaminy, smaczne i pięknie prezentujące się na talerzu.

## Loftowy Kraków

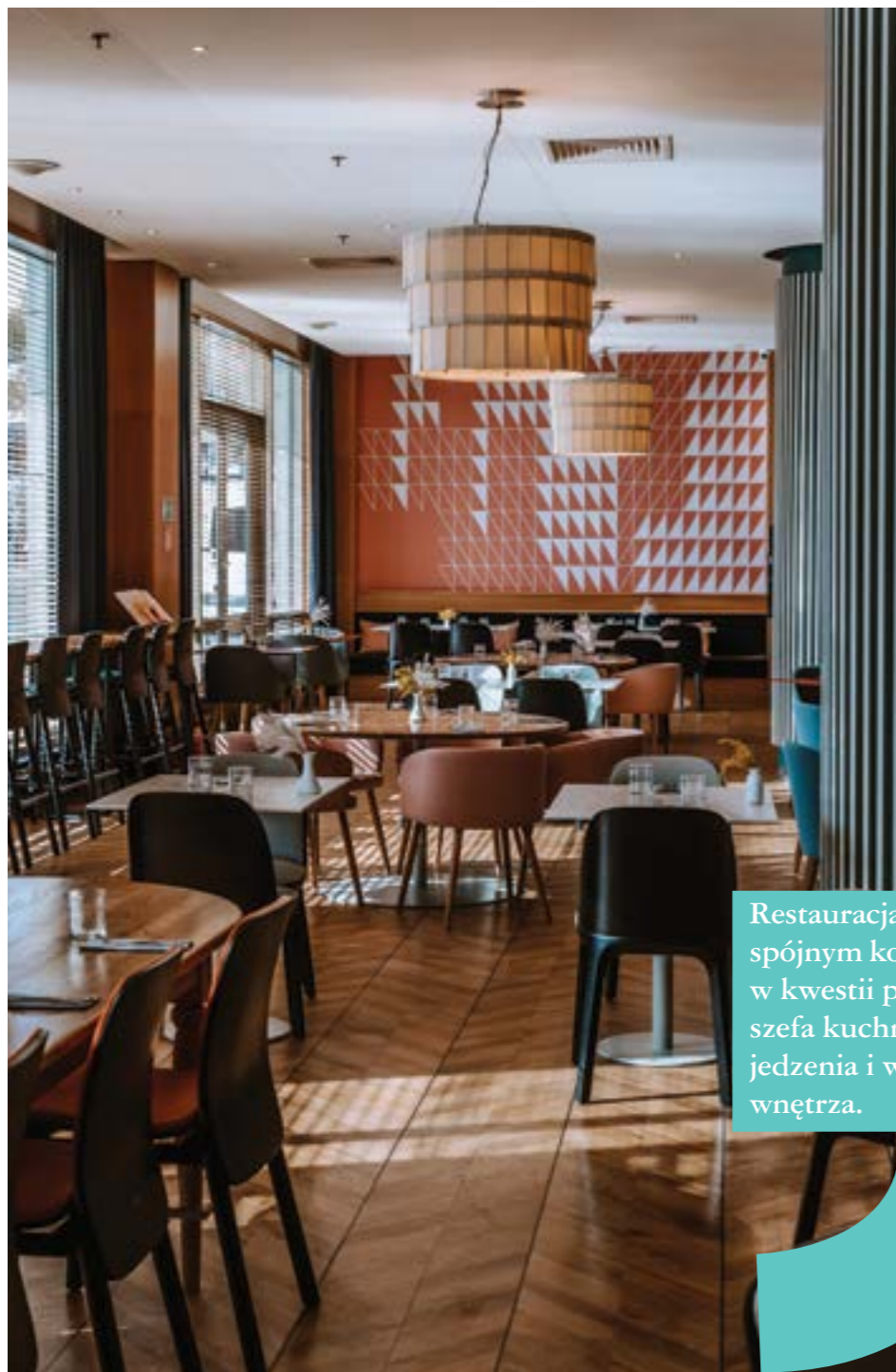
Trzeba przyznać, że pobyt w Mercure Kraków Fabryczna City, to prawdziwe podróżnicze doświadczenie. Jesteśmy

w Krakowie, ale jakże innym niż ten, który dotychczas znaliśmy. Hotel Mercure Kraków Fabryczna City znajduje się bowiem w zrewitalizowanych budynkach dawnej Wytwórni Wódek Polmos. To miejsce z prawie 100-letnią historią jest częścią imponującego kompleksu Fabryczna City, ze względu na swoją wielkość zwanego miastem w mieście.

Hotel położony jest w dzielnicy Grzegórzki, między dwoma głównymi arteriami komunikacyjnymi Krakowa, co pozwala na swobodny dojazd ze wszystkich kierunków. Od lotniska w Balicach dzieli go 20 kilometrów. Do najważniejszych atrakcji miasta: Rynku Głównego, Kazimierza czy Tauron Areny, można stąd dotrzeć w zaledwie 10 minut. Na urokliwych Grzegórkach znajdują parki, muzea, teatry, kina, a nawet – opera. Mercure Kraków Fabryczna City to idealne miejsce dla podróżnych poszukujących lokalnych i autentycznych doznań.

Joanna Chwastek Pluta, Dyrektor Hotelu, zaprasza do odkrycia historii dawnej fabryki wódki, poznania regionalnych smaków w restauracji Destilo i ciekawych destylatów w barze Utopia, a także do korzystania z szerokiego wachlarza atrakcji i możliwości kompleksu, takich jak spa, basen, a także pasażu z różnorodnymi restauracjami. W zasadzie można nie opuszczać przez cały weekend hotelu i jego okolic, spędzając aktywnie czas. Nam spodobała się szczególnie wizyta w Muzeum Wódki, gdzie na 1000 mkw. powierzchni czekają na zwiedzających interaktywne ekspozycje i stanowiska multimedialne opowiadające historię nie tylko trunku, ale również rozliczne metody jego produkcji. Warto wiedzieć, że jest to jedyne muzeum na świecie, które może poszczycić się zbiorem autentycznych urządzeń gorzelnicznych, tworzących kompletny ciąg technologiczny do produkcji spirytusu. ■

## W hołdzie naturze i lokalnym produktom



Restauracja jest spójnym konceptem w kwestii podejścia szefa kuchni, jedzenia i wystroju wnętrza.

**H**otele coraz bardziej znane są z restauracji, które serwują wyszukane jedzenie, a nie tylko Club Sandwich i sałatkę Cezar. W planach biznesowych hoteli dział gastronomiczny – od restauracji przez room service, cateringi zewnętrzne po bankiety odbywające się na miejscu – ma coraz większe znaczenie. Powstają więc niezależne strategie pozycjonowania i marketingowe hotelowych restauracji. Zatrudniani są świetni, kreatywni szefowie kuchni, którzy nie tylko będą potrafili obsłużyć bufetowe śniadania czy konferencje, ale także zadbają o kulinarne doświadczenia gości warte zapamiętania.

W tym roku pisaliśmy już o poznańskim Sheratonie, natomiast zlokalizowana w hotelu restauracja Rynek zasługuje na szczególną uwagę. Zasługuje Rynek i autor dań tam podawanych – Jan Nawrocki. Poznań w ogóle słynie z licznych rynekczków: Wildeckiego, Jeżyckiego czy rynku na pl. Wielkopolskim. To punkty na mapie miasta, gdzie kupuje się regionalne produkty. Rynek w Sheratonie nawiązuje do tych tradycji, co zgrabnie łączy się z misją hoteli Sheraton, które są miejscami spotkań różnych, także lokalnych, społeczności.

W Ryнку zjemy dania kuchni polskiej, które bazują na produktach z lokalnych farm i upraw. Warte uwagi są też potrawy rybne, a w zmieniającym się regularnie menu zawsze pojawiają się pozycje wegańskie i wegetariańskie. Wystroj restauracji doskonale pasuje do tego, co znajdziemy w karcie – jest stylowo, a jednocześnie klimatycznie i nastrojowo, z nawiązaniem do poznańskich symboli. Dekoracje

MATERIAŁ PRASOWE



stanowią między innymi słoje z marynatami robionymi na miejscu przez zespół Jana Nawrockiego, których można spróbować podczas śniadania serwowanego właśnie w Ryнку.

Restauracja jest spójnym konceptem w kwestii podejścia szefa kuchni, jedzenia i wystroju wnętrza. Stawia się tu na sezonowość. Niekwestionowany argument za takim podejściem to potrzeba rozwoju zrównoważonego, a odpowiedzią na nią jest krótki łańcuch dostaw w przypadku lokalnych wyrobów. I tak jak na miejskich rynekczkach w Poznaniu kupujemy to co w danym momencie roku jest dostępne, tak w Ryнку karta w dużej mierze też dostosowywana jest do sezonowych produktów z Wielkopolski.

Jednocześnie restauracja odpowiada na potrzeby gości hotelu, między innymi klientów korporacyjnych i pracowników okolicznych biur. Stały element dnia powszedniego w restauracji to Express Lunch, czyli dwa dania w cenie 45 złotych serwowane między godziną 12.00 i 15.00. Co tydzień zmieniane jest menu, a kulinarne propozycje za każdym razem pozytywnie zaskakują.

W Ryнку karta w dużej mierze dostosowywana jest do sezonowych produktów z Wielkopolski.



Wspomniana misja, by być miejscem spotkań, realizowana jest między innymi poprzez organizowane w lobby hotelowym tak zwane Gatherings by Sheraton, na które zapraszani są goście hotelowi. Kulinarne atrakcje tych wydarzeń nawiązują do koncepcji Ryнку. Można więc spróbować zdrowych koktajli na bazie warzyw i owoców, lokalnych win, ostatnio partnerem spotkania był dostawca wielkopolskich Serów Grądzkich.

– Tymi Gatheringami opowiadamy o Ryнку i zapraszamy gości do spróbowania dań, których filozofię zdradzamy podczas aktywacji w lobby – mówi Jan Nawrocki. Restauracja jest też idealnym miejscem na biznesowe kolacje i spotkania rodzinne. Z okazji Świętego Marcina przygotowane będzie dodatkowe skrócone menu. Gwiazdą karty będzie oczywiście gęsiina. Na

grudzień zaplanowane są: uroczysta Wigilia, wydarzenie niezwykle klimatyczne, podczas którego oddany zespół serwuje tradycyjne dania świąteczne i wytworna kolacja sylwestrowa z tańcami. A więcej przeczytamy na stronie [www.rynekpoznan.pl](http://www.rynekpoznan.pl).

Hotel to nie tylko łóżko. Spotykamy się tu i wspólnie jemy. Dlatego hotele coraz większą wagę przywiązują do konceptów restauracyjnych. Im ciekawiej i smaczniej, im lepiej tworzyć konceptu zdefiniują, czym on jest, tym chętniej się do tego miejsca przychodzi. Rynek w Sheratonie w Poznaniu to dobry przykład transformacji hotelowych restauracji; na co dzień gościom z całego świata serwuje regionalną kuchnię wielkopolską. A szczególnie doceniana w tym podejściu jest konsekwencja. ■

Joanna Czechowska



## Dyskretny urok AQUA Your Stay



### KONTAKT

22 150 15 22

Rezydencja  
DZIELNA  
ul. Dzielna 52  
01-029

**W**itaj w nadbałtyckiej Przystani AQUA Your Stay, magicznym porcie tętniącym kolorami, zapachami i inspiracjami z odległych zakątków świata. Odpocznij po długiej podróży w zaciszu kojących barw marokańskiej pustyni. Zanurz się w orzeźwiających motywach lasu deszczowego. Rozbudź w sobie świeżą energię w tęczy fakturach wykwintnych dzielnic Londynu. Prześiąknij beztróskim spokojem piaszczystych wydm o poranku.

**Misja** Pragniemy zapewnić przestrzeń, która swoim klimatem zabierze naszych Gości w miejsca dalekie i niedostępne. Przestrzeń, która relaksuje, przywołuje natchnienie i rozbudza energię.

**Co?** Cztery, wyjątkowe, prywatne domy całoroczne, z dostępem do sauny i jacuzzi.

**Gdzie?** W nadmorskiej miejscowości Sasino, dogodnie usytuowanej w zaciszu natury i z dala od zgiełku miast.

**Jak?** Tworzymy miejsca o stylowym wystroju i niepowtarzalnej energii, w których po prostu chce się być: odpoczywać, tworzyć, odżywać. ■



### KONTAKT

AQUA YOUR STAY  
Sasino 84-210, Polska  
www.aquayourstay.pl  
rezerwacje@aquayourstay.pl



## Rezydencja DZIELNA wyjątkowy dom opieki dla seniorów

**R**ezydencja DZIELNA, najnowszy Dom opieki Grupy ORPEA, zlokalizowany w sercu warszawskiej Woli, to miejsce, w którym bezpieczeństwo oraz niezależność mieszkańców są priorytetem. Poza komfortowymi pokojami, salą terapii zajęciowej i rehabilitacji, seniorzy mają do dyspozycji znakomitą restaurację SCALA - idealne miejsce do spożywania posiłków, ale również odpoczynku i relaksu, a także odbywających się tu regularnie koncertów fortepianowych. Mogą też spędzać czas na tarasie widokowym podziwiając piękną panoramę Warszawy.

### NOWE STANDARDY OPIEKI DŁUGOTERMINOWEJ W POLSCE

Pełen szacunku i empatii zespół Rezydencji, składający się z lekarzy, pielęgniarek, ratowników medycznych, psychologa, logopedy i terapeutów, zapewnia opiekę przez całą dobę, dba o potrzeby zdrowotne mieszkańców oraz tworzy warunki, by każdy senior mógł w pełni korzystać z życia – w domu opieki, jak i poza nim. Aktywności i zajęcia usprawniające dostosowane są do indywidualnych potrzeb i możliwości podopiecznych, a nowoczesny system komunikacji z personelem gwarantuje szybką reakcję na zgłoszenia.

**BEZPIECZEŃSTWO MEDYCZNE**  
Nad bezpieczeństwem, zdrowiem i dobrym samopoczuciem mieszkańców czuwa personel opiekuńczo-pielęgniarski. Świadomość możliwości skorzystania z pomocy medycznej w każdej chwili daje mieszkańcom poczucie bezpieczeństwa. Wszystkie apartamenty są wyposażone w eleganckie łóżka medyczne, telewizor oraz łazienkę dostosowaną również do potrzeb osób niepełnosprawnych.

### WYJĄTKOWE MIEJSCE DO ŻYCIA

Wnętra apartamentów i przestrzeni wspólnych zostały zaprojektowane tak, by odpowiadały najbardziej wyszukany gustom i trendom budownictwa senioralnego, a standardem przypominały wysokiej klasy hotel. Apartamenty mogą zostać dostosowane do indywidualnych potrzeb mieszkańców. Dodatkowym atutem jest własna, wyposażona w nowoczesny sprzęt kuchnia, w której SzeF przygotowuje codziennie posiłki zgodne z potrzebami dietetycznymi podopiecznych. W Rezydencji znajduje się sala ćwiczeń przystosowana do prowadzenia zajęć fizjoterapeutycznych i rehabilitacji ruchowej oraz salon SPA z ofertą pielęgnacji włosów, zabiegów kosmetycznych i usług podologa. Mieszkańcy mogą również skorzystać z nowoczesnej przestrzeni do hydroterapii. ■

## Z miłości do wina

**S**zukasz wyjątkowego miejsca, w którym będziesz mógł rozsmakować się w najlepszych gatunkach wina i delektować ich wyjątkowym smakiem? Poznaj Wine First – lokal, w którym wino gra pierwsze skrzypce.

Angielski król Edward VII powiedział „Wino nie tylko się pija. Wino się wacha, obserwuje, podziwia, smakuje, sączy, delektuje i o winie się mówi”. I to zdanie chyba najlepiej oddaje ideę, która przyświecała Arkadiuszowi Kurowskiemu, jednemu z najbardziej utytułowanych sommelierów w Polsce, kiedy stworzył swój wyjątkowy wine bar.

Wine First w Fabryce Norblina to nowy punkt na gastronomicznej mapie Warszawy, w którym – jak sama nazwa wskazuje – wino gra główną rolę. Skąd pomysł na taki lokal?

Moim marzeniem było stworzenie unikalnego miejsca, w którym będzie można odkrywać, smakować i cieszyć się różnorodnymi etykietami z całego świata, a wino będzie nie dodatkiem do dania, lecz głównym bohaterem. W karcie nasi goście znajdą wina podążające za trendami, nisko interwencyjne, biodynamiczne, pomarańczowe czy niefiltrowane, ale również klasyczne ze znanych regionów od cenionych producentów. Nie brakuje również takich unikatów jak wina starzone w szklanych amforach pod wodą, najwybitniejsze Malbeki z Argentyny czy niecodzienne okazy z Maroka.

Czy to oznacza, że oferta

Wine First jest skierowana tylko do prawdziwych koneserów wina? Absolutnie nie! Wine First to miejsce dla każdego: miłośnika wina, specjalistów czy osób, które chcą po prostu wypić kieliszek wina, a także do tych, którzy chcą poszerzyć swoją wiedzę na ten temat. Chcę, by goście mogli spędzić w Wine First wyjątkowe chwile, czerpiąc prawdziwą przyjemność z degustacji wina i delektując się wysmienitym menu. Warto bowiem wspomnieć, że w ofercie Wine First poza starannie wyselekcjonowanymi winami można skosztować wysmienitych potraw. A to wszystko w klimatycznym i pięknym wnętrzu, w którym dominują naturalne materiały takie jak drewno czy kamień.

Jak narodziła się Pana pasja winiarska?

Nigdy nie czulem się dobrze w typowej pracy „za biurkiem”. Uwielbiam kontakt z ludźmi i dlatego praca w gastronomii zawsze przynosiła mi dużą satysfakcję. Zaczynałem jako barman, zgłębiając wiedzę o alkoholach mocnych i tajnikach miksologii. Następnie pracowałem jako manager i sommelier w znanych warszawskich restauracjach. Moja przygoda z winem rozpoczęła się na poważnie w 2012 roku. Doświadczenie w tym zakresie zdobywałem w najlepszych angielskich restauracjach takich jak: 67 Pall Mall, Hide czy Dinner by Heston Blumenthal. Następnie zgłębiałem tajemnice produkcji oraz serwowania wina podczas podróży po Francji, Hisz-



panii, Austrii, Węgry i wielu innych krajach winiarskich, gdzie odwiedzałem czołowe winnice najsłynniejszych producentów tego trunku. Teraz chcę dzielić się swoją pasją i wiedzą z każdym, kto chce rozsmakować się w winie i odkryć jego tajemnice. Jestem pewien, że Wine First jest do tego idealnym miejscem i przypadkiem do gustu nawet najbardziej wymagającym gościom. ■

**KONTAKT**  
Wine First Winiarnia  
ul. Żelazna 51/53  
Warszawa, Fabryka  
Norblina

FOT: MATERIAŁY PRASOWE

businessstraveller.pl

**MARVIPOL**  
development

**IN  
PLACE**  
INSTALATORÓW 7



wizualizacja pogładowa

## etap już w sprzedaży!

### Bądź pierwszy i wybierz najlepsze mieszkanie

Warszawa, ul. Instalatorów 7  
tel. 22 536 50 26  
www.in-place.pl

TEKST MATTHEW COOPER

# Golf w Europie

Poniżej przedstawiamy jedno z najciekawszych pól i kurortów golfowych w Europie, położonych w regionie Morza Śródziemnego.

## TERRAS DA COMPORTA, PORTUGALIA

**Co je wyróżnia?** To pierwszy projekt autorstwa Davida McLay Kidda (zaprojektował m.in. pole Castle Course w St Andrews). **Golf:** Znajdujące się o godzinę jazdy na południe od Lizbony pole Dunas oficjalnie otwarto w czerwcu 2022 roku i trzeba uczciwie przyznać, że wieloletnie oczekiwanie na jego uruchomienie było warte. Najbardziej znanym projektem McLay Kidda jest spektakularne pole Bandon Dunes w Oregonie, natomiast Dunas zostało zainspirowane szkockimi korzeniami architekta. Leży ono na skraju rezerwatu przyrody Sado Estuary i przebiega przez sosnowy las z torami wodnymi otoczonymi naturalnymi wydhami. W oddali słychać dźwięk fal Oceanu Atlantyckiego rozbijających się o brzeg.

**Pozostałe atrakcje:** W trakcie budowy jest drugie pole o nazwie Torre zaprojektowane przez hiszpańską gwiazdę serii Ryder Cup Sergio Garcíę. Na terenie obiektu znajduje się również stadnina koni, ośrodek żeglarski i centrum odnowy biologicznej, a także kilka hoteli i apartamentowców. [comporta.com/en](http://comporta.com/en)

## WEST CLIFFS, PORTUGALIA

**Co je wyróżnia?** Zapierające dech w piersiach widoki na Atlantyk.

**Golf:** Stworzenie tego wspaniałego pola golfowego na portugalskim Srebrnym Wybrzeżu (o godzinę drogi na północ od Lizbony), zajęło projektantce Cynthii Dye czternaście lat. Była to ciężka praca, ale warta poświęcenia, gdyż obiekt szczyty się wyjątkową lokalizacją i kra-

**OD GÓRY:** Terras da Comporta; Infinitum; Finca Cortesin; Alcanada; West Cliffs

jobrazem, w którym wyróżniają się wydmy ciągnące się przez urwiste klify i zielone lasy nad Oceanem Atlantyckim. Z pozycji rzutni niemal każdy dołek wygląda bardzo wymagająco. Są to jednak pozory. Gra się tu nadzwyczaj przyjemnie, do czego przyczyniają się wspaniale wygradzone greeny i świetnie wyprofilowane tory wodne.

**Pozostałe atrakcje:** Ośrodek jest nadal w budowie, ale polem zarządza firma Praia D'El Rey Marriott Golf & Beach Resort, która posiada własne pole golfowe klasy mistrzowskiej, a także zaplecze do gry w tenisa i padla. Nie brakuje tu także wysokich fal dla surferów i malowniczych ścieżek do pieszych wycieczek. [westcliffs.com](http://westcliffs.com)



## INFINITUM, HISZPANIA

**Co je wyróżnia?** Od 2019 roku obiekt ten trzykrotnie z rządu został uznany za najlepsze europejskie pole golfowe w konkursie World Golf Awards.

**Golf:** Infinitum składa się z trzech różnych pól golfowych położonych o godzinę drogi na południe od Barcelony. Dwa z nich to pola 18-dolkowe, na których odbywa się coroczna runda kwalifikacyjna DP World Tour. Najlepszym sprawdzianem dla golfistów-amatorów jest zaprojektowane przez Grega Normana pole Lakes Course, które wymaga odważnych uderzeń i konsekwencji w grze ze względu na bliskość zbiorników wodnych. W ośrodku często trenują czołowi golfiści – nie jest to wcale przypadek, ponieważ tutejsze obiekty treningowe należą do najlepszych w Europie.



**Pozostałe atrakcje:** Pole Hills Course wiedzie przez sosnowy las i nadmorskie klify, a 9-dolkowe pole Ruins Course wije się pośród starożytnych rzymskich ruin. Na miejscu znajduje się również klub plażowy i wiele restauracji specjalizujących się w lokalnych potrawach. [infinitumliving.com](http://infinitumliving.com)

## FINCA CORTESIN, HISZPANIA

**Co je wyróżnia?** Luksusowe udogodnienia oraz fakt bycia gospodarzem tegorocznych zawodów Solheim Cup.

**Golf:** Ceniony amerykański architekt Cabell Robinson otrzymał zadanie zaprojektowania pola golfowego, w którym żaden dołek nie będzie poniżej mistrzowskiego standardu. Trzeba przyznać, że wywiązał się z tego zadania na piątkę z plusem. Pole ciągnie się od wzgórza do samego dna doliny. Wszystkie dolki są równie ekscytujące i rozpościera się z nich widok na góry Sierra Bermeja oraz wybrzeże Costa del Sol. W ubiegłym roku zakończyła się kosztująca dziesiątki milionów dolarów modernizacja greenów, dzięki której pole szczyty się obecnie mistrzowskim standardem. Dość powiedzieć, że w tym miesiącu będzie ono gospodarzem odbywającego się co dwa lata meczu pomiędzy najlepszymi europejskimi i amerykańskimi golfistkami

**Pozostałe atrakcje:** Ośrodek, zaprojektowany w andaluzyjskim stylu finca, prezentuje się niezwykle wystawnie i luksusowo. Na jego terenie znajdują się m.in. apartamentowce, wille, spa oraz klub plażowy. [fincacortesin.com](http://fincacortesin.com)

## ALCANADA, HISZPANIA

**Co je wyróżnia?** Jest to najlepsze pole golfowe na Majorce, a zarazem własność rodziny Porsche.

**Golf:** Co ciekawe, Alcanada jest jedynym nadmorskim polem na popularnej wyspie golfowej jaką jest Majorca, a jego projektant Robert Trent Jones Jr. postarał się, by gracze mogli w pełnej krasie podziwiać wspaniałe widoki na Morze Śródziemne. Pole prowadzi m.in. przez gaje oliwne i lasy sosnowe, wznosi się na południowych wzgórzach i schodzi do zatoki Alcudia. Można tu również natknąć się na stylowe wiejskie zabudowania i latarnię morską.

**Pozostałe atrakcje:** Warto zauważyć, że jest to pole golfowe – nie kurort. Fakt ten nie czyni go bynajmniej gorszym, →





ponieważ jest ono dość dobre, by regularnie gościć zawody Challenge Tour Grand Final. Nic więc dziwnego, że ma ono odpowiednie zaplecze treningowe dla graczy starających się o wejście do DP World Tour.

#### SAN DOMENICO, WŁOCHY

**Co je wyróżnia?** Wspaniały hotel z pięknymi wnętrzami i doskonałą obsługą.

**Golf:** Opcja ta jest godna polecenia zarówno dla golfistów, jak i turystów. Pole golfowe San Domenico leży na wybrzeżu Adriatyku, na samym czubku włoskiego „buta”. Jest to nowoczesny, wietrzny obiekt położony między morzem a gajami oliwnymi, z szerokimi torami wodnymi i pofalowanymi greenami.

**Pozostałe atrakcje:** Drugim ogromnym atutem tego miejsca jest bliskość hotelu Borgo Egnazia. Jest to naprawdę wyjątkowe, wręcz niepowtarzalne miejsce, które zachwyca wszystkich przybywających tu gości. Obiekt ten jest utrzymany w stylu typowych włoskich wiosek i aż trudno uwierzyć, że wzniesiono go zaledwie kilka lat temu. Pobyt w Borgo Egnazii to przeżycie, które na długo pozostaje w pamięci. [borgoegnazia.com](http://borgoegnazia.com)

#### COSTA NAVARINO, GRECJA

**Co je wyróżnia?** Rewelacyjne widoki na wybrzeże Peloponezu.

**Golf:** Który wariant pola najlepiej wybrać do gry w tym luksusowym obiekcie, który od czasu otwarcia w 2010 roku szybko zyskał miano jednego z najlepszych na świecie? Osobiście polecam pole Bay Course, zaprojektowane przez Roberta Trenta Jonesa Jr, gdzie dwa dolki graniczą z historyczną zatoką Navarino, a 16 wznosi się po zboczach, zapewniając graczom panoramiczne widoki na morze i góry. To uczta dla oczu i doskonały sprawdzian dla golfistów na każdym poziomie zaawansowania.

**Pozostałe atrakcje:** Pozostałe trzy pola w Costa Navarino zostały zaprojektowane przez dwukrotnych mistrzów serii Masters. Bernhard Langer stworzył pole Dunes, natomiast Jose Maria Olazabal zaprojektował International Olympics Academy Golf Course. Na terenie ośrodka znajdują się także cztery pięciogwiazdkowe hotele, spa i najnowocześniejsze obiekty sportowe. W sierpniu swoje podwoje otworzył tu nowy hotel Mandarin Oriental. [costanavarino.com](http://costanavarino.com)

#### CARYA, TURCJA

**Co je wyróżnia?** Najlepsze pole golfowe mieszczące się na terenie kurortu z wieloma wyjątkowymi opcjami.

**Golf:** Na początku lat 90. w mieście Belek w Turcji nie było ani jednego pola golfowego, a obecnie jest ich blisko dwadzieścia. Najlepszym z nich jest pole Carya, które gościło trzy edycje turnieju Turkish Airlines Open należącego do cyklu DP World Tour. Przypomina ono nieco klasyczne amerykańskie lub angielskie pole typu parkland, z zalesionymi torami wodnymi i pofalowanymi greenami chronionymi przez bunkry z białego piasku. Było to również pierwsze w pełni oświetlone pole golfowe w Europie.

**Pozostałe atrakcje:** Regnum Carya szczyty się nie tylko szeroką plażą i wieloma basenami, ale także wodnym parkiem rozrywki Aquaworld. Hotel gościł koncerty takich artystów, jak Tom Jones, Jennifer Lopez, Jason Derulo i Dua Lipa. [caryagolf.com](http://caryagolf.com)



# MIESZKANIA DOMY APARTAMENTY

## Gdzie warto zainwestować?

Inwestycje w nieruchomości mieszkaniowe stają się coraz bardziej atrakcyjne dla inwestorów. Dlaczego? Odpowiedź kryje się w różnorodności opcji, jakie oferują. Od tradycyjnych domów, po nowoczesne apartamenty, rynek nieruchomości mieszkaniowych oferuje liczne możliwości zysków. Oto kilka propozycji – w co naprawdę opłaca się zainwestować.

Triton Kampinos  
20 min od metra Młociny  
Finansowanie 10% – 90%

2 pokoje  
już od  
270 tyś.

tel. 22 393 62 20  
[www.tritondevelopment.pl](http://www.tritondevelopment.pl)



APARTAMENTY NA SPRZEDAŻ



**morzlive**

USTRONIE MORSKIE



100 M OD PLAŻY  
OBSZAR NATURA 2000



ZEWNĘTRZNA  
STREFA REKREACJI



ROWEROWNIA  
PODZIEMNA HAŁA GARAŻOWA  
KOMÓRKI LOKATORSKIE



DODATKOWE USŁUGI  
DLA INWESTORÓW

T: 570 70 70 39 | [WWW.MORZLIVE.PL](http://WWW.MORZLIVE.PL)



  
**Seidorf**  
Mountain Resort



*Luksusowe Apartamenty Inwestycyjne  
w Sosnowce koło Karpacza*

Seidorf Mountain Resort - ul. Liczyrzepy 80, 58-564 Sosnowka - +48 787 802 787, +48 660 661 100 - [www.seidorf.pl](http://www.seidorf.pl)



Pino Resort to kameralna inwestycja na malowniczej Wyspie Sobieszewskiej w Gdańsku. Położona jest na ujściu Wisły do Bałtyku, w sąsiedztwie nadmorskiego lasu i zaledwie kilometr od plaży. Wyjątkowe apartamenty pozwalają cieszyć się spokojem natury, urokami morza, a także całego Trójmiasta.



61 luksusowych apartamentów



Metraże apartamentów od 35 do 69 m<sup>2</sup>



Prywatny basen zewnętrzny i brodzik dla dzieci



Boisko do siatkówki plażowej



Plac zabaw



Przestrzeń rekreacyjna & strefa chillout



BE IN  
YOUR  
ELEMENT

Zostań właścicielem apartamentu nad samym morzem i zarabiaj na jego wynajmie.



Rozpoczynamy przedsprzedaż inspirowanego żywiołami projektu The Elements Resort w gminie Kołobrzeg.

**APM**  
DEVELOPMENT  
[www.apm-development.com.pl](http://www.apm-development.com.pl)

  
APARTAMENTY  
NOWY MARYSIN V

  
OCHOTA



Zainwestuj w apartament  
na warszawskiej Ochockiej



*Troje Wymarzone Mieszkanie*



[www.marysin5.apm-development.com.pl](http://www.marysin5.apm-development.com.pl)

 unidevelopment

[pauzaochota.pl](http://pauzaochota.pl)

# NOHO™

INVESTMENT

WARSZAWA | KRAKÓW | WROCŁAW | KATOWICE



Najbardziej prestiżowe inwestycje w Polsce  
[WWW.NOHOINVESTMENT.COM](http://WWW.NOHOINVESTMENT.COM)



*Ikona luksusu*

Hotel Seidorf \*\*\*\*\* ul. Lęczyszepy 80, 58-564 Sosnowka - 75 629 93 17 , - 48 600 994 843 - rezerwacja@seidorf.pl - www.seidorf.pl



Prezentujemy dziesięć wybitnych czasomierzy, zaprezentowanych na tegorocznej wystawie Watches and Wonders w Genewie.

TEKST VARUN GODINHO

## Rolex

### Oyster Perpetual

W tym roku na targach Watches and Wonders pojawiło się tak wiele ważnych nowości od firmy Rolex, że trudno było zdecydować, która z nich zasługiwała na największą uwagę. Czy była to całkowicie nowa kolekcja Perpetual z niezwykle eleganckim modelem Perpetual 1908? A może zegarki GMT-Master II z złotego złota i Rolesoru? Nie sposób także pominąć modelu Daytona, który w tym roku obchodzi 60. rocznicę powstania i z tej okazji (po 23 latach przerwy) otrzymał nowy mechanizm kaliber 4131, a także ultralekkiego Yacht-Mastera wykonanego z trwałego tytanu. Jednak my, wybraliśmy model Oyster Perpetual (dostępny w rozmiarach 31 mm, 36 mm i 41 mm), który ukazuje nieco mniej poważną stronę tej szwajcarskiej marki. Na jego tarczy znajduje się bowiem kilkadziesiąt małych bąbelków w kolorze turkusowym, złotym, koralowo-czerwonym i zielonym. Model 31 mm jest także wyposażony w mechanizm kaliber 2232, a pozostałe dwie wersje w kaliber 3230 – oba z certyfikatem Superlative Chronometer. Bardzo przypadło nam do gustu połączenie poważnego tematu, jakim są klasyczne zegarki, z figlarnie przekorną kolorystyką czasomierzy.

## Vacheron Constantin

### Overseas Moon Phase Retrograde Date

Model Overseas, który wszedł do kolekcji Vacheron Constantin 27 lat temu, w tym roku po raz pierwszy został wyposażony we wsteczny wskaźnik daty. Zegarek ten szczyci się certyfikatem Hallmark of Geneva i napędzany jest przez samonakręcający się mechanizm kaliber 2460 R31L/2. Koperta o średnicy 41 milimetrów ma elegancki sześciokątny pierścień i rowkowaną koronkę. Jeśli zastanawiacie się, dlaczego na tarczy obok liczby 29 widnieje 1/2, to warto przypomnieć, że Księżyc wykonuje pełny obrót wokół Ziemi co 29 dni, 12 godzin i 45 minut. Co więcej, wskaźnik faz Księżyca raz na 122 lata wymaga korekty o jeden dzień. Ale tym niech już przejmują się nasi wnukowie.

businessstraveller.pl

## Patek Philippe

### Calatrava Travel Time Ref 5224R-001

Jedną z najbardziej szanowanych szwajcarskich marek zegarków, zaprezentowała swój nowy czasomierz Calatrava Travel Time Ref 5224R-001 z 24-godzinną tarczą. Model ten zachwyci ręcznie nanoszonymi cyframi. Jednakże to, co wyróżnia ten zegarek, to nowy kaliber o nazwie 31-260 PS FUS 24H, który umożliwił zastosowanie nowych komplikacji mechanizmu. Strefy czasowe można tu ustawiać za pomocą nowej, opatentowanej koronki – nie za pomocą przycisków. Klasę zegarka podkreśla koperta w kolorze różowego złota i niebieski cyferblat, a także elegancki design trzech wskazówek, które są zamontowane centralnie i wyświetlają dwie strefy czasowe. W segmencie zegarków sportowych firma zaprezentowała nowy Calatrava Pilot Time Chronograph Ref 5924G, który posiada chronograf błyskawiczny typu flyback, datownik i możliwość wyboru dwóch stref czasowych.

#### NA PRZECIWNNEJ STRONIE:

Rolex Oyster Perpetual

PO PRAWIE: Patek Philippe Calatrava Travel Time Ref 5224R-001

PONIŻEJ: A. Lange & Söhne Odysseus Chronograph na dole: Vacheron Constantin Overseas Moon Phase Retrograde Date



## A. Lange & Söhne

### Odysseus Chronograph

Gdy w 2019 roku model Odysseus ujrzał światło dzienne, był to pierwszy seryjnie produkowany zegarek ze stali nierdzewnej od tego niemieckiego producenta, a zarazem pierwszy stalowy model marki ze zintegrowaną bransoletą. W tym roku firma z Glashütte zaprezentowała swój pierwszy automatyczny mechanizm chodu z chronografem, model L156.1 Datomatic. Dodając nową funkcję chronografu, marka zachowała wizualną spójność z oryginalną tarczą Odysseusa. Minuty chronografu wskazwane są tu przez wskazówkę z końcówką w kształcie rombu, natomiast czerwona wskazówka to sekundnik chronografu. W celu szybkiego ponownego uruchomienia chronometru, funkcję resetowania do zera aktywuje się za pomocą przycisku na kopercie znajdującego się na godzinie 4. Wraz z dodaniem mechanizmu chronografu producent zwiększył nieco kopertę zegarka, która ma obecnie 42,5 mm. Mechanizm posiada 50-godzinną rezerwę chodu i oprócz chronografu posiada także funkcję dnia tygodnia i daty. Na rynek trafi tylko 100 egzemplarzy tego modelu.

JEAN-DANIEL MAYER; LANGE UHREN GMBH; CHARLES-ÉLIE LATHION

businessstraveller.pl

## Cartier

### Santos-Dumont Skeleton Micro-Rotor

Powstały w 1904 roku model Cartier Santos uważany jest za pierwszy na świecie zegarek dla pilotów. Jednak jego współczesna wersja nie jest czasomierzem przeznaczonym do pracy, lecz takim, który pretenduje do miana zegarka wizytowego. Nowy Santos-Dumont jest dostępny w trzech wariantach: z różowego złota, stali i połączenia złotego złota z niebieskim lakierem. Ta ostatnia wersja została wypuszczona w limitowanej liczbie 150 egzemplarzy, dwie pozostałe nie są limitowane. Czasomierz ten napędzany jest przez nowy, automatycznie nakręcający się mechanizm kaliber 9629 MC, który firma Cartier opracowywała przez dwa lata. Odsłonięty mechanizm ma wirnik w kształcie Demoiselle – lekkiego samolotu zbudowanego przez lotnika Alberto Santosa-Dumonta, dla którego Louis Cartier stworzył pierwszy zegarek Santos. Przezroczysta tarcza umożliwia podziwianie całego mechanizmu zegarka.

#### OD PRAWY:

Cartier Santos-Dumont Skeleton Micro-Rotor;  
Montblanc 1858 Geosphere Chronograph 0 Oxygen The 8000 Limited Edition 290;  
Panerai Radiomir Annual Calendar Platinumtech Experience PAM01432;  
Jaeger-LeCoultre Reverso Tribute Chronograph;  
Parmigiani Tonda PF Hijri Perpetual Calendar;  
IWC Ingenieur Automatic 40



## IWC

### Ingenieur Automatic 40

Ingenieur to jedyna kolekcja w portfolio IWC, która jest nieprzerwanie produkowana od jej debiutu w 1955 roku. Aby kolekcja zachowała swoją świeżość przez prawie siedem dekad, potrzeba odrobiny magii w jej projektowaniu. Tę zapewnił jej Gérald Genta, odpowiedzialny za tę linię w latach 70. ubiegłego wieku. W tym roku IWC wykorzystwała swoją nową kolekcję Ingenieur, aby uczcić kultowe wzornictwo tego legendarnego projektanta. Zastosowanie pięciu funkcjonalnych śrub na pierścieniu lunety jest najlepszym dowodem na to, że mamy do czynienia z produktem nawiązującym do designu Genty. Zintegrowana bransoleta ze stali nierdzewnej z polerowanymi środkowymi łączeniami dyskretnie kieruje uwagę na tarczę. W tym roku modele te są dostępne w czterech kolorach: czarnym, srebrnym, morskim i szarym.



## Parmigiani

### Tonda PF Hijri Perpetual Calendar

W 2011 roku firma Parmigiani odrestaurowała zegarek kieszonkowy pochodzący z XVIII lub XIX wieku, który posiadał kalendarz Hijri, a kilka lat temu zminiaturyzowała ten mechanizm, by zmieścić się w zegarku na rękę. Nosił on nazwę Hijri Perpetual Calendar i w 2020 roku zdobył

nagrodę za innowacyjność Grand Prix D'Horlogerie de Genève. Jednak model ten to coś znacznie więcej niż tylko zegarek z arabskimi literami na tarczy. Jego innowacyjność polega na tym, że w kalendarzu Hijri każdy miesiąc ma 29 lub 30 dni – w zależności od fazy Księżyca. Oznaczało to potrzebę specjalnego dostosowania mechanizmu do takiego kalendarza. Tegoroczna wersja Hijri ma ten sam niezwykle kaliber, co zwycięzca z 2020 roku, ale jest teraz oferowana w platynowej kopercie i z platynowym pierścieniem lunety. Z tego samego materiału wykonano również zintegrowaną bransoletę. Ponadto, w tym roku firma Parmigiani oferuje Hijri Perpetual Calendar w zestawie z dwoma innymi platynowymi czasomierzami: Tonda PF Gregorian Calendar i Tonda PF Xiali Calendar z niezwykle złożonym tradycyjnym chińskim kalendarzem. Jedynie trzech kolekcjonerów na świecie będzie miało możliwość zakupu zestawu składającego się z trzech zegarków tego modelu, z których każdy odmierza inny cykl kalendarzowy.

## MARINA IŁAWA APARTAMENTY

APARTAMENTY TURYSTYCZNE  
NAD BRZEGIEM JEZIORAKA  
Z WYKOŃCZENIEM POD KLUCZ

ZAINWESTUJ I ZARABIAJ

# REALIA GROUP

ZAPRASZAMY  
DO KONTAKTU

+48 603 88 11 77

WWW.REALIAGROUP.PL



REALIA  
GROUP

PORT OSTRÓDA

APARTAMENTY  
Z WŁASNĄ MARINĄ  
NAD JEZIOREM DRWĘCKIM

ZALEDWIE 2KM  
OD CENTRUM OSTRÓDY



## ZEGARKI



### Montblanc

#### 1858 Geosphere Chronograph 0 Oxygen The 8000 Limited Edition 290

Jeśli jeszcze nie widzieliście na Netflixie fascynującego filmu dokumentalnego „14 szczytów: Nie ma rzeczy niemożliwych”, to koniecznie wygospodarujcie czas na ten seans. Jest to kronika niesamowitego wyczynu nepalskiego alpinisty Nimsdai Purja, który w ciągu siedmiu miesięcy 2019 roku zdobył 14 najwyższych szczytów świata. W ubiegłym roku Purja po raz kolejny przeszedł samego siebie i wspiął się na trzy z tych ośmiotysięczników w mniej niż dziewięć dni, na dodatek bez aparatu tlenowego. Firma Montblanc odpowiednio uczciła ten triumf ambasadora marki, wprowadzając na rynek czasomierz z mechanizmem automatycznego chronografu kaliber MB 29.27, który został zamknięty w szczelnej kopercie, gdzie tlen zastąpiono azotem. Z tyłu koperty wygrawerowano rysunek przedstawiający 14 szczytów, nazwy i wysokość każdego z nich, a także flagi powiewające na wietrze. Wszyscy czekają teraz na kolejny wyczyn Purji, ponieważ wiele wskazuje na to, że zamierza on kontynuować bicie kolejnych rekordów.

### Panerai

#### Radiomir Annual Calendar Platinum-tech Experience PAM01432

Nowy mechanizm o nazwie P9010/AC, który znajduje się w tym zegarku, to pierwsze podejście firmy Panerai do rocznego kalendarza. Radiomir Annual Calendar PAM01363 posiada niebieską tarczę i niebieski pasek ze skóry

aligatora, a jego 45-milimetrową kopertę wykonano z materiału o nazwie Goldtech, który jest stopem złota, platyny i miedzi. W prezentowanym tu modelu PAM01432 Radiomir Annual kopertę wykonano w całości z platyny, a niebieski pasek ze skóry aligatora zastąpiono czarnym, natomiast tarcza ma elegancki, bordowy kolor. Firma nazwała ten model edycją Experience, ponieważ w cenę zegarka wliczona jest zorganizowana przez Panerai wycieczka po Rzymie, obejmująca zwiedzanie zabytkowych miejsc, a także poznawanie włoskiej kultury.

### Jaeger-LeCoultre

#### Reverso Tribute Chronograph

Na tegorocznych targach Watches and Wonders firma Jaeger-LeCoultre zaprezentowała kilka nowych modeli z linii Reverso: od nieskomplikowanego Tribute Small Seconds, po prawdziwego mechanicznego „potwora” o nazwie Reverso Hybris Artistica Calibre 179. My jednak postanowiliśmy przedstawić tu model Reverso Tribute Chronograph, ponieważ łączy on w sobie dwie osobowości i – dosłownie – posiada dwie twarze (a w tym przypadku tarcze). Na jednej tarczy znajduje się prosty, elegancki czasomierz, natomiast po odwróceniu koperty, naszym oczom ukaże się sportowa, ażurowa tarcza z funkcją chronografu wraz z możliwością wstecznego wskazywania minut stopera. Całkowicie nowy ręcznie nakręcany mechanizm JLC 860 doposażono w chronograf z kołem kolumnowym, a sam zegarek posiada certyfikat chronometru.

businesstraveller.pl



oclean



## Innowacje w służbie pięknego uśmiechu

Nowe technologie na dobre rozgościły się w naszym codziennym życiu, a od kilku lat zmieniają także branżę health&beauty. Teraz dzięki innowacyjnym rozwiązaniom możesz cieszyć się zdrowym i pięknym uśmiechem bez wysiłku.

Nowe technologie przenikają niemalże każdy aspekt naszego życia – pracę, rozrywkę, czas wolny, a także codzienną higienę i pielęgnację. Dbanie o zdrowie i urodę z wykorzystaniem nowinek technologicznych jest nie tylko proste i przyjemne, lecz także niezwykle skuteczne. W ten trend doskonale wpisuje się Oclean, pierwsza na świecie marka szczoteczek, które w czasie rzeczywistym skanują twoją jamę ustną podczas mycia zębów, by dać ci pewność, że twoje zęby są perfekcyjnie czyste.

### Zero pominiętych miejsc

Badania dowodzą, że zdecydowana większość z nas, bo aż 90%, nie myje zębów w prawidłowy sposób, pomijając pewne obszary jamy ustnej, zwłaszcza te trudno dostępne. To z kolei może być przyczyną rozwoju próchnicy, chorób dziąseł i nieświeżego oddechu, który może utrudniać kontakty interpersonalne. Na szczęście są sposoby, by tego uniknąć. Wystarczy sięgnąć po szczoteczkę Oclean X Pro Digital, która wykorzystuje innowacyjną technologię i skanuje podczas szczotkowania twoją jamę ustną. Po zakończonym myciu na kolorowym ekranie korpusu szczoteczki wyświetli się raport ze szczotkowania, na którym czerwonym kolorem zaznaczone są niedokładnie doczyszczone miejsca, wymagające twojej dalszej uwagi. Szczoteczka sama proponuje też dodatkowy cykl mycia, podczas którego doczyścisz pominięte obszary. Dodatkową zaletą Oclean X Pro Digital jest supernowoczesny silnik magnetyczny Maglev, który zapewnia wysoką moc wibracji. Cała praca silnika zostaje przeniesiona na główkę szczoteczki, która samodzielnie wychyla się nawet do dwunastu stopni, doczyszczając tym samym

- Pominięte obszary
- Doczyszczone miejsca
- Wynik szczotkowania

cały ząb bez konieczności wykonywania przez siebie dodatkowych ruchów. Taka praca włókien szczoteczki jest bezpieczna dla szkliwa i dziąseł.

### Szczoteczka szyta na miarę

Rozwój innowacyjnych technologii pozwala nie tylko na ulepszanie produktów pod kątem ich działania, lecz także umożliwia perfekcyjne dopasowanie ich do swoich potrzeb. Szczoteczka Oclean X Pro Digital oferuje kilka programów mycia, a jeden z nich możesz spersonalizować, łącząc się z aplikacją Oclean i dostosowując ustawienia do swoich preferencji. Masz wtedy pewność, że korzystasz z idealnie dobranego trybu szczotkowania! Nie musisz też martwić się o czas pracy na baterii – szczoteczka jest w stanie działać nawet do 30 dni na jednym ładowaniu, a jej naładowanie do pełna zajmuje zaledwie 3 godziny. W zestawie znajdziesz też praktyczny i elegancki, bezinwazyjny uchwyt ścienny w kolorze szczoteczki, który jest także bazą ładującą 2 w 1. Bez wątplenia Oclean X Pro Digital to szczoteczka przyszłości, którą możesz mieć już teraz.

Szczoteczka dostępna na [oclean.pl](https://oclean.pl)





TEKST MARZENA MRÓZ



# Monachium

Monachium to nowoczesne miasto kultury i sztuki, a jego bogata historia sprawia, że można tu godzinami wędrować zadzierając głowę do góry, aby z podziwem obserwować najważniejsze zabytki.

## 1 Plac Mariacki

Zwiedzanie warto zacząć od starego miasta (Altstadt). Stojąc na Marienplatz – głównym placu, możemy podziwiać Nowy Ratusz – piękny budynek, w którym muzyka 43 dzwonów rozbrzmiewa codziennie o godzinie 11.00 i 12.00. Koniecznie trzeba też odwiedzić kościół św. Piotra i wejść na jego wieżę po niemal 300 stopniach. W Monachium nie ma zbyt wielu wysokich budynków, a stąd roztacza się niesamowity widok niemal na całe miasto. Dalej przechodzimy do Frauenkirche, olbrzymiej katedry, której powierzchnia odpowiada wielkości boiska piłkarskiego. Obok Marienplatz znajduje się także Viktualienmarkt, najsłynniejszy targ w mieście z monachijskimi specjalami.

## 2 Ogród Angielski

Idziemy dalej, aż do Ogródu Angielskiego – największego w Europie parku miejskiego. Ponieważ jego powierzchnia zajmuje ponad 4 kilometry kwadratowe, jest on większy nawet od nowojorskiego Central Parku. Znajdziemy tu ławki, polany z miejscami na piknik, a także ciekawe budowle, takie jak japońska herbaciarnia, czy chińska pagoda w której latem i jesienią odbywają się koncerty. Można tu również usiąść w jednym z ogródków piwnych i zamówić słynny bawarski trunk.

## 3 Park Olimpijski

W Olimpiapark możemy spacerować po terenach, które gościły sportowców w czasie olimpiady w 1972 roku. Przechodzimy wśród pokrytych kolorowymi

graffiti domków, aby dojść do liczącej 190 metrów Olimpiaturm – kolejnego punktu widokowego. Na górze mieści się tu obrotowa restauracja, z której można obserwować panoramę miasta i okolic. Wjazd kosztuje 7 euro. Innym ciekawym miejscem jest Olympiaberg – wzniesienie na terenie wioski olimpijskiej, na którym wieczorami często zbierają się młodzi ludzie, aby wypić piwo na świeżym powietrzu. Niedaleko kompleksu olimpijskiego wyrasta słynny budynek w kształcie czterech cylindrów. To oczywiście nawiązanie do silnika samochodu i mieści się tam siedziba marki BMW. Obok znajdziemy BMW Welt, gdzie prezentowane są najnowsze modele marki oraz muzeum, w którym zgromadzono wszystkie, nawet najrzadsze egzemplarze aut spod znaku białego



niebieskiej szachownicy. Dla miłośników motoryzacji – miejsce obowiązkowe. Na obrzeżach miasta znajduje się jeszcze jedno ważne miejsce – Allianz Arena, czyli siedziba i stadion należący do Bayernu Monachium.

## 4 Werksviertel Mitte

To nowe miejsce na mapie miasta. W zrewitalizowanych halach mieszczą się dziś restauracje i butik. Warto się tu wybrać na lunch lub przejażdżkę na Umadam Das Munchner Riesenrad, czyli „młynskim kole”, z którego zobaczymy kolejną bajeczną panoramę – zarówno starego miasta, jak nieodległych alpejskich szczytów.

## 5 Miejsce na nocleg

Usytuowany na północy miasta ibis budget München City Olympiapark, to

idealne miejsce na nocleg dla osób chcących odwiedzić Park Olimpijski. Hotel jest prosty, ale bardzo funkcjonalny. Miły, pomocny personel, a także ogród, w którym można zjeść śniadanie, to dodatkowe atuty tego miejsca.

Hotel ibis Muenchen City West znajduje się w zachodniej części Monachium. Nowoczesny, wyróżnia się przyjazną atmosferą i przestronnym lobby. Do dworca kolejowego, a także do centrum miasta można stąd dotrzeć w niespełna 7 minut U-Bahнем.

Położony na południu ibis Styles München Perlach to najbardziej stylowy budżetowy hotel w mieście. Znajduje się naprzeciwko dużego centrum handlowego i wyróżnia wystrojem w stylu disco. Dominują tu żywe kolory: czerwień, fiolet. Już wchodząc do hotelu, ma się ochotę zatańczyć. ■





## Gwiazdy w oczach

Portal poświęcony fotografii podróżniczej o nazwie Capture the Atlas ogłosił 25 zwycięzców konkursu 2023 Milky Way Photographer of the Year. Wśród zwycięskich prac znalazła się niemal mistyczna fotografia autorstwa Benjamina Barakata zatytułowana „The Bottle Tree Portal”, która przedstawia drzewa przypominające kosmitów na wyspie Sokotra w Jemenie. – To, co naprawdę mnie tam urzekło, to ta niesamowita ciemność, jakby ktoś nacisnął guzik i wyłączył wszystkie światła na świecie. Gwiazdy świeciły tak jasno i miałem wrażenie, że mogę ich dotknąć... Czułem się tam tak mały i nieistotny, a jednocześnie pełen życia, mogąc obcować z pierwotnymi siłami natury, które kształtowały to magiczne miejsce przez miliony lat. [capturetheatlas.com](http://capturetheatlas.com)

BENJAMIN BARAKAT/CAPTURE THE ATLAS

[businesstraveller.pl](http://businesstraveller.pl)

# ICON<sup>OF</sup> THE SEAS

ZDEFINIUJ PRZYGODĘ NA NOWO



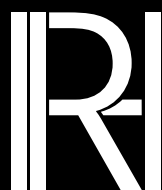
REJSY JUŻ W SPRZEDAŻY



☎ 22 455 38 48

[WWW.ROYALCARIBBEANCROISES.PL](http://WWW.ROYALCARIBBEANCROISES.PL)

[INFO@RCCL.PL](mailto:INFO@RCCL.PL)



royal holidays®  
royal-holidays.pl

# PERŁKI WŚRÓD LUKSUSOWYCH WAKACJI

WWW.ROYAL-HOLIDAYS.PL



- NAJLEPSZE REJSY
- POCIĄGI JAK ORIENT EKSPRES
- WYBRANE I SPRAWDZONE KURORTY
- LUKSUSOWE EKSPEDYCJE SZYTE NA MIARĘ